

อินโดนีเซีย : ตลาดยังเปิดกว้างสำหรับเครื่องปรับอากาศส่งออกจากไทย

ส่วนวิจัยธุรกิจ 1 ฝ่ายวิจัยธุรกิจ
ธนาคารเพื่อการส่งออกและนำเข้าแห่งประเทศไทย

ทำไมตลาดเครื่องปรับอากาศในอินโดนีเซียจึงน่าสนใจ

- เศรษฐกิจอินโดนีเซียขยายตัวต่อเนื่อง โดยขยายตัวเฉลี่ยร้อยละ 5.3 ต่อปี ระหว่างปี 2549-2553 และ EIU คาดว่าเศรษฐกิจอินโดนีเซียจะขยายตัวต่อเนื่องเฉลี่ยร้อยละ 6.2 ระหว่างปี 2554-2557 ทั้งนี้ เศรษฐกิจที่ขยายตัวต่อเนื่องทำให้ชาวอินโดนีเซียมีกำลังซื้อเพิ่มขึ้น
- ชาวอินโดนีเซียส่วนใหญ่อยู่ในวัยทำงานที่มีกำลังซื้อ ทั้งนี้ ประชากรวัยทำงานที่มีอายุเฉลี่ย 15-64 ปี มีสูงถึงร้อยละ 66 และเป็นกลุ่มผู้มีรายได้สูงราวร้อยละ 10 ของจำนวนประชากรทั้งหมด หรือราว 20 ล้านคน
- ปริมาณจำหน่ายเครื่องปรับอากาศของอินโดนีเซียขยายตัวต่อเนื่อง โดยมีอัตราการขยายตัวเฉลี่ย (CAGR) ราวร้อยละ 7.7 ต่อปี ในช่วง 2548-2553 แม้อัตราจำหน่ายจะชะลอตัวลงบ้าง ในปี 2552 เพราะได้รับผลกระทบจากวิกฤตเศรษฐกิจโลก ทั้งนี้ มีการคาดการณ์ว่าปริมาณจำหน่ายเครื่องปรับอากาศจะขยายตัวร้อยละ 10 ต่อระดับ 1.4 ล้านเครื่อง ในปี 2554
- อินโดนีเซียต้องพึ่งพาการนำเข้าเครื่องปรับอากาศเป็นหลัก โดยเป็นผู้นำเข้าเครื่องปรับอากาศรายใหญ่อันดับ 2 ของอาเซียน และอันดับ 6 ของเอเชีย
- อินโดนีเซียมีสภาพอากาศร้อนชื้น เพราะตั้งอยู่ในเขตศูนย์สูตร มีอุณหภูมิเฉลี่ยทั้งปีอยู่ที่ระดับสูงกว่า 28 องศาเซลเซียส และมีแนวโน้มร้อนขึ้นทุกปี

ข้อมูลที่น่าสนใจ



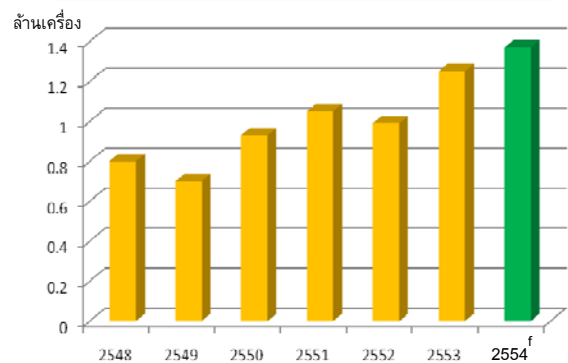
จำนวนผู้บริโภค : 240 ล้านคน

รายได้เฉลี่ยต่อหัว : 3,830 ดอลลาร์สหรัฐต่อปี

มูลค่านำเข้าเครื่องปรับอากาศและส่วนประกอบ ปี 2553 : 419.4 ล้านดอลลาร์สหรัฐ

เมืองสำคัญ : Jakarta, Surabaya, Medan และ Bandung

ปริมาณจำหน่ายเครื่องปรับอากาศในอินโดนีเซีย

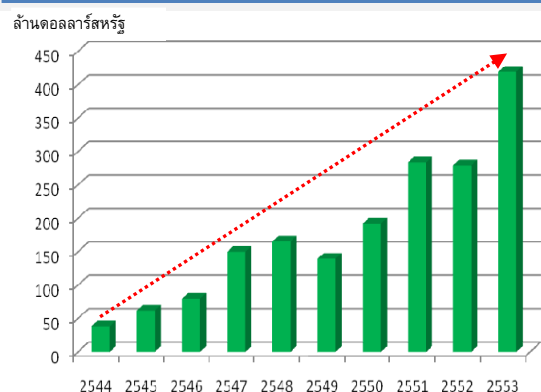


ที่มา : Ministry of Industry and Trade, The Republic of Indonesia และ Statistic Indonesia

โครงสร้างตลาดเครื่องปรับอากาศอินโดนีเซีย ... พึ่งพาการนำเข้าเป็นหลัก และเพิ่มขึ้นอย่างก้าวกระโดด

- อินโดนีเซียนำเข้าเครื่องปรับอากาศราวปีละ 8 แสนเครื่อง ขณะที่ส่งออกเพียงปีละ 1 หมื่นเครื่อง ทั้งนี้ ปี 2553 อินโดนีเซียนำเข้าเครื่องปรับอากาศและส่วนประกอบมูลค่า 419.4 ล้านดอลลาร์สหรัฐ ส่วนใหญ่เป็นการนำเข้าเครื่องปรับอากาศสำเร็จรูปราวร้อยละ 80 ที่เหลือร้อยละ 20 เป็นการนำเข้าส่วนประกอบเครื่องปรับอากาศ
- อินโดนีเซียนำเข้าเครื่องปรับอากาศเพิ่มขึ้นอย่างก้าวกระโดด สังเกตได้จากมูลค่านำเข้าปรับเพิ่มขึ้นโดยตลอดจาก 38.6 ล้านดอลลาร์สหรัฐ ในปี 2544 เป็น 419.4 ล้านดอลลาร์สหรัฐ ในปี 2553 หรือมีอัตราการขยายตัวเฉลี่ย (CAGR) ถึงร้อยละ 27 ต่อปี

มูลค่านำเข้าเครื่องปรับอากาศและส่วนประกอบของอินโดนีเซีย

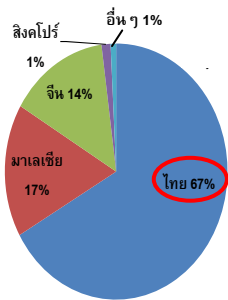


ที่มา : Global Trade Atlas

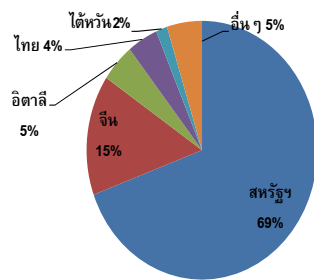
➤ แหล่งนำเข้า อินโดนีเซียพึ่งพาการนำเข้าเครื่องปรับอากาศจากไทยมากที่สุดด้วยสัดส่วนร้อยละ 52 รองลงมาเป็นการนำเข้าจาก มาเลเซีย จีน ญี่ปุ่น และสหรัฐฯ ตามลำดับ เครื่องปรับอากาศและส่วนประกอบที่อินโดนีเซียนำเข้าจากไทยมากที่สุด คือ เครื่องปรับอากาศแบบติดผนังหรือหน้าต่าง เครื่องปรับอากาศแบบแยกหน่วยความเย็น และส่วนประกอบของเครื่องปรับอากาศ ขณะที่เครื่องปรับอากาศสำคัญที่อินโดนีเซียนำเข้าจากจีนและสหรัฐฯ คือ เครื่องปรับอากาศแบบเปลี่ยนวงจรความเย็นหรือวงจร ความร้อน

แหล่งนำเข้าเครื่องปรับอากาศและส่วนประกอบของอินโดนีเซีย ปี 2553

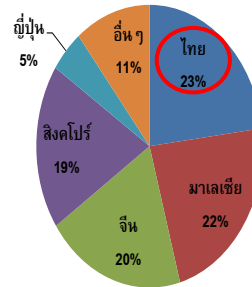
เครื่องปรับอากาศแบบติดผนัง หรือติดหน้าต่าง



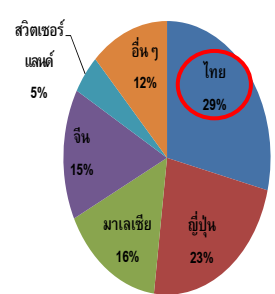
เครื่องปรับอากาศแบบเปลี่ยนวงจร ความเย็นหรือวงจรความร้อน



เครื่องปรับอากาศแบบแยก หน่วยความเย็น



ส่วนประกอบ เครื่องปรับอากาศ



ที่มา : Global Trade Atlas

ข้อมูลน่ารู้เกี่ยวกับตลาดเครื่องปรับอากาศและส่วนประกอบในอินโดนีเซีย ... ไทยกุมตลาดกลางและล่างเป็นหลัก

รายการ	ลักษณะ
ประเภท	ราวร้อยละ 70 ของการนำเข้าเครื่องปรับอากาศของอินโดนีเซีย เป็นเครื่องปรับอากาศแบบติดหน้าต่างหรือติดผนัง
รสนิยม	<p>ยอดจำหน่ายเครื่องปรับอากาศในอินโดนีเซียเพิ่มขึ้นทุกปีตามกำลังซื้อของชาวอินโดนีเซียที่สูงขึ้น เพื่อบรรเทาความร้อนจากสภาพอากาศร้อนชื้นและมลภาวะที่เกิดจากการจราจรที่คับคั่งในเขตเมือง อนึ่ง ยอดจำหน่ายเครื่องปรับอากาศส่วนใหญ่กระจุกตัวอยู่ในเมืองสำคัญ ได้แก่ Jakarta, Surabaya, Medan และ Bandung ทั้งนี้ เครื่องปรับอากาศไทยเน้นส่งออกไปตลาดกลางและล่างเป็นหลัก โดยรายละเอียดที่น่าสนใจของตลาดเครื่องปรับอากาศอินโดนีเซีย มีดังนี้</p> <ul style="list-style-type: none"> ➤ ตลาดบน ให้ความสำคัญกับตราสินค้า คุณภาพ และนวัตกรรมใหม่ๆ อาทิ เทคโนโลยีที่ช่วยประหยัดพลังงาน ระบบควบคุมความเย็นอัตโนมัติที่สอดคล้องกับจำนวนคนในห้อง ระบบฟอกอากาศที่ช่วยขจัดกลิ่นอับ และยับยั้งการกระจายตัวของเชื้อรา รวมถึงการออกแบบรูปปลั๊กชนิดที่สวยงามสามารถใช้เป็นของตกแต่งได้ด้วย ส่วนใหญ่เป็นเครื่องปรับอากาศนำเข้าโดยตรงจากบริษัทแม่ในญี่ปุ่น เกาหลีใต้ และสหรัฐฯ ➤ ตลาดกลาง ให้ความสำคัญกับตราสินค้า แหล่งผลิต และอายุการใช้งานที่ยาวนาน คู่แข่งสำคัญของไทย คือ ผู้ผลิตเครื่องปรับอากาศแบรนด์ชั้นนำที่มีฐานการผลิตในอินโดนีเซียโดยเฉพาะบริษัท PT Panasonic Gobel Indonesia และ PT LG Electronics Indonesia ➤ ตลาดล่าง ให้ความสำคัญกับราคามากกว่าคุณภาพสินค้า คู่แข่งสำคัญของไทย คือ เครื่องปรับอากาศส่งออกราคาถูกของจีน
ราคา	<p>ชาวอินโดนีเซียนิยมกันห้องขนาดไม่ใหญ่มากนักสำหรับห้องที่ต้องการติดตั้งเครื่องปรับอากาศ ทั้งนี้ เพื่อประหยัดค่าไฟฟ้า โดยขนาดเครื่องปรับอากาศและราคาจำหน่ายที่ได้รับความนิยม คือ</p> <ol style="list-style-type: none"> 1) เครื่องปรับอากาศขนาด 9000 BTU ใช้กับห้องขนาดประมาณ 16 ตารางเมตร มีราคาจำหน่ายเฉลี่ยอยู่ที่ 2.2-2.5 ล้านบาท (ราว 10,000-12,000 บาท) 2) เครื่องปรับอากาศขนาด 28000 BTU ใช้กับห้องขนาดประมาณ 48 ตารางเมตร ราคาจำหน่ายเฉลี่ยอยู่ที่ 5.3-6.5 ล้านบาท (ราว 24,000-30,000 บาท)
งานแสดงสินค้า	งานแสดงสินค้าเกี่ยวกับเครื่องปรับอากาศและส่วนประกอบที่สำคัญ ได้แก่ งาน HVACR Indonesia ที่มักจัดราวเดือนพฤศจิกายนของทุกปี และงาน AIR CON INDONESIA ที่มักจัดราวเดือนกันยายนของทุกปี

ช่องทางการกระจายสินค้า ... ยึดหัวหาดโดยบริษัทในเครือของเจ้าของ Brand ชั้นนำ

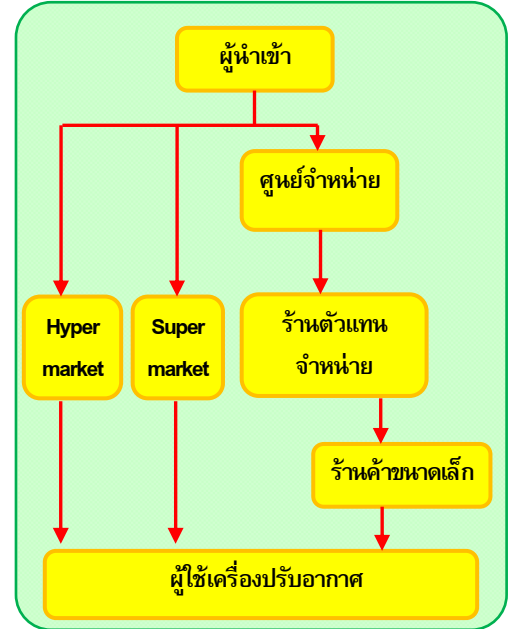
✚ การนำเข้า เครื่องปรับอากาศและส่วนประกอบนำเข้าที่ท่าเรือ Tanjung Priok (ท่าเรือที่อยู่ใกล้กับ Jakarta) โดยการขนส่งสินค้าจากไทยไปอินโดนีเซียใช้เวลาราว 5-7 วัน

✚ การกระจายสินค้า

- ผู้นำเข้า ส่วนใหญ่เป็นผู้ผลิตเครื่องปรับอากาศแบรนด์ชั้นนำของโลกที่ตั้งโรงงานในอินโดนีเซีย โดยส่งสินค้าจากบริษัทในเครือเดียวกัน อาทิ บริษัท PT Panasonic Gobel Indonesia นำเข้าเครื่องปรับอากาศจาก บริษัท Panasonic Management (Thailand) Co., Ltd. เพื่อนำมากระจายสินค้าสู่ผู้ค้าในลำดับถัดไป
- ซูเปอร์มาร์เก็ตและห้างค้าปลีกขนาดใหญ่ โดยเฉพาะ Makro, Carrefour, Giant และ Hypermart เป็นที่นิยมของชาวอินโดนีเซียเพราะเป็นศูนย์รวมของเครื่องปรับอากาศหลายแบรนด์ ทำให้สามารถเปรียบเทียบราคาและคุณภาพสินค้าได้ง่าย และมักจัดกิจกรรมส่งเสริมการขายเพื่อดึงดูดลูกค้า
- ศูนย์จำหน่าย (Sole Agent) ผู้ผลิตเครื่องปรับอากาศแบรนด์ชั้นนำมักตั้งศูนย์จำหน่ายของตนตามเมืองใหญ่ อาทิ Jakarta และ Surabaya
- ร้านตัวแทนจำหน่าย ร้านจำหน่ายที่ได้รับสิทธิการจำหน่ายสินค้าจากผู้ผลิต
- ร้านค้าขนาดเล็ก เป็นร้านจำหน่ายเครื่องใช้ไฟฟ้าทั่วไป มักตั้งอยู่ในเมืองเล็ก เพื่ออำนวยความสะดวกของลูกค้า

✚ กฎระเบียบการนำเข้า อินโดนีเซียอนุญาตให้นำเข้าเครื่องปรับอากาศและส่วนประกอบได้เสรี แต่กำหนดให้เครื่องปรับอากาศที่จะวางจำหน่ายต้องมี **Energy Labeling** ซึ่งเป็นฉลากแสดงข้อมูลการประหยัดพลังงานของเครื่องใช้ไฟฟ้า รวมทั้งเครื่องปรับอากาศ แบ่งเป็น 4 ระดับ โดยใช้ดาวเป็นสัญลักษณ์ (เครื่องใช้ไฟฟ้าที่ได้ 4 ดาว เป็นเครื่องใช้ไฟฟ้าที่ประหยัดพลังงานสูงสุด) กำหนดโดย Ministry of Energy and Mineral Resource ทั้งนี้ ข้อมูลบนฉลากจะระบุข้อมูลสำคัญ อาทิ รุ่นสินค้าที่ผลิต และระดับการประหยัดพลังงาน

การกระจายเครื่องปรับอากาศในอินโดนีเซีย



Energy Labeling

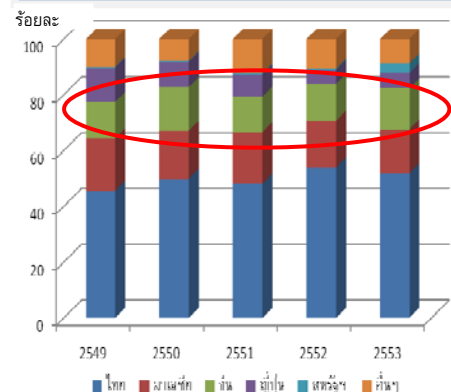


ภาพประกอบมาจาก Google.com

แนวโน้มตลาดเครื่องปรับอากาศอินโดนีเซีย ... การแข่งขันทวีความรุนแรงขึ้น

✚ การแข่งขันในตลาดเครื่องปรับอากาศอินโดนีเซียทวีความรุนแรงขึ้น โดยเฉพาะการแข่งขันระหว่างเครื่องปรับอากาศแบรนด์ไทยแท้กับเครื่องปรับอากาศแบรนด์จีน ซึ่งแบรนด์ไทยค่อนข้างเสียเปรียบแบรนด์จีนในด้านราคา เพราะผู้ผลิตเครื่องปรับอากาศจากจีนได้เข้ามาตั้งฐานการผลิตและนำเข้าเครื่องปรับอากาศในอินโดนีเซีย ขณะที่เครื่องปรับอากาศแบรนด์ไทยไม่มีฐานการผลิตในอินโดนีเซีย ทั้งนี้ เครื่องปรับอากาศแบรนด์จีนมีราคาจำหน่ายต่ำกว่าเครื่องปรับอากาศไทยราวร้อยละ 30 อย่างไรก็ตาม เครื่องปรับอากาศจีนมักประสบปัญหาเสถียรภาพและมีอายุการใช้งานสั้นจึงได้รับความนิยมไม่มากนัก ประกอบกับผู้ผลิตเครื่องปรับอากาศไทยบางรายหันมาใช้กลยุทธ์พัฒนาคุณสมบัติของเครื่องปรับอากาศโดยติดตั้งเทคโนโลยีเพื่อรักษาสุขภาพ อาทิ ระบบฟอกอากาศ กำจัดกลิ่นอับ ลดการกระจายตัวของแบคทีเรียและเชื้อรา สำหรับกลุ่มลูกค้าที่มีรายได้สูง ทำให้จำหน่ายได้ราคาสูงขึ้น

สัดส่วนมูลค่านำเข้าเครื่องปรับอากาศของอินโดนีเซีย



ที่มา : จำนวนโดยฝ่ายวิจัยธุรกิจ ธสท.

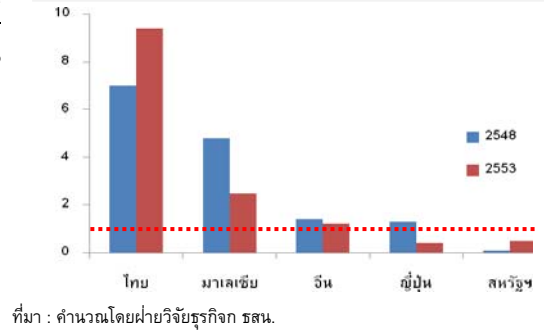
“แม้เครื่องปรับอากาศไทยจะครองอันดับ 1 ในอินโดนีเซีย แต่มูลค่านำเข้าเครื่องปรับอากาศจากจีน มีอัตราขยายตัวอย่างน่าจับตา”

ผลการวัดศักยภาพการแข่งขันของคู่แข่งในตลาดเครื่องปรับอากาศอินโดนีเซีย โดยใช้ดัชนีความได้เปรียบโดยเปรียบเทียบ (Reveal Comparative Advantage : RCA) พบว่าไทย มาเลเซีย และจีน เป็นผู้ส่งออกที่มีค่า RCA มากกว่า 1 แสดงว่าเป็นผู้ส่งออกที่อยู่ในฐานะได้เปรียบเทียบ ขณะที่ญี่ปุ่นและสหรัฐฯ อยู่ในสถานะเสียเปรียบโดยเปรียบเทียบ เพราะมีค่า RCA น้อยกว่า 1

หมายเหตุ : RCA คำนวณได้จาก
$$RCA_{jk} = \frac{X_{jki} / X_{ki}}{X_{ji} / X_i}$$

- RCA_{jk} = ความได้เปรียบโดยเปรียบเทียบของประเทศ k ในสินค้า j (เครื่องปรับอากาศ)
- X_{jki} = มูลค่านำเข้าสินค้า j ของประเทศ i จากประเทศ k
- X_{ki} = มูลค่านำเข้าสินค้าทั้งหมดของประเทศ i จากประเทศ k
- X_{ji} = มูลค่านำเข้าสินค้า j ทั้งหมดของประเทศ i
- X_i = มูลค่านำเข้าสินค้าทั้งหมดของประเทศ i

ดัชนี RCA ของผู้ส่งออกสำคัญในตลาดเครื่องปรับอากาศอินโดนีเซีย



โอกาสของเครื่องปรับอากาศ และส่วนประกอบไทยในอินโดนีเซีย : มีหลายปัจจัยช่วยเกื้อหนุน

ไทยมีศักยภาพในการส่งออกเครื่องปรับอากาศไปอินโดนีเซีย เนื่องจากไทยเป็นผู้ผลิตและส่งออกเครื่องปรับอากาศรายใหญ่อันดับ 2 ของโลก และเป็นฐานการผลิตและส่งออกเครื่องปรับอากาศแบรนด์ชั้นนำของโลกทั้งจากญี่ปุ่นและเกาหลีใต้ อาทิ Mitsubishi, Panasonic, Samsung และ LG อีกทั้งไทยมีความเชี่ยวชาญและชำนาญในการผลิตเครื่องปรับอากาศขนาดกลาง-เล็ก (มีขนาดไม่เกิน 60000 BTU) ที่เข้ากับรสนิยมการเลือกซื้อของผู้ใช้เครื่องปรับอากาศชาวอินโดนีเซีย นอกจากนี้ เครื่องปรับอากาศส่งออกของไทยยังเป็นที่ยอมรับด้านคุณภาพและอายุการใช้งานที่ยาวนาน แม้ราคาจะสูงกว่าเมื่อเทียบกับคู่แข่งสำคัญอย่างจีน ทำให้เครื่องปรับอากาศของไทยเป็นทางเลือกที่คุ้มค่าในสายตาผู้ซื้อเครื่องปรับอากาศชาวอินโดนีเซีย สังเกตได้จากช่วงเศรษฐกิจโลกชะลอตัวและอินโดนีเซียลดการนำเข้าเครื่องปรับอากาศลงราวร้อยละ 2 ในปี 2552 ส่วนแบ่งตลาดของเครื่องปรับอากาศไทยในอินโดนีเซียกลับสามารถปรับเพิ่มขึ้นจากร้อยละ 48 ในปี 2551 เป็นร้อยละ 54 ในปี 2552

ไทยมีโอกาสส่งออกส่วนประกอบเครื่องปรับอากาศไปอินโดนีเซียตามปริมาณการผลิตเครื่องปรับอากาศที่เพิ่มขึ้น โดยเฉพาะ Compressor, Cabinet, Condenser และ Packing Box เนื่องจากไทยเป็นฐานการผลิตส่วนประกอบเครื่องปรับอากาศรายใหญ่ในอาเซียนที่ผลิตส่วนประกอบเครื่องปรับอากาศที่ได้มาตรฐานสากลและมีคุณภาพเป็นที่ยอมรับ ประกอบกับไทยมีผู้ผลิตที่เป็นบริษัทในเครือเดียวกันกับผู้ผลิตที่มีโรงงานตั้งอยู่ในอินโดนีเซียจึงมีโอกาสรับคำสั่งซื้อส่วนประกอบเพิ่มขึ้นตามปริมาณการผลิตเครื่องปรับอากาศในอินโดนีเซียที่เพิ่มขึ้น

ได้รับผลดีจากข้อตกลงเขตการค้าเสรีอาเซียน (AFTA) ทำให้อัตราภาษีนำเข้าเครื่องปรับอากาศและส่วนประกอบที่อินโดนีเซียเรียกเก็บจากไทยเหลือร้อยละ 0 ตั้งแต่วันที่ 1 มกราคม 2553 เทียบกับภายใต้ความตกลงเขตการค้าเสรีอาเซียน-จีน (ACFTA) ที่อินโดนีเซียเรียกเก็บภาษีนำเข้าเครื่องปรับอากาศและส่วนประกอบจากจีนในอัตราร้อยละ 0-5 และเรียกเก็บจากประเทศทั่วไปที่อัตราร้อยละ 0-15 ทั้งนี้ แด้มต่อทางภาษีของไทยจะหมดไปในปี 2555 เนื่องจากภายใต้กรอบ ACFTA ได้กำหนดให้อินโดนีเซียต้องลดอัตราภาษีนำเข้าเครื่องปรับอากาศจากจีน เหลือร้อยละ 0 ตั้งแต่วันที่ 1 มกราคม 2555 ซึ่งอาจส่งผลให้การแข่งขันในตลาดเครื่องปรับอากาศอินโดนีเซียทวีความรุนแรงขึ้นยิ่งขึ้น

อัตราภาษีนำเข้าเครื่องปรับอากาศและส่วนประกอบที่อินโดนีเซียเรียกเก็บจากไทยและจีน

	ประเภทเครื่องปรับอากาศ	อัตราปกติ	1มกราคม 2553	1มกราคม 2554	1 มกราคม 2555
ไทย	เครื่องปรับอากาศแบบติดตั้งหรือหน้าต่าง (HS 841510)	15	0	0	0
	เครื่องปรับอากาศแบบเปลี่ยนวงจรความเย็นหรือวงจรความร้อน (HS 841581)	10	0	0	0
	เครื่องปรับอากาศแบบแยกหน่วยทำความเย็น (HS 841583)	10	0	0	0
	ส่วนประกอบเครื่องปรับอากาศ (HS 841590)	0-5	0	0	0
จีน	เครื่องปรับอากาศแบบติดตั้งหรือหน้าต่าง (HS 841510)	15	0	0	0
	เครื่องปรับอากาศแบบเปลี่ยนวงจรความเย็นหรือวงจรความร้อน (HS 841581)	10	5	5	0
	เครื่องปรับอากาศแบบแยกหน่วยทำความเย็น (HS 841583)	10	5	5	0
	ส่วนประกอบเครื่องปรับอากาศ (HS 841590)	0-5	0	0	0

ที่มา : กรมการค้าต่างประเทศ และ www.asean-cn.org