

สตาร์ตลงทุนปี 2565 ... เตรียมแกร่ง พร้อมเสริมแกร่งให้ภาคธุรกิจ

โดย ดร.รักษ วรรกิจโกศาทร

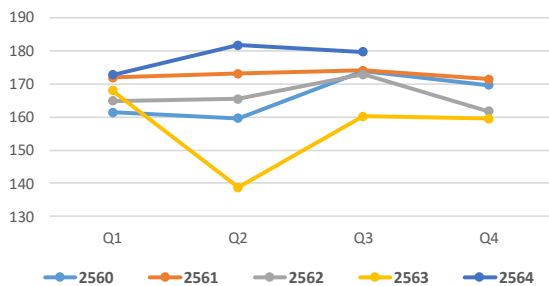
กรรมการผู้จัดการ ธนาคารเพื่อการส่งออกและนำเข้าแห่งประเทศไทย

ตั้งแต่เกิดการระบาดของ COVID-19 ผู้ประกอบการส่วนใหญ่ต้องทุ่มเทงบประมาณและเวลาไปกับการแก้ปัญหาเฉพาะหน้าจากสถานการณ์หลากหลายที่เกิดขึ้นเป็นหลัก ไม่ว่าจะเป็นมาตรการ Lockdown ที่เกิดขึ้นทั้งในประเทศไทยและประเทศคู่ค้า การขาดวัตถุดิบในการผลิตจากปัญหา Supply Chain Disruption การขนส่งที่ล่าช้าและค่าขนส่งที่ปรับสูงขึ้น จนถึงการขาดแคลนแรงงาน หรือแรงงานในโรงงานติด COVID-19 จนต้องหยุดผลิต แผนธุรกิจที่ผู้ประกอบการอาจจะเคยวาดไว้ในใจจึงจำเป็นต้องเลื่อนออกไปก่อน อย่างไรก็ตาม หลังจากมีการกระจายวัคซีน COVID-19 เป็นวงกว้างในปี 2564 จนทำให้กิจกรรมทางเศรษฐกิจที่หยุดชะงักไป เริ่มกลับมาคึกคักจนเศรษฐกิจโลกมีทิศทางฟื้นตัวชัดเจนขึ้น ขณะเดียวกันผู้บริโภคก็มั่นใจและกล้าจับจ่ายใช้สอยมากขึ้น สังเกตจากปริมาณการค้าโลกในปี 2564 ที่หน่วยงานเศรษฐกิจสำคัญต่างคาดว่าจะเติบโตได้ถึงราว 10% หลังจากในปี 2563 หดตัวลง 5% ด้วยโมเมนตัมของการส่งออกที่กลับมาเติบโตอีกครั้งในปัจจุบัน และประสบการณ์ในการรับมือกับ COVID-19 ที่ผ่านมาแล้วถึง 2 ปี ผมเชื่อว่าเวลานี้ผู้ประกอบการในหลายธุรกิจ น่าจะรับมือกับ COVID-19 ได้ดีขึ้น และใช้เวลาน้อยลงกับการแก้ปัญหาเฉพาะหน้า ทำให้มีเวลาในการมองไปข้างหน้าและวางแผนสำหรับอนาคตได้มากขึ้น ผมจึงมองว่าปี 2565 จะเป็นปีที่ธุรกิจต่าง ๆ หันมาลงทุนเพื่อติดเครื่องมือ เสริมเกราะป้องกัน หรือ Diversify กิจกรรม หรืออาจกล่าวได้ว่า ปี 2565 จะเป็นปีแห่งการลงทุน เพื่อเตรียมอุตสาหกรรมให้พร้อมในหลากหลายแง่มุม ดังนี้

Ready for New Growth : ลงทุนเพื่อติดเครื่องมือ-เพิ่มศักยภาพให้ธุรกิจก้าวทันการเติบโตของตลาด

- **การลงทุนเพื่อขยายกำลังการผลิต** ในปี 2564 แม้การบริโภคในประเทศยังฟื้นตัวได้ไม่เต็มที่ แต่เม็ดเงินจากการส่งออกของไทยที่ทำสถิติสูงสุดเป็นประวัติการณ์ ด้วยอัตราการขยายตัวไม่ต่ำกว่า 15% ก็เป็นปัจจัยสำคัญที่ทำให้ในปีผ่านมามีหลายธุรกิจในประเทศไทยใช้กำลังการผลิตที่มีอยู่ไปจนเต็มหรือเกือบเต็มแล้ว เพื่อตอบรับอุปสงค์ในต่างประเทศที่เพิ่มขึ้นมาก ขณะที่ในปี 2565 มูลค่าส่งออกของไทยจะยังเติบโตต่อเนื่องอีกราว 5% เมื่อประกอบกับการบริโภคในประเทศที่แม้โดยรวมยังดูประปราย แต่ก็มีทิศทางฟื้นตัวโดยคาดว่าจะขยายตัวราว 3-5% หลายธุรกิจที่ต้องการรักษาส่วนแบ่งตลาดหรือขยายการเติบโตจำเป็นต้องลงทุนเพิ่มในโรงงาน เครื่องจักร รวมถึงเครื่องมือต่าง ๆ เพื่อขยายกำลังการผลิตให้ทันกับความต้องการสินค้าที่จะเพิ่มขึ้น ทั้งจากในประเทศและต่างประเทศ เปรียบเสมือนชาวประมงเก่ง ๆ ที่หากมีแต่เครื่องมือจับปลาขนาดเล็ก เมื่อไปเจอแหล่งน้ำขนาดใหญ่ที่มีปลาชุกชุมก็ย่อมเสียโอกาส จึงควรลงทุนซื้อเครื่องมือขนาดใหญ่เพื่อให้จับปลาได้มากขึ้น สำหรับสินค้าที่มีอัตราการใช้กำลังการผลิตเฉลี่ยสูง (มากกว่า 80%) ในช่วง 11 เดือนแรกของปี 2564 เช่น ผลิตภัณฑ์กระดาษ เม็ดพลาสติก เกษีซกรรม และชิ้นส่วนอิเล็กทรอนิกส์

ดัชนีปริมาณส่งออกสินค้ารายไตรมาสของไทย



ที่มา : <https://stats.wto.org/>

สินค้าที่มีอัตราการใช้กำลังการผลิต 80% ขึ้นไป

ตัวอย่าง (ม.ค.-พ.ย. 2564)

103.8%	ผลิตภัณฑ์ที่ทำจากกระดาษ
98.3%	เม็ดพลาสติกและพลาสติกขั้นต้น
95.9%	สิ่งของเครื่องใช้ด้านสุขอนามัยหรือเภสัชกรรม
94.2%	อุปกรณ์กึ่งตัวนำและวงจรรวม
83.5%	ชิ้นส่วนและอุปกรณ์เสริมสำหรับยานยนต์
83.3%	อุปกรณ์ต่อพ่วงคอมพิวเตอร์
81.1%	รถกระบะ

ที่มา : สำนักงานเศรษฐกิจอุตสาหกรรม กระทรวงอุตสาหกรรม

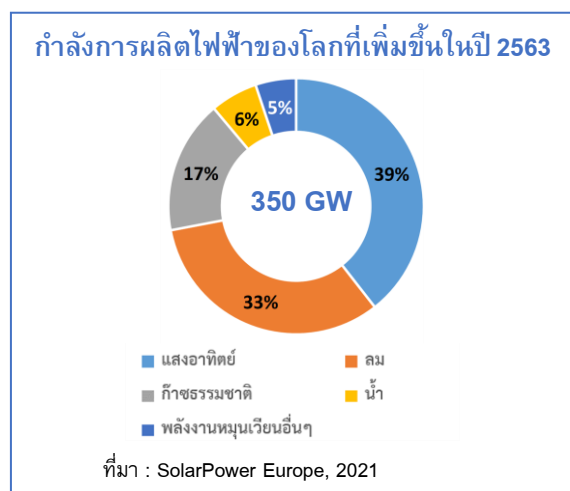
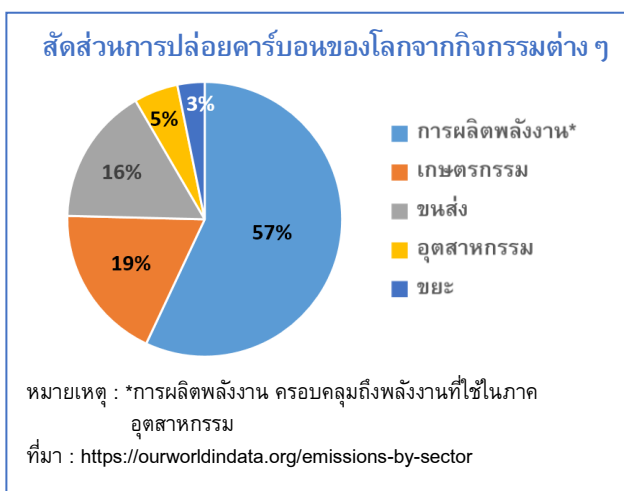
• **การลงทุนระบบอัตโนมัติเพื่อแก้ปัญหา/ทดแทนแรงงาน** อย่างที่ทราบกันดีว่าประเทศไทยเข้าสู่สังคมผู้สูงอายุ (Aging Society) มาหลายปีแล้ว กำลังแรงงานของไทยจึงลดลงอย่างต่อเนื่อง โดยเฉพาะแรงงานในภาคการผลิตและรับเหมาก่อสร้าง ที่ผ่านมามีแนวโน้มเห็นว่าหลายอุตสาหกรรมที่ต้องพึ่งพาแรงงานจำนวนมาก เช่น งานเก็บผลไม้ในสวน โรงงานแปรรูปอาหาร โรงงานผลิตเครื่องนุ่งห่ม และการรับเหมาก่อสร้าง ต้องหันไปพึ่งพาแรงงานต่างด้าว ซึ่งเมื่อเกิดการระบาดของ COVID-19 จนแรงงานต่างด้าวบางส่วนกลับประเทศไปและยังกลับเข้าไทยไม่ได้ ก็ทำให้ปัญหาขาดแคลนแรงงานเด่นชัดขึ้น ทั้งนี้ **การนำระบบอัตโนมัติมาใช้ในกระบวนการผลิตหรือการให้บริการไม่เพียงช่วยแก้ปัญหาการขาดแคลนแรงงานเท่านั้น แต่ยังมีส่วนช่วยเพิ่มประสิทธิภาพในการผลิต และช่วยลดอันตรายที่อาจเกิดขึ้นกับพนักงานจากงานที่ต้องเกี่ยวข้องกับของมีคม ของหนัก ความร้อน หรือสารเคมีอันตราย** นอกจากนี้ **การลงทุนระบบอัตโนมัตียังช่วยรองรับการเติบโตของกิจการในอนาคต** ซึ่งปัญหาการขาดแรงงานจะยิ่งทวีความรุนแรงขึ้น เพราะจะทำให้ผู้ประกอบการขยายกำลังการผลิตหรือ **Scale up** กิจการได้อย่างราบรื่นขึ้น

Ready for New Measures : ลงทุนเพื่อเสริมเกราะป้องกันไว้รับมือกับมาตรการใหม่ ๆ ของคู่ค้า

ความตื่นตัวเกี่ยวกับปัญหาโลกร้อน และสุขอนามัย ของผู้คนทั่วโลก ทำให้มาตรการทางการค้าที่เกี่ยวข้องกับประเด็นดังกล่าวได้เปลี่ยนจากเดิมที่เป็นเพียงมาตรการเฉพาะของไม่กี่ประเทศ หรือเป็นมาตรฐานตามความสมัครใจที่ช่วยเสริมภาพลักษณ์ให้แก่ผู้ที่ปฏิบัติ (Nice-to-have) แต่ปัจจุบันได้กลายมาเป็นมาตรการหรือมาตรฐานที่หลายประเทศมีแนวโน้มจะนำมาบังคับใช้มากขึ้น และจะย้อนกลับมาเป็นอุปสรรคต่อการส่งออกของไทย เพราะผู้ที่ปฏิบัติตามไม่ได้ก็จำเป็นต้องออกจากสนามการค้าไป (Must-have) ผมจึงเห็นว่าขณะนี้ผู้ส่งออกของไทยต้องเร่งสำรวจธุรกิจของท่านว่าพร้อมในการรับมือกับมาตรการต่าง ๆ ได้มากน้อยเพียงใด และหากยังไม่พร้อมก็ต้องเริ่มคิดถึงการลงทุนปรับกระบวนการผลิตและผลิตภัณฑ์ให้สอดคล้องกับมาตรการใหม่ เพื่อเสริมเกราะกำบังไม่ให้ธุรกิจของท่านได้รับผลกระทบ อาทิ ตั้งแต่ต้นปี 1 ม.ค. 2565 ผู้ส่งออกสินค้าเกษตรอินทรีย์ไป EU ต้องปรับไปใช้วัตถุดิบเกษตรอินทรีย์ 95% (คิดตามน้ำหนัก) พร้อมระบุแหล่งผลิตบนฉลาก และใช้สารแต่งกลิ่นจากธรรมชาติเท่านั้น เพื่อให้เป็นไปตามระเบียบใหม่ที่ EU กำหนด

นอกจากนี้ ผมมองว่าอีกหนึ่งการลงทุนสำคัญที่ไม่อาจหลีกเลี่ยงได้คือการลงทุนในพลังงานสะอาด เพราะปัจจุบันการผลิตพลังงานเป็นกิจกรรมที่ปล่อยคาร์บอนมากที่สุดถึงกว่าครึ่งของการ

ปล่อยคาร์บอนทั่วโลก โดยพลังงานสะอาดที่ถูกมองว่ามีศักยภาพ คือ พลังงานแสงอาทิตย์และพลังงานลม เพราะเป็นพลังงานหมุนเวียนที่ไม่มีวันหมด และปัจจุบันต้นทุนการผลิตไฟฟ้าจากพลังงานแสงอาทิตย์และพลังงานลมก็ลดลงอย่างต่อเนื่องจนอยู่ในระดับที่แข่งขันกับพลังงานจากฟอสซิลได้แล้ว สังเกตจากการลงทุนผลิตไฟฟ้าใหม่ของทั่วโลกในปี 2563 ที่มีสัดส่วนของไฟฟ้าจากพลังงานแสงอาทิตย์และพลังงานลมรวมกันถึงกว่า 2 ใน 3 ของกำลังการผลิตไฟฟ้าใหม่ทั้งหมด สำหรับประเทศไทยเอง ก็ถือว่าเป็นพื้นที่ที่ค่อนข้างมีศักยภาพในการผลิตไฟฟ้าจากแสงอาทิตย์ในหลากหลายรูปแบบ ทั้งการติดตั้งที่พื้น ติดตั้งบนหลังคา หรือติดตั้งโซลาร์ลอยน้ำ ซึ่งผู้ประกอบการสามารถเลือกติดตั้งให้เหมาะสมกับขนาดพื้นที่หรือความต้องการใช้งานไฟฟ้าของตนเอง ซึ่งนอกจากจะช่วยลดการปล่อยคาร์บอนเมื่อเทียบกับพลังงานไฟฟ้าที่ผลิตจากเชื้อเพลิงชนิดอื่นแล้ว ยังช่วยลดต้นทุนค่าไฟฟ้าได้อีกด้วย



Ready for New Normal : พลิกโฉม-Diversify สู่อุรกิจใหม่ที่สอดรับกับ New Normal

นอกเหนือจากการลงทุนเพื่อติดอาวุธและเสริมเกราะป้องกันให้ธุรกิจแล้ว การลงทุนอีกลักษณะหนึ่งซึ่งคาดว่าจะเกิดมากขึ้นในระยะข้างหน้าก็คือการลงทุนเพื่อ **Diversify** จากธุรกิจเดิมไปสู่ธุรกิจใหม่ที่สอดรับกับ **วิถีชีวิตของผู้บริโภค (New Normal)** หรือมีศักยภาพในการเติบโต ไม่ว่าจะเป็นลักษณะของการลงทุนใหม่ตั้งแต่ต้น การร่วมทุน หรือการควบรวมกิจการ เนื่องจากพฤติกรรมของผู้บริโภคในปัจจุบันเปลี่ยนแปลงไปแทบจะตลอดเวลา ทำให้มีสินค้าหรือบริการจำนวนไม่น้อยที่ถูก Disrupt จนต้องออกจากตลาดไป เช่น หนังสือพิมพ์ที่ถูกแทนที่ด้วยข่าวออนไลน์ กล้องฟิล์มที่ถูกแทนที่ด้วยกล้องดิจิทัลและ Smart Phone รวมถึงผลิตภัณฑ์ต่างๆ ที่จะถูกแทนที่โดยผลิตภัณฑ์ที่เป็นมิตรกับสิ่งแวดล้อม เช่น รถยนต์ใช้น้ำมันที่กำลังจะถูกแทนที่ด้วยรถยนต์ไฟฟ้า และบรรจุภัณฑ์พลาสติกที่ถูกแทนที่ด้วยบรรจุภัณฑ์กระดาษหรือพลาสติกที่ย่อยสลายได้ง่าย ผู้ประกอบการที่อยู่ในธุรกิจที่กำลังจะถูก Disrupt เช่นนี้ จึงมีความจำเป็นที่จะต้องปฏิวัติตัวเองขนานใหญ่หรืออาจต้องหันไปทำธุรกิจอื่น ซึ่งอาจเทียบได้กับการเกิดใหม่ทางธุรกิจ เช่น การที่ผู้ประกอบการในวงการน้ำมันหันไปลงทุนในธุรกิจพลังงานสะอาด หรือธุรกิจที่เกี่ยวข้องกับสุขภาพอย่างยาและเวชภัณฑ์ ซึ่งมีแนวโน้มเติบโตดี เพื่อให้กิจการเติบโตได้ต่อเนื่องอย่างมั่นคง

สุดท้ายนี้ เพื่อให้การลงทุนก่อให้เกิดประโยชน์สูงสุดต่อกิจการ ผมเห็นว่าผู้ประกอบการควรมีวัตถุประสงค์ในการลงทุนที่แน่ชัด เพราะจะส่งผลต่อการกำหนดทิศทางหรือการวางแผนการลงทุนที่ชัดเจน และสิ่งที่สำคัญคือควรเลือกลงทุนในสิ่งที่ท่านได้พิจารณาข้อมูลมาอย่างรอบคอบและรอบด้านแล้ว ไม่ควรลงทุนเพียงเพราะเห็นว่าใครๆ ก็ทำแบบเดียวกัน และขอให้ทุกท่านมั่นใจได้ว่า EXIM BANK พร้อมเสมอที่จะเป็นตัวช่วยให้กับผู้ส่งออกในทุกขั้นตอนการเตรียมความพร้อม เพราะเราเชื่อว่าการเตรียมตัวเป็นกุญแจสำคัญที่จะทำให้ผู้ส่งออกประสบความสำเร็จได้ครับ

“Before anything else, preparation is the key to success” – Alexander Graham Bell.

Disclaimer : ข้อมูลต่างๆ ที่ปรากฏ เป็นข้อมูลที่ได้จากแหล่งข้อมูลที่น่าเชื่อถือ และการเผยแพร่ข้อมูลเป็นไปเพื่อวัตถุประสงค์ในการให้ข้อมูลแก่ผู้ที่สนใจเท่านั้น โดยธนาคารเพื่อการส่งออกและนำเข้าแห่งประเทศไทยจะไม่รับผิดชอบในความเสียหายใดๆ ที่อาจเกิดขึ้นจากการที่มีบุคคลนำข้อมูลนี้ไปใช้ไม่ว่าโดยทางใด