

ราคาพลังงานพุ่ง ... จุดระเบิดซ้ำเติมเศรษฐกิจศรีลังกา

ประเด็นสำคัญ

- ▶ ศรีลังกาประกาศพักชำระหนี้ต่างประเทศทั้งหมดเป็นการชั่วคราวจนกว่าจะสามารถเจรจาขอความช่วยเหลือทางการเงินจาก IMF และนานาชาติได้สำเร็จ
- ▶ สาเหตุของวิกฤตเศรษฐกิจศรีลังกามีต้นตอมาจากปัญหาหนี้สาธารณะที่อยู่ในระดับสูงและรายได้ภาครัฐต่ำจากการลดภาษีตามนโยบายประชานิยม และถูกซ้ำเติมด้วยวิกฤต COVID-19 ซึ่งทำให้รายได้และทุนสำรองระหว่างประเทศลดลงต่อเนื่อง จนไม่เพียงพอต่อการนำเข้าสินค้าจำเป็นและชำระหนี้
- ▶ สถานการณ์ราคาพลังงานโลกที่อยู่ในระดับสูงจุดระเบิดวิกฤตเศรษฐกิจให้รุนแรงขึ้น ตั้งแต่การขาดแคลนเงินตราต่างประเทศสำหรับการนำเข้าพลังงาน ซึ่งส่งผลกระทบต่อเนื่องไปยังการผลิตไฟฟ้าภายในประเทศเงินเพื่อสูง และเงินรูปที่อ่อนค่าหนักสุดเป็นประวัติการณ์ จนนำไปสู่การประท้วงของประชาชนทั่วประเทศ
- ▶ ผลกระทบต่อผู้ประกอบการไทยอยู่ในวงจำกัด โดยผู้ส่งออกอาจต้องปรับเงื่อนไขการค้าให้รัดกุมขึ้น ขณะที่ผู้นำเข้าสินค้าจากศรีลังกาอาจได้รับประโยชน์ในการนำเข้าสินค้าบางรายการ อาทิ สินค้าเกษตรและวัตถุดิบขั้นต้น

ศรีลังกาประกาศพักชำระหนี้ต่างประเทศทั้งหมดเป็นการชั่วคราว

เมื่อวันที่ 12 เม.ย. 2565 ศรีลังกาประกาศพักชำระหนี้ต่างประเทศทั้งหมดเป็นการชั่วคราวจนกว่าจะสามารถเจรจาขอความช่วยเหลือทางการเงินจาก IMF และนานาชาติได้สำเร็จ หลังจากเผชิญวิกฤตเศรษฐกิจจนเงินทุนสำรองระหว่างประเทศอยู่ในระดับต่ำและต้องสำรองไว้เพื่อการนำเข้าอาหารและพลังงานก่อนการชำระหนี้ต่างประเทศ ทั้งนี้ ภาระหนี้ที่ต้องชำระของศรีลังกา (ดอกเบี้ยและเงินกู้ที่ครบกำหนด) ในปี 2565 อยู่ที่ราว 7 พันล้านดอลลาร์สหรัฐ ซึ่งในจำนวนนี้เป็นพันธบัตรรัฐบาลระหว่างประเทศ (International Sovereign Bond : ISB) มูลค่า 1 พันล้านดอลลาร์สหรัฐ ที่จะครบกำหนดชำระในเดือน ก.ค. 2565

สาเหตุของวิกฤต...พื้นฐานเศรษฐกิจที่เปราะบาง ทำให้ศรีลังกาไม่สามารถต้านทานวิกฤตซ้อนวิกฤตได้

ปัญหาเดิม

- หนี้สาธารณะระดับสูง
- รายได้ภาครัฐต่ำจากการลดภาษีตามนโยบายประชานิยม



กระทบจากวิกฤต COVID-19

- รายได้เข้าประเทศลดลง (การส่งออกท่องเที่ยว และเงินโอนกลับจากแรงงานในต่างประเทศ)
- รายได้ภาครัฐลดลง
- ทุนสำรองระหว่างประเทศลดลง

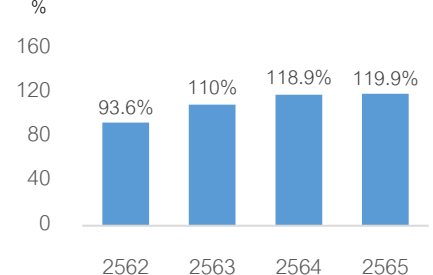


กระทบจากวิกฤตราคาพลังงานโลกสูง

- ขาดแคลนเงินตราต่างประเทศสำหรับการนำเข้าพลังงาน และส่งผลกระทบต่อเนื่องถึงการผลิตไฟฟ้า
- เงินรูปที่อ่อนค่ารุนแรง
- เงินเพื่อสูง
- เกิดการประท้วงไม่พอใจการดำเนินงานของรัฐบาล
- ประกาศพักชำระหนี้ต่างประเทศชั่วคราวจนกว่าจะสามารถเจรจาขอความช่วยเหลือทางการเงินกับ IMF และนานาชาติได้สำเร็จ

▶ ศรีลังกาเผชิญปัญหาหนี้สาธารณะสูงตั้งแต่ก่อนวิกฤต COVID-19 โดยอยู่ที่ระดับ 94% ต่อ GDP ในปี 2562 ซึ่งสาเหตุหลักมาจากการออกพันธบัตร ISB จำนวนมากในช่วงที่ผ่านมา (ปัจจุบัน ศรีลังกามีหนี้จากการออก ISB รวม 12.6 พันล้านดอลลาร์สหรัฐ คิดเป็น 39% ของหนี้ต่างประเทศของภาครัฐ) นอกจากนี้ ยังมีการกู้ยืมเงินจากจีน (เจ้าหนี้รายใหญ่อันดับ 4 ของศรีลังกา) อีกกว่า 5 พันล้านดอลลาร์สหรัฐ เพื่อนำมาพัฒนาโครงสร้างพื้นฐาน อาทิ ทางด่วน ท่าเรือ สนามบิน และโรงไฟฟ้าถ่านหิน ทั้งนี้ สถานการณ์หนี้สาธารณะย่ำแย่ลงอีกหลังจากวิกฤต COVID-19 เนื่องจากรัฐบาลศรีลังกามีรายได้ลดลงและรายจ่ายเพิ่มขึ้น โดยคาดว่าสัดส่วนหนี้สาธารณะจะเพิ่มขึ้นเป็น 120% ต่อ GDP ในปี 2565

สัดส่วนหนี้สาธารณะต่อ GDP



ที่มา : IMF (มี.ค. 2565)

- รายได้ภาครัฐลดลงจากการปรับลดอัตราภาษีลงเกือบครึ่งหนึ่งหลายรายการ รวมถึงภาษีมูลค่าเพิ่มที่ปรับลดลงจาก 15% เหลือเพียง 8% เมื่อปี 2562 ตามสัญญาที่ประธานาธิบดี Rajapaksa ได้ให้ไว้ระหว่างการหาเสียงเลือกตั้ง

วิกฤต COVID-19 ส่งผลกระทบต่อรายได้และเงินทุนสำรองระหว่างประเทศของศรีลังกา

- รายได้เงินตราต่างประเทศของศรีลังกาลดลง นอกจากการส่งออกขากและสิ่งทอ รวมถึงการส่งเงินกลับประเทศของแรงงานในต่างประเทศแล้ว ศรีลังกายังมีรายได้จากภาคท่องเที่ยวเป็นแหล่งรายได้สำคัญ (คิดเป็นสัดส่วนราว 10% ของ GDP) ซึ่งวิกฤต COVID-19 ได้ส่งผลกระทบต่อแหล่งรายได้ดังกล่าว ทั้งนี้ ในปี 2563 รายได้จากการท่องเที่ยวของศรีลังกาลดลงกว่า 80%
- **ทุนสำรองระหว่างประเทศลดลงอยู่ในระดับต่ำสุดในรอบ 14 ปี** ณ สิ้นเดือน ม.ค. 2565 ศรีลังกามีทุนสำรองระหว่างประเทศอยู่ที่ 2.36 พันล้านดอลลาร์สหรัฐ (คิดเป็นมูลค่าสำหรับการนำเข้าหรือ Import Cover เพียง 1.3 เดือน ซึ่งโดยทั่วไปไม่ควรต่ำกว่า 3-4 เดือน หรือหากเทียบกับ Import Cover ของไทยปัจจุบันอยู่ที่ 9 เดือน) ลดลงกว่า 50% จากเดือนเดียวกันของปีก่อน แม้รัฐบาลศรีลังกาได้ประกาศจำกัดการนำเข้าสินค้าบางรายการมาตั้งแต่ปี 2563 และล่าสุดได้เพิ่มสินค้าอีก 367 รายการ อาทิ ปลา ผลไม้ และผลิตภัณฑ์ที่ทำจากนม เพื่อรักษาทุนสำรองระหว่างประเทศที่อยู่ในระดับต่ำ

	ปี 2563	ปี 2564	ปี 2565		
	ม.ค.	ม.ค.	ม.ค.	ก.พ.	มี.ค.
ทุนสำรองระหว่างประเทศ (พันล้านดอลลาร์สหรัฐ)	7.51	4.84	2.36	2.31	1.93
Import Cover (เดือน)	4.5	3.7	1.3	-	-

ที่มา : Central Bank of Sri Lanka

- **ศรีลังกาถูกปรับลด Rating ตราสารทางการเงินสู่ระดับ Junk Bond มาตั้งแต่ปี 2563** เนื่องจากทุนสำรองที่ลดลงอย่างรวดเร็วตั้งแต่เกิดวิกฤต COVID-19

อันดับความน่าเชื่อถือตราสารทางการเงินของศรีลังกา

ประเภท		
Moody's	Ca	Long-term foreign currency issuer and senior unsecured debt ratings
FitchRatings	C	Long-term foreign-currency issuer default rating (IDR)
S&P Global Ratings	CC	Long-term foreign currency sovereign credit rating

ที่มา : รวบรวมโดยฝ่ายวิจัยธุรกิจ

สถานการณ์ราคาพลังงานโลกที่อยู่ในระดับสูงจุดระเบิดวิกฤตเศรษฐกิจให้รุนแรงขึ้น

- **ศรีลังกาประสบปัญหาน้ำมันในประเทศขาดแคลน** จากการที่ราคาน้ำมันในตลาดโลกปรับขึ้นสูง ขณะที่ทุนสำรองระหว่างประเทศที่อยู่ในระดับต่ำ ทำให้ศรีลังกามีเงินดอลลาร์สหรัฐไม่เพียงพอต่อการนำเข้าน้ำมันจากต่างประเทศ ส่งผลให้การคมนาคมและการผลิตไฟฟ้าภายในประเทศหยุดชะงักลง และต้องดำเนินมาตรการเวียนตัดการจ่ายกระแสไฟฟ้าในแต่ละเขตพื้นที่ตั้งแต่กลางเดือน ก.พ. 2565 ซึ่งในช่วงที่ผ่านมามีการตัดกระแสไฟฟ้าวรวมนานสูงสุด 13 ชั่วโมงต่อวัน
- **อัตราเงินเฟ้อของศรีลังกาเพิ่มขึ้นต่อเนื่องแตะระดับ 18.7% ในเดือน มี.ค. 2565 สูงสุดนับตั้งแต่เดือน ต.ค. 2551** โดยมีสาเหตุมาจากการขาดแคลนผลผลิตทางการเกษตรจากการห้ามใช้สารเคมีแบบกะทันหันเมื่อกลางปี 2564 และถูกซ้ำเติมด้วยราคาพลังงานโลกที่ปรับขึ้นสูงจากสงครามรัสเซีย-ยูเครน ส่งผลให้ราคาสินค้าปรับขึ้นสูงในช่วงที่ผ่านมา นอกจากนี้ เงินรูปีที่อ่อนค่า (อัตราแลกเปลี่ยนเงินรูปี ณ วันที่ 18 เม.ย. 2565 อยู่ที่ระดับ 330 รูปีต่อดอลลาร์สหรัฐ อ่อนค่าลงจากต้นปี 2565 ราว 39%) ยิ่งกดดันภาวะเงินเฟ้อให้รุนแรงขึ้นอีก

- **วิกฤตเศรษฐกิจนำไปสู่การประท้วงและการก่อจลาจลของประชาชนทั่วประเทศ** เพื่อขับไล่วิรัฐบาลและเรียกร้องให้ประธานาธิบดี Rajapaksa ลาออกจากตำแหน่ง เนื่องจากบริหารงานเศรษฐกิจผิดพลาดและล้มเหลว

การขอรับความช่วยเหลือทางการเงินจาก IMF อาจทำให้รัฐบาลศรีลังกาต้องปฏิบัติตามเงื่อนไขรัดเข็มขัดเพื่อลดการใช้จ่ายของ IMF และอาจส่งผลกระทบต่อเนื่องมาถึงประเทศที่ค้าขายกับศรีลังกา ซึ่งต้องติดตามความคืบหน้าของการเจรจาต่อไป

ผลกระทบต่อผู้ประกอบการไทย

การค้าระหว่างประเทศของไทยกับศรีลังกา

	ปี 2562	ปี 2563	ปี 2564	ม.ค.-ก.พ. 2565
มูลค่าส่งออก (ล้านดอลลาร์สหรัฐ)	376.2	302.7	360.8	53.3
อัตราขยายตัว (% , y-o-y)	-15.1	-19.5	19.2	-17.0
มูลค่านำเข้า (ล้านดอลลาร์สหรัฐ)	79.0	72.7	68.1	11.1
อัตราขยายตัว (% , y-o-y)	-5.4	-7.9	-6.4	30.1

ที่มา : กระทรวงพาณิชย์

- **ผลกระทบต่อการส่งออกไทยโดยรวมถือว่าค่อนข้างน้อย** เนื่องจากสัดส่วนการส่งออกของไทยไปศรีลังกาอยู่ที่เพียง 0.1% ของมูลค่าส่งออกทั้งหมดของไทย โดยศรีลังกาเป็นตลาดส่งออกสำคัญอันดับ 47 ของไทย ทั้งนี้ มูลค่าส่งออกของไทยไปศรีลังกาในช่วง 2 เดือนแรกของปี 2565 หดตัว 17% จากช่วงเดียวกันของปีก่อน ส่วนหนึ่งเป็นผลจากสถานการณ์เศรษฐกิจและการจำกัดการนำเข้าสินค้าบางรายการเพื่อรักษาทุนสำรองระหว่างประเทศที่อยู่ในระดับต่ำ ขณะที่การส่งออกของไทยไปศรีลังกาในระยะข้างหน้ายังมีแนวโน้มชะลอตัวจากวิกฤตเศรษฐกิจศรีลังกา
- **ผู้ส่งออกไทยควรระมัดระวังในการส่งสินค้าไปศรีลังกา** เนื่องจากประเทศอยู่ในภาวะขาดแคลนเงินดอลลาร์สหรัฐในการนำมาชำระค่าสินค้า และเงินรูปีที่อ่อนค่ารุนแรงทำให้ผู้นำเข้าของศรีลังกามีต้นทุนการนำเข้าสูงขึ้นอย่างรวดเร็ว โดยผู้ส่งออกอาจต้องปรับเงื่อนไขการค้าให้รัดกุมขึ้น อาทิ จากเดิมที่ค้าด้วยการเปิด Letter of Credit (L/C) อาจต้องเปลี่ยนไปชำระค่าสินค้าด้วยเงินโอน Advance Payment เป็นต้น
- **ผู้นำเข้าสินค้าเกษตรและสินค้าวัตถุดิบขั้นต้นจากศรีลังกา อาทิ แป้งข้าวสาลี ชาและหัวเชื้อ รวมถึงสัตว์น้ำ โดยเฉพาะกุ้ง อาจได้ประโยชน์จากเงินรูปีที่อ่อนค่า** เนื่องจากเป็นกลุ่มสินค้าที่ไม่ได้รับผลกระทบจากต้นทุนการนำเข้าที่สูงขึ้นตามการอ่อนค่าของเงินรูปีและปัญหาขาดแคลนพลังงานในประเทศ ซึ่งส่งผลให้สินค้ากลุ่มดังกล่าวที่นำเข้าจากศรีลังกาจะมีราคาถูกลง
- **ผู้นำเข้าสินค้าอุตสาหกรรมจากศรีลังกาอาจต้องเปลี่ยนไปนำเข้าจากประเทศอื่นทดแทน** อาทิ กรณีของสินค้าเสื้อผ้าสำเร็จรูปที่เริ่มมีการย้ายคำสั่งซื้อไปยังประเทศผู้ผลิตสำคัญรายอื่น เช่น อินเดีย บังกลาเทศ และเวียดนาม เป็นต้น เนื่องจากภาคอุตสาหกรรมของศรีลังกาต้องเผชิญปัญหาขาดแคลนไฟฟ้าและต้นทุนการนำเข้าวัตถุดิบที่สูงขึ้น ส่งผลให้สินค้าอุตสาหกรรมของศรีลังกามีราคาแพงขึ้น
- **ธุรกิจโรงแรมในศรีลังกามีแนวโน้มไม่ได้รับผลกระทบจากภาวะราคาอาหารและพลังงานปรับสูงขึ้น** แม้เงินรูปีที่อ่อนค่าอาจเป็นปัจจัยดึงดูดนักท่องเที่ยวต่างชาติมากขึ้น (ค่าใช้จ่ายท่องเที่ยวในศรีลังกาถูกลงจากอัตราแลกเปลี่ยน)

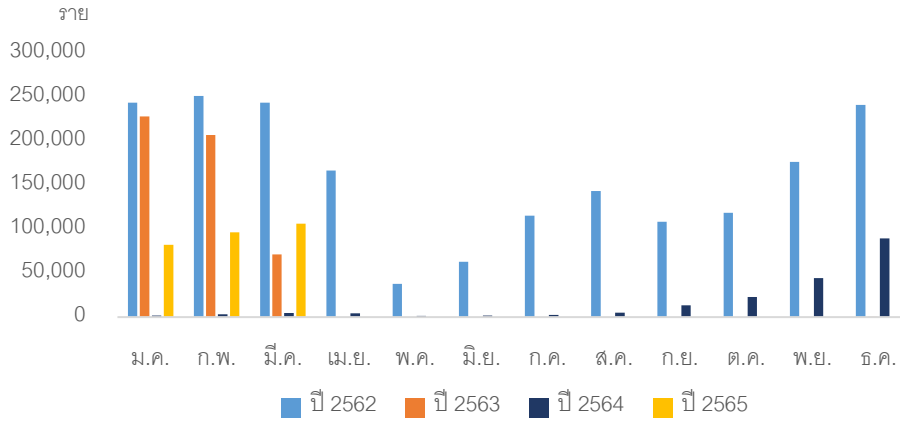
สินค้าส่งออกของไทยไปศรีลังกา 10 อันดับแรก (ปี 2564)
1. ยางพารา
2. เครื่องจักรกลและส่วนประกอบ
3. ผ้าฝ้าย
4. เม็ดพลาสติก
5. อัญมณีและเครื่องประดับ
6. ปลาแห้งและส่วนต่าง ๆ
7. ผลิตภัณฑ์ยาง
8. น้ำตาลทราย
9. เคมีภัณฑ์
10. เหล็ก เหล็กกล้าและผลิตภัณฑ์

สินค้านำเข้าของไทยจากศรีลังกา 10 อันดับแรก (ปี 2564)
1. เครื่องเพชรพลอย อัญมณี เงินแท่งและทองคำ
2. เครื่องจักรไฟฟ้าและส่วนประกอบ
3. เสื้อผ้าสำเร็จรูป
4. พืชและผลิตภัณฑ์จากพืช
5. ผ้าฝ้าย
6. สัตว์น้ำสด แช่เย็น แช่แข็ง แปรรูปและกึ่งสำเร็จรูป
7. ลวดและสายเคเบิล
8. เคมีภัณฑ์
9. กาแฟ ชา เครื่องเทศ
10. ด้ายและเส้นใย

ที่มา : กระทรวงพาณิชย์

แต่นักท่องเที่ยวต้องเผชิญค่าใช้จ่ายด้านอาหารและการเดินทางในศรีลังกาที่มีแนวโน้มแพงขึ้น ตลอดจนถึงการขาดแคลนพลังงานไฟฟ้า ซึ่งจะเป็นอุปสรรคต่อการฟื้นตัวของการท่องเที่ยวศรีลังกา แม้ศรีลังกาจะมีนโยบายเปิดประเทศต้อนรับนักท่องเที่ยวต่างชาติแล้วก็ตาม

จำนวนนักท่องเที่ยวต่างชาติของศรีลังกา



ที่มา : Sri Lanka Tourism Development Authority

หมายเหตุ : ข้อมูลล่าสุดเดือน มี.ค. 2565

Disclaimer : ข้อมูลต่างๆ ที่ปรากฏเป็นข้อมูลที่ได้จากแหล่งข้อมูลที่หลากหลายและการเผยแพร่ข้อมูลที่เป็นไปเพื่อวัตถุประสงค์ในการให้ข้อมูลแก่ผู้สนใจเท่านั้น โดยธนาคารเพื่อการส่งออกและนำเข้าแห่งประเทศไทยจะไม่รับผิดชอบต่อความเสียหายใดๆ ที่อาจเกิดขึ้นจากการที่มีบุคคลนำข้อมูลนี้ไปใช้ไม่ว่าโดยทางใด