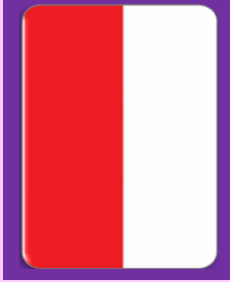




August 2016



Part I	Trade	1
Part II	Investment	20
Part III	Business Opportunities	36
Part IV	Essential Information and Business Tips	49



Part I : Trade

Content : Part I

ภาพรวมการค้าระหว่างประเทศของอินโดนีเซีย	2
ภาพรวมการค้าระหว่างไทยและอินโดนีเซีย	5
เส้นทางคมนาคมที่สำคัญในอินโดนีเซีย	8
เส้นทางขนส่งสินค้าระหว่างไทยและอินโดนีเซีย	12
ปัญหาและอุปสรรคทางการค้าระหว่างไทยกับอินโดนีเซีย	14
มาตรการทางการค้าของอินโดนีเซีย	14
ข้อตกลงและสิทธิประโยชน์ทางการค้าระหว่างประเทศ	18

อินโดนีเซียเป็นอีกหนึ่งประเทศที่น่าสนใจสำหรับผู้ประกอบการไทยที่กำลังแสวงหาโอกาสและสู่ทางการดำเนินธุรกิจในตลาดต่างประเทศ เนื่องจากตั้งอยู่ไม่ไกลจากไทยมากนัก อีกทั้งยังมีทรัพยากรธรรมชาติอุดมสมบูรณ์และหลากหลายทั้งน้ำมัน ก๊าซธรรมชาติ ผลผลิตทางการเกษตร และสินแร่ต่างๆ มีแรงงานจำนวนมาก ประกอบกับมีพื้นที่กิจกรรมที่เหมาะสมแก่การเพาะปลูกพืชเศรษฐกิจนานาชนิด โดยเฉพาะยางพารา อีกทั้งยังมีชายหาดสวยงาม โดยเฉพาะที่เกาะบาหลี ซึ่งเป็นสถานที่ท่องเที่ยวชั้นนำของโลก นอกจากนี้ อินโดนีเซียยังเป็นตลาดขนาดใหญ่ด้วยจำนวนประชากรกว่า 250 ล้านคน มากเป็นอันดับ 4 ของโลก และคิดเป็นเกือบครึ่งหนึ่งของประชากรทั้งหมดในอาเซียน ทำให้มีความต้องการสินค้าและบริการในระดับสูง ประกอบกับการก้าวสู่การเป็นประชาคมเศรษฐกิจอาเซียน (ASEAN Economic Community : AEC) อย่างสมบูรณ์เมื่อปลายปี 2558 ทำให้อินโดนีเซีย ไทย และสมาชิกอาเซียนอื่นๆ ต้องเร่งดำเนินการตามข้อผูกพันในการทยอยลดอัตราภาษีนำเข้าสินค้าและอุปสรรคทางการค้า ตลอดจนการเปิดเสรีการค้าสินค้า บริการและการลงทุนระหว่างกัน ปัจจัยเหล่านี้ล้วนส่งเสริมให้อินโดนีเซียเป็นประเทศที่มีศักยภาพสำหรับผู้ประกอบการไทยในการเข้าไปขยายตลาดการค้าการลงทุน

ภาพรวมการค้าระหว่างประเทศของอินโดนีเซีย

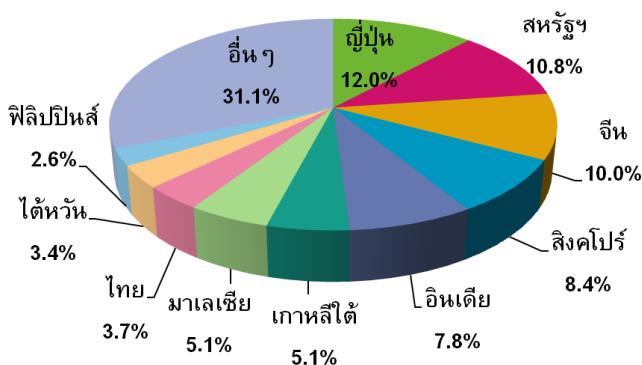
การค้าระหว่างประเทศของอินโดนีเซีย

รายการ	หน่วย	2555	2556	2557	2558
มูลค่าส่งออก	พันล้านดอลลาร์สหรัฐ	190.0	182.6	176.0	150.3
อัตราการขยายตัว	%	-6.6	-3.9	-3.6	-14.6
มูลค่านำเข้า	พันล้านดอลลาร์สหรัฐ	191.7	186.6	178.2	142.7
อัตราการขยายตัว	%	8.1	-2.7	-4.5	-19.9
ดุลการค้า	พันล้านดอลลาร์สหรัฐ	-1.7	-4.0	-2.2	7.6

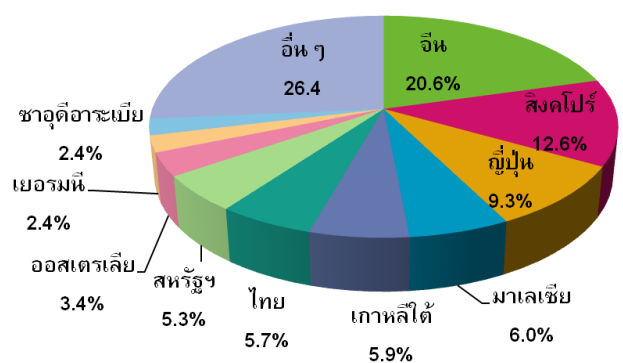
ที่มา : International Trade Centre

การค้าระหว่างประเทศนับว่ามีบทบาทสำคัญต่อการขับเคลื่อนเศรษฐกิจของอินโดนีเซีย โดยมีสัดส่วนสูงถึงราวร้อยละ 50 ของ GDP อย่างไรก็ตาม ภาวะเศรษฐกิจโลกที่เผชิญปัจจัยเสี่ยงรุนแรงเรื้อรังหลายประการในปี 2558 โดยเฉพาะเศรษฐกิจจีนซึ่งเป็นผู้บริโภครายใหญ่ของโลกและเป็นคู่ค้าสำคัญของอินโดนีเซียที่ชะลอตัว ประกอบกับราคาน้ำมันและสินค้าโภคภัณฑ์ในตลาดโลกที่อยู่ในระดับต่ำ ส่งผลกระทบอย่างรุนแรงต่อภาคส่งออกของอินโดนีเซีย โดยเฉพาะการส่งออกเชื้อเพลิง น้ำมันปาล์ม และยางพารา ซึ่งเป็นสินค้าส่งออกหลักของอินโดนีเซีย ทำให้มูลค่าส่งออกของอินโดนีเซียปี 2558 ลดลงราวร้อยละ 15 จากปี 2557 มาอยู่ที่ 150.3 พันล้านดอลลาร์สหรัฐ อย่างไรก็ตาม สถานการณ์การส่งออกของอินโดนีเซียยังมีโอกาสที่จะกลับมาขยายตัวได้อีกครั้งจากการไหลกลับของเงินลงทุนจากต่างประเทศ อันเป็นผลจากการผ่อนคลายกฎระเบียบการลงทุนและมาตรการทางภาษีต่างๆ ของภาครัฐ รวมถึงการยกเลิกมาตรการกีดกันทางการค้าที่ไม่ใช่ภาษี (Non-tariff Measures) ระหว่างประเทศสมาชิกอาเซียนภายในปี 2568 ซึ่งเป็นปัจจัยสนับสนุนสำคัญที่จะช่วยเพิ่มโอกาสทางการค้าและกระตุ้นภาคส่งออกของอินโดนีเซียในระยะข้างหน้า

ตลาดส่งออกสำคัญของอินโดนีเซียปี 2558

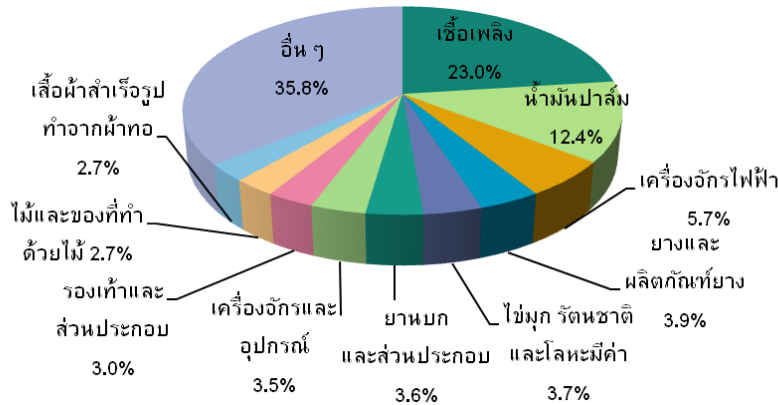


แหล่งนำเข้าสำคัญของอินโดนีเซียปี 2558



ที่มา : International Trade Centre

สินค้าส่งออกสำคัญของอินโดนีเซียปี 2558



Export

สินค้าส่งออกสำคัญ 10 อันดับแรกของอินโดนีเซีย

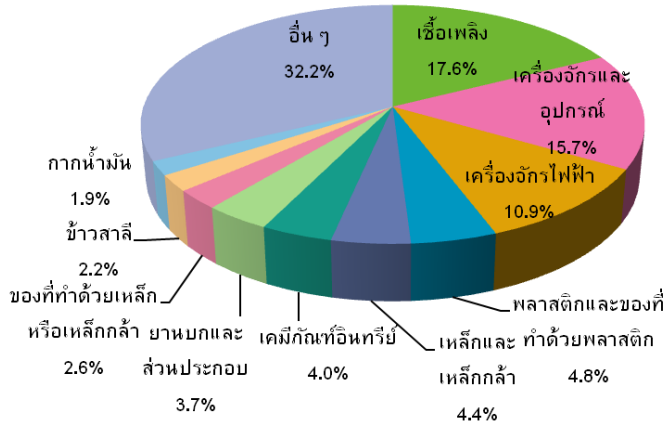
สินค้า	พันล้านดอลลาร์สหรัฐ			%Δ 2558	ตลาดส่งออกสำคัญ
	2556	2557	2558		
รวม	182.6	176.0	150.3	-14.6	1) ญี่ปุ่น 12.0% 2) สหรัฐฯ 10.8% 3) จีน 10.0% 8) ไทย 3.7%
1. ซีเมนต์	57.4	51.1	34.6	-32.3	1) ญี่ปุ่น 20.1% 2) อินเดีย 13.8% 3) จีน 13.0% 8) ไทย 5.1%
2. น้ำมันปาล์ม	19.2	21.1	18.7	-11.4	1) อินเดีย 18.0% 2) จีน 15.7% 3) ปากีสถาน 7.1% 27) ไทย 0.6%
3. เครื่องจักรไฟฟ้า	10.4	9.7	8.6	-11.3	1) สิงคโปร์ 19.4% 2) สหรัฐฯ 14.4% 3) ญี่ปุ่น 13.4% 5) ไทย 4.3%
4. ยางและผลิตภัณฑ์ยาง	9.4	7.1	5.9	-16.9	1) สหรัฐฯ 28.0% 2) ญี่ปุ่น 13.4% 3) จีน 8.6% 24) ไทย 0.8%
5. ไข่มุก รัตนชาติ และโลหะมีค่า	2.8	4.6	5.5	19.6	1) สิงคโปร์ 31.7% 2) สวิตเซอร์แลนด์ 17.1% 3) ไต้หวัน 14.5% 10) ไทย 0.5%
6. ยานบกและส่วนประกอบ	4.6	5.2	5.4	3.8	1) ซาอุดีอาระเบีย 16.6% 2) ฟิลิปปินส์ 13.7% 3) ไทย 13.7% 4) ญี่ปุ่น 8.9%
7. เครื่องจักรและอุปกรณ์	6.0	6.0	5.2	-13.3	1) สิงคโปร์ 20.3% 2) ญี่ปุ่น 12.9% 3) สหรัฐฯ 12.2% 4) ไทย 8.6%
8. รองเท้าและส่วนประกอบ	3.9	4.1	4.5	9.8	1) สหรัฐฯ 28.1% 2) เบลเยียม 7.9% 3) เยอรมนี 7.0% 28) ไทย 0.5%
9. ไม้และของที่ทำด้วยไม้	3.6	4.1	4.0	-2.4	1) จีน 21.5% 2) ญี่ปุ่น 20.4% 3) สหรัฐฯ 9.4% 29) ไทย 0.3%
10. เสื้อผ้าสำเร็จรูปทำจากผ้าทอ	3.9	3.9	4.0	2.6	1) สหรัฐฯ 49.9% 2) ญี่ปุ่น 8.6% 3) เยอรมนี 6.5% 30) ไทย 0.2%

ที่มา : International Trade Centre

สินค้านำเข้าสำคัญของอินโดนีเซียปี 2558



Import



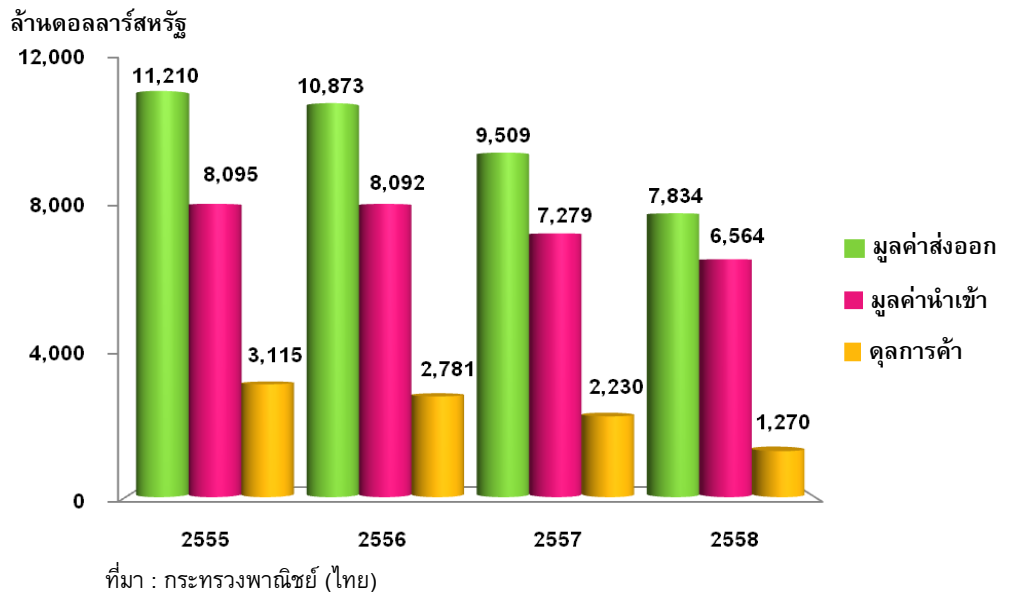
สินค้านำเข้าสำคัญ 10 อันดับแรกของอินโดนีเซีย

สินค้า	พันล้านดอลลาร์สหรัฐ			%Δ 2558	แหล่งนำเข้าสำคัญ
	2556	2557	2558		
รวม	186.6	178.2	142.7	-19.9	1) จีน 20.6% 2) สิงคโปร์ 12.6% 3) ญี่ปุ่น 9.3% 6) ไทย 5.7%
1. เชื้อเพลิง	45.5	43.9	25.0	-43.1	1) สิงคโปร์ 36.2% 2) มาเลเซีย 14.2% 3) ซาอุดีอาระเบีย 11.0% 20) ไทย 0.3%
2. เครื่องจักรและอุปกรณ์	27.3	25.8	22.4	-13.2	1) จีน 32.1% 2) ญี่ปุ่น 16.4% 3) สิงคโปร์ 6.5% 6) ไทย 5.8%
3. เครื่องจักรไฟฟ้า	18.2	17.2	15.5	-9.9	1) จีน 40.7% 2) สิงคโปร์ 11.3% 3) ญี่ปุ่น 9.0% 8) ไทย 3.3%
4. พลาสติกและของที่ทำด้วยพลาสติก	7.6	7.8	6.8	-12.8	1) สิงคโปร์ 16.2% 2) จีน 14.5% 3) ไทย 13.1% 4) มาเลเซีย 11.0%
5. เหล็ก และเหล็กกล้า	9.6	8.4	6.3	-25.0	1) จีน 31.4% 2) ญี่ปุ่น 23.3% 3) เกาหลีใต้ 12.4% 11) ไทย 1.3%
6. เคมีภัณฑ์อินทรีย์	7.0	7.1	5.7	-19.7	1) สิงคโปร์ 18.4% 2) จีน 17.9% 3) มาเลเซีย 9.5% 5) ไทย 6.9%
7. ยานบกและส่วนประกอบ	7.9	6.3	5.3	-15.9	1) ญี่ปุ่น 31.4% 2) ไทย 31.1% 3) จีน 8.6% 4) อินเดีย 5.0%
8. ของที่ทำด้วยเหล็กหรือเหล็กกล้า	4.7	4.3	3.7	-14.0	1) จีน 29.7% 2) ญี่ปุ่น 16.7% 3) สิงคโปร์ 14.7% 7) ไทย 3.7%
9. ข้าวสาลี	3.6	3.6	3.2	-11.1	1) ออสเตรเลีย 37.9% 2) แคนาดา 17.3% 3) อาร์เจนตินา 11.8% 8) ไทย 2.4%
10. กากน้ำมัน	3.0	3.3	2.7	-18.2	1) บราซิล 34.4% 2) อาร์เจนตินา 30.2% 3) สหรัฐฯ 17.0% 7) ไทย 1.8%

ที่มา : International Trade Centre

ภาพรวมการค้าระหว่างไทยและอินโดนีเซีย

การค้าระหว่างไทย-อินโดนีเซีย



“มูลค่าส่งออกของไทย
ไปอินโดนีเซียที่ลดลง
เป็นไปในทิศทางเดียวกับ
มูลค่านำเข้าโดยรวมของ
อินโดนีเซียที่ลดลงต่อเนื่อง”

“เศรษฐกิจอินโดนีเซียที่มี
แนวโน้มกลับมาขยายตัว
เพิ่มขึ้น จะกระตุ้นความ
ต้องการนำเข้าสินค้าให้
ฟื้นตัวตาม ซึ่งเป็นปัจจัยบวกต่อ
การส่งออกของไทยไป
อินโดนีเซีย”

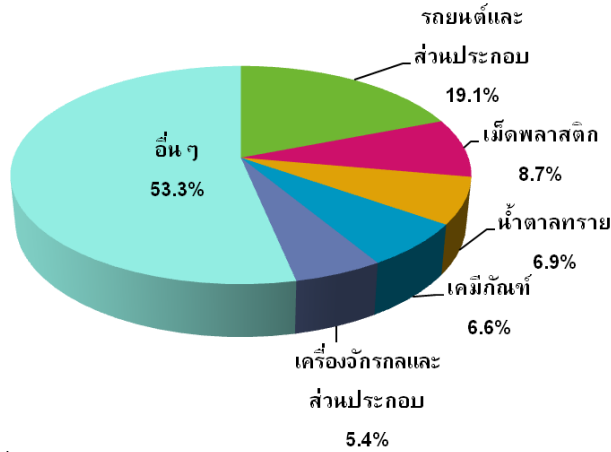
ปัจจุบันอินโดนีเซียเป็นคู่ค้าสำคัญอันดับ 6 ของไทยในตลาดโลก และเป็นคู่ค้าสำคัญอันดับ 3 ของไทยในอาเซียน รองจากมาเลเซียและสิงคโปร์ นับตั้งแต่ปี 2550 ไทยเป็นฝ่ายเกินดุลการค้ากับอินโดนีเซียมาโดยตลอด โดยในปี 2558 การค้าระหว่างไทยและอินโดนีเซียมีมูลค่ารวม 14.4 พันล้านดอลลาร์สหรัฐ หดตัวร้อยละ 14 จากปีก่อน

เป็นที่น่าสังเกตว่ามูลค่าการค้าระหว่างไทยและอินโดนีเซียลดลงเป็นลำดับนับตั้งแต่ปี 2556 เนื่องจากการส่งออกของไทยไปอินโดนีเซียมีมูลค่าลดลง โดยเฉพาะมูลค่าส่งออกสินค้าโภคภัณฑ์และแร่ที่ลดลงตามราคาสินค้าโภคภัณฑ์ในตลาดโลก ซึ่งการลดลงดังกล่าวเป็นไปในทิศทางเดียวกับมูลค่านำเข้าโดยรวมของอินโดนีเซียที่ลดลงต่อเนื่องตามภาวะเศรษฐกิจอินโดนีเซียที่ชะลอการขยายตัวลง ประกอบกับกำลังซื้อในอินโดนีเซียยังถูกกดตันจากเงินรูเปียะห์ที่อ่อนค่าลงอย่างต่อเนื่องนับตั้งแต่ช่วงกลางปี 2557 นอกจากนี้ การปรับเปลี่ยนการผลิตของบริษัทต่างชาติในอินโดนีเซียที่หันไปเพิ่มกำลังการผลิตสินค้าเพื่อตอบสนองความต้องการของตลาดในประเทศเป็นอีกปัจจัยที่บั่นทอนการส่งออกของไทยไปอินโดนีเซียในช่วงที่ผ่านมา

อย่างไรก็ตาม The Economist Intelligence Unit (EIU) คาดว่าเศรษฐกิจอินโดนีเซียในช่วงปี 2559-2563 จะขยายตัวเฉลี่ยร้อยละ 5.3 เทียบกับที่ขยายตัวร้อยละ 4.8 ในปี 2558 ซึ่งเป็นระดับต่ำสุดในรอบ 6 ปี เศรษฐกิจอินโดนีเซียที่ขยายตัวเพิ่มขึ้นจะกระตุ้นให้การนำเข้าโดยรวมของอินโดนีเซียฟื้นตัวตาม และเป็นปัจจัยเกื้อหนุนต่อการส่งออกของไทยไปตลาดอินโดนีเซียในระยะถัดไป

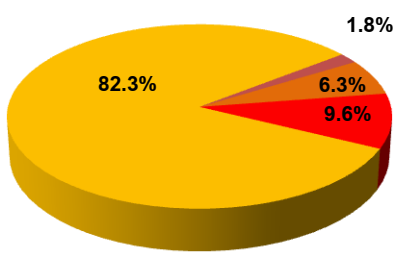
สินค้าส่งออกสำคัญของไทยไปอินโดนีเซียปี 2558

“รถยนต์และส่วนประกอบ เป็นสินค้าส่งออกสำคัญ อันดับ 1 ของไทยไปอินโดนีเซีย”



ที่มา : กระทรวงพาณิชย์ (ไทย)

โครงสร้างสินค้าส่งออกของไทยไปอินโดนีเซียปี 2558



- สินค้าอุตสาหกรรม
- สินค้าแร่และเชื้อเพลิง
- สินค้าเกษตรกรรม
- สินค้าอุตสาหกรรมการเกษตร

รถยนต์และส่วนประกอบเป็นสินค้าส่งออกสำคัญอันดับ 1 ของไทยไปอินโดนีเซีย คิดเป็นสัดส่วนร้อยละ 19.1 ของมูลค่าส่งออกทั้งหมดของไทยไปอินโดนีเซียในปี 2558 อย่างไรก็ตาม มูลค่าส่งออกสินค้าในกลุ่มดังกล่าวหดตัวอย่างต่อเนื่องนับตั้งแต่ปี 2556 เนื่องจากบริษัทผู้ผลิตรถยนต์รายสำคัญของโลก อาทิ TOYOTA, DAIHATSU และ SUZUKI ได้เพิ่มกำลังการผลิตรถยนต์ในอินโดนีเซียเพื่อรองรับความต้องการภายในประเทศ ขณะที่สินค้าสำคัญอื่นๆ ที่ไทยส่งออกไปอินโดนีเซีย ได้แก่ เม็ดพลาสติก เป็นวัตถุดิบที่อินโดนีเซียมีความต้องการนำเข้าเพิ่มขึ้นทุกปี เนื่องจากการผลิตในประเทศยังไม่เพียงพอต่อความต้องการ เช่นเดียวกับน้ำตาลทราย ซึ่งความต้องการบริโภคในอินโดนีเซียเพิ่มขึ้นมาก ส่วนหนึ่งเป็นผลจากอุตสาหกรรมอาหารที่เติบโตต่อเนื่อง ในปี 2558 ปริมาณการส่งออกน้ำตาลทรายของไทยไปอินโดนีเซียอยู่ที่ 1,701,349 ตัน เพิ่มขึ้นถึงร้อยละ 22 จากปีก่อน แม้ว่ามูลค่าส่งออกจะลดลงร้อยละ 4 จากผลพวงของราคาน้ำตาลทรายในตลาดโลกที่ลดลง ทั้งนี้ อินโดนีเซียเป็นตลาดส่งออกน้ำตาลทรายอันดับ 1 ของไทยตลอดช่วง 10 ปีที่ผ่านมา ด้วยสัดส่วนราว 1 ใน 5 ของมูลค่าส่งออกน้ำตาลทรายทั้งหมดของไทยในปี 2558

อินโดนีเซียเป็นตลาดการค้าที่มีศักยภาพ ไม่เพียงแค่นั้นเชิงปริมาณจากการเป็นตลาดขนาดใหญ่ด้วยจำนวนผู้บริโภคที่มากเป็นอันดับ 4 ของโลก หากยังเปี่ยมด้วยคุณภาพจากนโยบายกระตุ้นการพัฒนาเศรษฐกิจด้วยการส่งเสริมการลงทุนจากต่างประเทศ ทำให้มีโครงการลงทุนจากต่างประเทศจำนวนมากหลั่งไหลเข้ามาอย่างต่อเนื่อง โดยเฉพาะโครงการที่เกี่ยวข้องกับการพัฒนาระบบสาธารณูปโภคพื้นฐาน ส่งผลให้อินโดนีเซียมีความต้องการนำเข้าสินค้าหลายหมวด อาทิ สินค้าทุน สินค้าวัตถุดิบ สินค้าสำเร็จรูป รวมถึงสินค้าอุปโภคบริโภค และที่สำคัญชาวอินโดนีเซียส่วนใหญ่มีทัศนคติที่ดีต่อสินค้าไทย โดยเฉพาะสินค้าอาหาร จึงเป็นข้อได้เปรียบของสินค้าไทยเมื่อต้องแข่งขันกับสินค้าจากคู่แข่ง อาทิ จีน เวียดนาม และอินเดีย

สินค้าส่งออกสำคัญของไทยที่ครองส่วนแบ่งตลาดในอินโดนีเซียได้มากเป็นอันดับ 1

สินค้า	ล้านดอลลาร์สหรัฐ			% Δ	แหล่งนำเข้าสำคัญ
	2556	2557	2558	2558	
1. น้ำตาลทราย	652.8	690.7	649.8	-5.9	1) ไทย 51.7% 2) ออสเตรเลีย 29.8% 3) บราซิล 15.1% 4) กัวเตมาลา 1.5%
2. รถยนต์ส่วนบุคคล	1,113.0	720.0	452.0	-37.2	1) ไทย 38.8% 2) ญี่ปุ่น 38.2% 3) เยอรมนี 8.8% 4) เกาหลีใต้ 6.4%
3. รถบรรทุก	362.5	277.5	281.1	1.3	1) ไทย 49.6% 2) อินเดีย 21.4% 3) ญี่ปุ่น 13.3% 4) สวีเดน 3.0%
4. เครื่องปรับอากาศ	407.7	302.2	240.7	-20.4	1) ไทย 52.5% 2) จีน 25.2% 3) มาเลเซีย 12.5% 4) ญี่ปุ่น 3.7%
5. เครื่องยนต์สันดาปภายใน	147.8	167.6	118.5	-29.3	1) ไทย 40.1% 2) ญี่ปุ่น 15.7% 3) สิงคโปร์ 12.4% 4) จีน 11.9%
6. แชมพูและสิ่งปรุงแต่งที่ใช้กับผม	135.1	107.5	100.4	-6.6	1) ไทย 78.7% 2) จีน 9.4% 3) อินเดีย 2.6% 4) สเปน 2.0%
7. ทุเรียนและผลไม้เมืองร้อนอื่นๆ	74.0	101.9	71.8	-29.5	1) ไทย 76.3% 2) เวียดนาม 9.3% 3) นิวซีแลนด์ 8.4% 4) อิตาลี 1.8%
8. เส้นใยประดิษฐ์ (กลุ่มใยยาวสังเคราะห์)	55.8	72.9	61.2	-16.0	1) ไทย 50.1% 2) เกาหลีใต้ 19.9% 3) ญี่ปุ่น 15.3% 4) จีน 6.0%
9. รถแทรกเตอร์	4.3	5.2	23.5	351.9	1) ไทย 23.8% 2) จีน 19.5% 3) เม็กซิโก 17.1% 4) อินเดีย 8.7%
10. เส้นใยสังเคราะห์สำหรับการปั่นด้าย	20.1	7.1	7.1	0.0	1) ไทย 56.7% 2) จีน 17.9% 3) เวียดนาม 12.4% 4) เกาหลีใต้ 5.0%

ที่มา : International Trade Centre

สินค้าไทยที่มีโอกาสเจาะตลาดอินโดนีเซีย

1) สินค้าอาหารและผลิตภัณฑ์อาหาร

1.1 อาหารกระป๋องและอาหารสำเร็จรูปประเภทต่างๆ ได้แก่ ปลากระป๋อง ผลไม้กระป๋อง เครื่องปรุงรส น้ำผลไม้ โรตีสกรอบ ทุเรียนกรอบ ทองม้วน ข้าวแต่น ลูกหยีกวนไร้เมล็ด ของขบเคี้ยวอื่นๆ และขนมปังสำเร็จรูป เป็นต้น

1.2 ผลไม้ไทย ได้แก่ ทุเรียน ลำไย ลิ้นจี่ มะม่วง ส้มโอ และชมพู เป็นต้น เนื่องจากผลไม้ไทยมีรสชาติดีและบางชนิดไม่สามารถปลูกในอินโดนีเซียได้

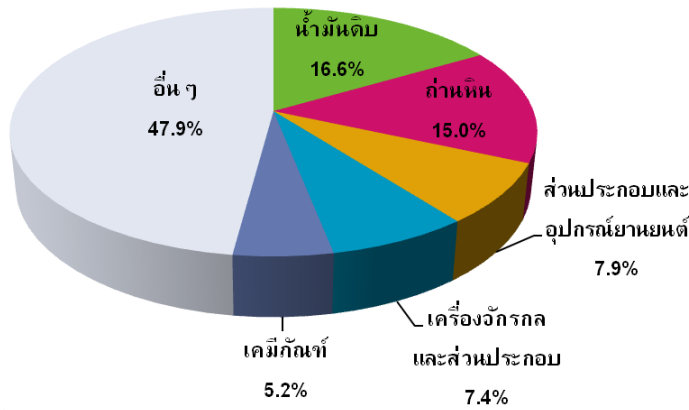
1.3 ข้าวและน้ำตาลทราย เนื่องจากผลผลิตในอินโดนีเซียยังไม่เพียงพอต่อความต้องการบริโภคในประเทศ อย่างไรก็ตามรัฐบาลอินโดนีเซียจำกัดการนำเข้าสินค้าทั้งสองชนิด โดยกำหนดให้ปริมาณการนำเข้าขึ้นอยู่กับปริมาณผลผลิตในประเทศและความต้องการบริโภคในแต่ละปี

2) สินค้าอุปโภคประเภทต่างๆ ได้แก่ รถยนต์ รถจักรยานยนต์และชิ้นส่วน เครื่องใช้ไฟฟ้า (โดยเฉพาะเครื่องปรับอากาศและชิ้นส่วน) แชมพู และเครื่องสำอาง เป็นต้น

3) วัตถุดิบและสินค้าทุน ได้แก่ เครื่องจักรและชิ้นส่วน เหล็ก เหล็กกล้าและผลิตภัณฑ์ เคมีภัณฑ์ เม็ดพลาสติก และวัสดุก่อสร้าง เป็นต้น

สินค้านำเข้าสำคัญของไทยจากอินโดนีเซียปี 2558

“สินค้าที่ไทยที่นำเข้า
จากอินโดนีเซียส่วนใหญ่
เป็นเชื้อเพลิง วัตถุดิบ
และสินค้าขั้นกลาง
เพื่อใช้ในภาคการผลิต”



ที่มา : กระทรวงพาณิชย์ (ไทย)

สินค้านำเข้าจากอินโดนีเซียส่วนใหญ่เป็นเชื้อเพลิง วัตถุดิบและสินค้าขั้นกลางเพื่อใช้ในภาคการผลิต โดยสินค้านำเข้าสำคัญ 2 อันดับแรก ได้แก่ น้ำมันดิบ และถ่านหิน มีสัดส่วนรวมกันเกือบ 1 ใน 3 ของมูลค่านำเข้าทั้งหมดของไทยจากอินโดนีเซีย ส่วนสินค้านำเข้าสำคัญอื่นๆ ได้แก่ ส่วนประกอบและอุปกรณ์ยานยนต์ เพื่อใช้ในอุตสาหกรรมยานยนต์ ซึ่งไทยอยู่ในห่วงโซ่อุปทานการผลิตและเป็นหนึ่งในฐานการผลิตสำคัญของบริษัทยานยนต์ชั้นนำของโลก เครื่องจักรและส่วนประกอบ และเคมีภัณฑ์ เป็นต้น

เส้นทางคมนาคมที่สำคัญในอินโดนีเซีย

ปัจจุบันระบบสาธารณูปโภคพื้นฐานของอินโดนีเซียยังต้องการการพัฒนาอีกมาก ซึ่งรัฐบาลภายใต้การบริหารของประธานาธิบดี Joko Widodo ตั้งเป้าลงทุนโครงการก่อสร้างสาธารณูปโภคพื้นฐานภายในวาระการดำรงตำแหน่ง 5 ปี (ปี 2558-2562) ราว 5,500 ล้านดอลลาร์สหรัฐฯ (ราว 0.42 ล้านล้านดอลลาร์สหรัฐฯ) ให้ครอบคลุมทั่วประเทศ โครงการลงทุนสำคัญที่เอื้อต่อการคมนาคมขนส่งในประเทศและระหว่างประเทศ ได้แก่ โครงการก่อสร้างเครือข่ายถนนระยะทางรวม 1,620 กิโลเมตร โครงการก่อสร้างทางด่วนระยะทางรวม 740 กิโลเมตร โครงการก่อสร้างสนามบินแห่งใหม่จำนวน 15 แห่ง และโครงการก่อสร้างท่าเรือแห่งใหม่จำนวน 24 แห่ง เป็นต้น สำหรับเส้นทางคมนาคมที่สำคัญในอินโดนีเซีย มีรายละเอียดที่น่าสนใจ ดังนี้

1. ทางบก อินโดนีเซียเป็นประเทศที่มีการเชื่อมโยงเครือข่ายถนนรวมกันเป็นระยะทางยาวที่สุดในภูมิภาคอาเซียน โดยในปี 2557 อินโดนีเซียมีเครือข่ายถนนระยะทางรวม 496,607 กิโลเมตร ในจำนวนนี้เป็นถนนลาดยางราวร้อยละ 60 ทั้งนี้ เครือข่ายทางหลวงส่วนใหญ่ของอินโดนีเซียตั้งอยู่บนเกาะชวา (Java) ซึ่งเป็นเกาะที่มีเครือข่ายคมนาคมขนส่งทางบกทางน้ำ และทางอากาศครอบคลุมมากที่สุดในบรรดาเกาะต่างๆ ของอินโดนีเซีย

เครือข่ายถนนในพื้นที่เกาะชวาของอินโดนีเซีย

“เกาะชวาเป็นพื้นที่ที่มีเครือข่าย
การคมนาคมขนส่งครอบคลุมมากที่สุด
ในประเทศ โดยเฉพาะเครือข่ายถนน
เนื่องจากมีประชากรอาศัยอยู่มากที่สุด”



ที่มา : www.forum.realityfanforum.com



ถนนในพื้นที่ชนบทของอินโดนีเซีย

อย่างไรก็ตาม การคมนาคมขนส่งภายในเมืองสำคัญของอินโดนีเซียอย่างกรุงจาการ์ตา เมือง Bandung เมือง Medan และเมือง Surabaya ยังคงประสบกับปัญหาการจราจรที่คับคั่ง เนื่องจากจำนวนรถยนต์และรถจักรยานยนต์ที่เพิ่มขึ้นมาก ขณะที่เครือข่ายถนนในพื้นที่ชนบทของอินโดนีเซีย ซึ่งคิดเป็นร้อยละ 80 ของเครือข่ายถนนทั้งประเทศ ยังต้องการการลงทุนเพื่อพัฒนาอีกมาก เนื่องจากถนนส่วนใหญ่ยังคงเป็นถนนลูกรัง

นอกจากเครือข่ายถนนแล้ว อินโดนีเซียยังมีระบบขนส่งทางรถไฟในประเทศรวม 4 สาย ความยาวรวม 8,159 กิโลเมตร แบ่งออกเป็นเส้นทางรถไฟบนเกาะชวา 1 สาย (ความยาว 3,700 กิโลเมตร) และเส้นทางรถไฟบนเกาะสุมาตรา (Sumatra) 3 สาย (ความยาว 4,459 กิโลเมตร) ทั้งนี้ เป็นที่น่าสังเกตว่าระบบขนส่งทางรางของอินโดนีเซียครอบคลุมเฉพาะเกาะชวาและเกาะสุมาตราเท่านั้น เนื่องจากเป็นพื้นที่ที่มีการคมนาคมหนาแน่นและมีความต้องการขนส่งสินค้าประเภทวัสดุก่อสร้างจำนวนมาก เพื่อรองรับการพัฒนาสาธารณูปโภคพื้นฐานด้านต่างๆ ตามแผนการพัฒนาประเทศ รวมทั้งการขนส่งสินค้าโภคภัณฑ์ไปยังท่าเรือหลักของประเทศ

ระบบขนส่งทางรางบนเกาะชวาของอินโดนีเซีย

ระบบขนส่งทางรางบนเกาะชวาเป็นเส้นทางสำคัญสำหรับการเดินทางระหว่างเมือง อีกทั้งยังเป็นเส้นทางขนส่งสินค้าสำคัญอย่างปิโตรเลียม ปูนซีเมนต์ และถ่านหิน



ที่มา : www.johomaps.com

ระบบขนส่งทางรางบนเกาะสุมาตราของอินโดนีเซีย

ระบบขนส่งทางรางบนเกาะสุมาตราส่วนใหญ่ใช้เป็นเส้นทางขนส่งสินค้าที่สำคัญของประเทศ อาทิ ถ่านหิน ปาล์ม น้ำมัน ยางพารา และปูนซีเมนต์



ที่มา : www.forum.realityfanforum.com

ทั้งนี้ ภายในปี 2573 อินโดนีเซียมีแผนก่อสร้างทางรถไฟให้ครอบคลุมเกาะสำคัญต่างๆ ทั่วประเทศ อาทิ เกาะ Batam เกาะ Bali เกาะ Kalimantan เกาะ Sulawesi และเกาะ Papua

2. ทางน้ำ เป็นเส้นทางคมนาคมที่สำคัญที่สุดของอินโดนีเซีย เนื่องจากสภาพภูมิประเทศที่เป็นหมู่เกาะ ทำให้การเดินทางและการขนส่งสินค้าทางเรือมีความสะดวกและเข้าถึงพื้นที่ต่างๆ ได้ครอบคลุมกว่าการขนส่งด้วยวิธีอื่น สำหรับเส้นทางคมนาคมทางน้ำของอินโดนีเซียสามารถแบ่งออกเป็น **เส้นทางทางขนส่งภายในประเทศ (Inland Waterways Transport)** ซึ่งเป็นการเดินทางและขนส่งสินค้าโดยอาศัยแม่น้ำ คลอง หรือทะเล และ **เส้นทางขนส่งผ่านท่าเรือ (Ports)** ซึ่งอินโดนีเซียมีท่าเรือมากกว่า 300 แห่ง โดยมีท่าเรือสำคัญ คือ Tanjung Priok เป็นท่าเรือที่ใหญ่ที่สุดตั้งอยู่ในกรุงจาการ์ตา นอกจากนี้ ยังมีท่าเรือสำคัญอื่นๆ ภายในเมืองเศรษฐกิจสำคัญ เช่น เมือง Surabaya เมือง Semarang เมือง Cirebon เมือง Belawan เมือง Panjang เมือง Balikpapan เมือง Banjarmasin และเมือง Samarinda เป็นต้น อย่างไรก็ตาม ท่าเรือพาณิชย์ส่วนใหญ่ในอินโดนีเซียยังมีขนาดค่อนข้างเล็ก ทำให้เรือที่มีระวางบรรทุกขนาดใหญ่ไม่สามารถเทียบท่าได้ อีกทั้งยังขาดการปรับปรุงและพัฒนาท่าเรือ รวมทั้งสิ่งอำนวยความสะดวกในการขนถ่ายสินค้า ทำให้การขนส่งสินค้าทางน้ำระหว่างประเทศส่วนใหญ่นิยมขนส่งผ่านท่าเรือสิงคโปร์ ซึ่งมีระบบโลจิสติกส์ที่ทันสมัยและครบครัน เพื่อขนส่งต่อไปยังประเทศอื่นๆ

ทั้งนี้ ภายในปี 2562 อินโดนีเซียมีแผนที่จะก่อสร้างท่าเรือ Patimban เฟสที่ 1 ทางภาคตะวันออกของกรุงจาการ์ตา ซึ่งมีขีดความสามารถในการรองรับสินค้าราว 250,000 TEUs ต่อปี ขณะที่ทางการอินโดนีเซียตั้งเป้าเพิ่มขีดความสามารถในการรองรับสินค้าของท่าเรือ Patimban ทั้งหมดอยู่ที่ 7.5 ล้าน TEUs ต่อปี หรือราวครึ่งหนึ่งของปริมาณการรองรับสินค้าของท่าเรือ Tanjung Priok นอกจากนี้ ยังคาดว่าภายในปี 2580 จะมีสินค้า

ผ่านเข้า-ออกท่าเรือดังกล่าวคิดเป็นสัดส่วนกว่าร้อยละ 50 ของปริมาณสินค้าที่ส่งออกและนำเข้าผ่านท่าเรือทั้งหมดของอินโดนีเซีย

ท่าเรือ Tanjung Priok ของอินโดนีเซีย



ที่มา : www.indonesia-investments.com



ท่าอากาศยานนานาชาติ
Soekarno Hatta



ท่าอากาศยานนานาชาติ
Ngurah Rai



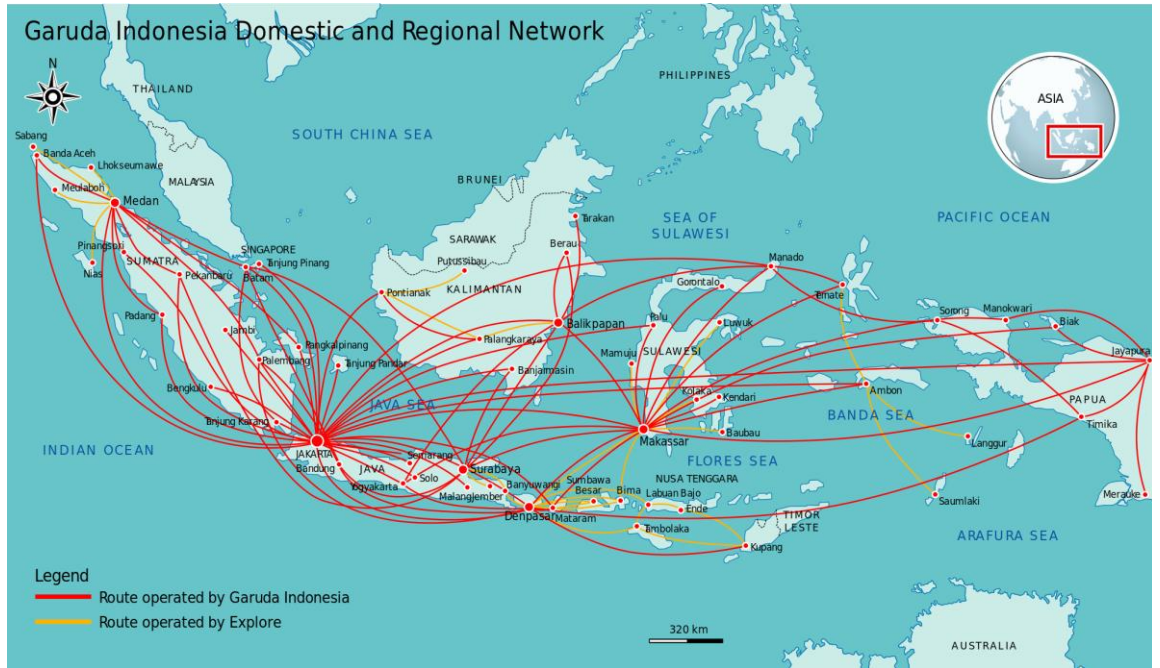
ท่าอากาศยานนานาชาติ
Sultan Hasanuddin

3. ทางอากาศ การเดินทางโดยเครื่องบินเป็นวิธีที่สะดวกรวดเร็วที่สุดสำหรับการเดินทางภายในประเทศ อินโดนีเซียมีท่าอากาศยานภายในประเทศรวมทั้งหมด 210 แห่งในจำนวนนี้เป็นท่าอากาศยานนานาชาติที่สำคัญจำนวน 7 แห่ง ได้แก่

1. ท่าอากาศยานนานาชาติ Soekarno Hatta ตั้งอยู่ทางด้านตะวันตกเฉียงเหนือของกรุงจาการ์ตา
2. ท่าอากาศยานนานาชาติ Halim Perdanakusuma ตั้งอยู่ทางด้านตะวันออกเฉียงใต้ของกรุงจาการ์ตา
3. ท่าอากาศยานนานาชาติ Juanda ตั้งอยู่ในเมือง Surabaya
4. ท่าอากาศยานนานาชาติ Ngurah Rai ตั้งอยู่ทางตอนใต้ของเมือง Denpasar
5. ท่าอากาศยานนานาชาติ Polonia ตั้งอยู่ในเมือง Medan
6. ท่าอากาศยานนานาชาติ Ratunkangi ตั้งอยู่ในเมือง Manado
7. ท่าอากาศยานนานาชาติ Sultan Hasanuddin ตั้งอยู่ในเมือง Ujung Padang

ปัจจุบันอินโดนีเซียอยู่ระหว่างการก่อสร้างรันเวย์ (Runway) แห่งที่ 3 ของท่าอากาศยานนานาชาติ Soekarno Hatta บนพื้นที่ 173.19 เฮกตาร์ คาดว่าจะดำเนินการก่อสร้างแล้วเสร็จภายในปี 2560 ขณะเดียวกันก็อยู่ระหว่างการปรับปรุงอาคารผู้โดยสารแห่งที่ 4 (Terminal 4) เพื่อให้สามารถรองรับจำนวนนักท่องเที่ยวที่เพิ่มขึ้นอย่างต่อเนื่อง

เส้นทางการบินภายในประเทศของอินโดนีเซีย



ที่มา : www.sulawesitorajatour.com

เส้นทางขนส่งสินค้าระหว่างไทยและอินโดนีเซีย

เส้นทางขนส่งสินค้าระหว่างไทยอินโดนีเซียที่สำคัญ ได้แก่

1. ทางน้ำ การขนส่งทางเรือเป็นการขนส่งสินค้าไปอินโดนีเซียที่ได้รับความนิยมมากที่สุด เนื่องจากสามารถบรรทุกสินค้าได้เป็นจำนวนมากและประหยัดค่าขนส่ง รวมทั้งสามารถเข้าถึงพื้นที่ต่างๆ ของอินโดนีเซียซึ่งมีภูมิประเทศเป็นหมู่เกาะได้อย่างทั่วถึง ประกอบกับอินโดนีเซียตั้งอยู่บริเวณช่องแคบสำคัญ คือ ช่องแคบมะละกา และช่องแคบซุนดา ซึ่งเป็นเส้นทางขนส่งระหว่างประเทศที่สำคัญของภูมิภาค

โดยทั่วไปการขนส่งสินค้าทางเรือจากไทยไปอินโดนีเซียใช้เวลาประมาณ 2.5-4 วัน โดยออกจากท่าเรือแหลมฉบัง จังหวัดชลบุรี และจอดแวะที่ท่าเรือสิงคโปร์ ก่อนเดินทางต่อไปยังท่าเรือในกรุงจาการ์ตา ซึ่งมีท่าเรือ Tanjung Priok เป็นท่าเรือที่มีตู้สินค้าผ่านมากที่สุดอินโดนีเซีย และมีเมืองท่าสำคัญ เช่น Semarang, Surabaya, Panjang, Palembang และ Belawan

อย่างไรก็ตาม การขนส่งสินค้าจากท่าเรือแหลมฉบังตรงไปยังท่าเรือสำคัญปลายทางในอินโดนีเซีย โดยไม่ต้องแวะที่ท่าเรือสิงคโปร์ สามารถทำได้หากสินค้าเต็มลำเรือ ซึ่งจะใช้เวลาไม่เกิน 2 วัน

“การขนส่งสินค้าทางเรือเป็นเส้นทางที่ได้รับความนิยมมากที่สุดในการขนส่งสินค้าจากไทยไปยังอินโดนีเซีย”



เส้นทางขนส่งทางเรือจากไทยไปอินโดนีเซีย



ที่มา : www.johomaps.com

2. ทางอากาศ การขนส่งสินค้าทางอากาศจากไทยไปอินโดนีเซียมี 4 เส้นทาง (บินตรง) ดังนี้

- เส้นทางกรุงเทพฯ-จาการ์ตา
- เส้นทางกรุงเทพฯ-Denpasar เมืองหลวงของจังหวัด Bali
- เส้นทางกรุงเทพฯ-Medan เมืองหลวงของจังหวัด South Sumatra
- เส้นทางกรุงเทพฯ- Surabaya เมืองหลวงของจังหวัด East Java

ทั้งนี้ สายการบินที่เปิดให้บริการเส้นทางบินดังกล่าว อาทิ การบินไทย Garuda Indonesia (สายการบินแห่งชาติอินโดนีเซีย) และ Air Asia เป็นต้น

ปัญหาและอุปสรรคทางการค้าระหว่างไทยกับอินโดนีเซีย

แม้ว่าอินโดนีเซียเป็นตลาดที่โอกาสทางการค้าเปิดกว้าง แต่ยังมีปัญหาและอุปสรรคบางประการที่ผู้ส่งออกพึงระวัง ดังนี้

ปัญหาและอุปสรรค	รายละเอียด
มาตรการกีดกันทางการค้าที่ไม่ใช่ภาษีจำนวนมาก	โดยเฉพาะมาตรการกีดกันการนำเข้าสินค้าเกษตรจากต่างประเทศ โดยอินโดนีเซียกำหนดให้ไทยสามารถส่งออกผักและผลไม้สดเข้าสู่อินโดนีเซียผ่านท่าเรือ 3 แห่ง ซึ่งมีระยะทางห่างจากกรุงจาการ์ตามาก ทำให้กระทบต่อต้นทุนในการขนส่งสินค้า รวมถึงคุณภาพของสินค้า
กฎระเบียบทางการค้าซับซ้อนและมีหลายขั้นตอน	โดยเฉพาะในส่วนที่เกี่ยวข้องกับพิธีการศุลกากรด้านการนำเข้าและการจำหน่ายสินค้า ทำให้ผู้ประกอบการมีต้นทุนเพิ่มขึ้น
กฎหมายและกฎระเบียบยังขาดความชัดเจน	อาทิ การนำเข้าข้าวจากต่างประเทศ โดยเฉพาะข้าวชนิดพิเศษซึ่งไม่มีกฎระเบียบที่ชัดเจนกำกับ ขณะที่ขั้นตอนการนำเข้าเกี่ยวข้องกับหน่วยงานภาครัฐหลายแห่ง เช่น กระทรวงเกษตร กระทรวงสาธารณสุข และกระทรวงการค้า เป็นต้น
ข้อมูลสนับสนุนด้านการค้าหายาก ไม่ทันสมัย และส่วนใหญ่เป็นภาษาอินโดนีเซีย	ทำให้การรวบรวมและศึกษาข้อมูลดังกล่าวใช้เวลานาน และได้ข้อมูลที่ไม่ทันต่อเหตุการณ์ เช่น ข้อมูลการส่งออก-การนำเข้า เป็นข้อมูลย้อนหลังประมาณ 3-4 เดือน
ภาวะการแข่งขันในตลาดสูง	โดยเฉพาะการแข่งขันด้านราคากับสินค้านำเข้าราคาถูกจากจีน เวียดนาม และอินเดีย รวมถึงสินค้าที่ผลิตในอินโดนีเซียด้วยเช่นกัน

มาตรการทางการค้าของอินโดนีเซีย

เพื่อให้การเจาะตลาดอินโดนีเซียสัมฤทธิ์ผล ผู้ส่งออกควรศึกษาและทำความเข้าใจกับมาตรการและกฎระเบียบทางการค้าที่สำคัญของอินโดนีเซีย ดังนี้

มาตรการทางภาษี

อินโดนีเซียมีการเรียกเก็บภาษีหลายประเภทซึ่งต้องศึกษาให้ชัดเจน ที่สำคัญ ได้แก่ ภาษีนำเข้า ภาษีมูลค่าเพิ่ม ภาษีสินค้าฟุ่มเฟือย และภาษีสรรพสามิต ซึ่งมีรายละเอียด ดังนี้

1. ภาษีนำเข้า ประกอบด้วย

- ภาษีนำเข้าภายใต้ข้อตกลงเขตการค้าเสรีอาเซียน (ASEAN Free Trade Area : AFTA) ปัจจุบันอินโดนีเซียได้ลดอัตราภาษีนำเข้าสินค้าภายใต้ข้อตกลง AFTA สำหรับสินค้าทั้งหมดในรายการสินค้าลดภาษีปกติ (Inclusion List : IL) ของอินโดนีเซียแล้ว พร้อมทั้งยกเลิกรายการสินค้าอ่อนไหว (Sensitive List : SL) ที่นำเข้าจาก

ประเทศสมาชิกอาเซียนเดิม (บรูไน มาเลเซีย ฟิลิปปินส์ สิงคโปร์ และไทย) เป็นที่เรียบร้อยแล้ว แต่ยังเหลือสินค้าในรายการสินค้าอ่อนไหวสูง (Highly Sensitive List : HSL) จำนวน 2 รายการที่อินโดนีเซียต้องลดอัตราภาษีนำเข้าให้ไทยและสมาชิกอาเซียนเดิม คือ ข้าว (ลดอัตราภาษีลงเหลือร้อยละ 25 ในปี 2558) และน้ำตาลทราย (ลดอัตราภาษีลงเหลือร้อยละ 5-10 ในปี 2558) อย่างไรก็ตาม การลดอัตราภาษีนำเข้าสำหรับสินค้าในรายการดังกล่าวไม่มีข้อผูกพันว่าต้องลดอัตราภาษีขั้นสุดท้ายให้ต่ำกว่าร้อยละ 5 เหมือนกับสินค้าประเภทอื่นๆ นอกจากนี้ อินโดนีเซียยังสามารถดำเนินมาตรการปกป้องการนำเข้าสินค้าที่เพิ่มขึ้น (Special Safeguard) ได้

- **ภาษีนำเข้าภายใต้เงื่อนไขการเป็นสมาชิก WTO** อินโดนีเซียเรียกเก็บภาษีนำเข้าจากประเทศสมาชิก WTO ในอัตราพิเศษกว่าอัตราปกติ โดยอัตราภาษีนำเข้า (MFN Applied Rate) เฉลี่ยของอินโดนีเซียอยู่ที่ร้อยละ 37.1 ทั้งนี้ เมื่อพิจารณาแยกตามประเภทสินค้า พบว่า สินค้าที่มีอัตราภาษีนำเข้าดังกล่าวเฉลี่ยสูงที่สุดของประเทศ คือ สินค้าในกลุ่มเครื่องดื่มและยาสูบ ร้อยละ 44.1 รองลงมา ได้แก่ เครื่องนุ่งห่ม ร้อยละ 14.4 และอุปกรณ์การขนส่ง ร้อยละ 9.8

2. ภาษีสินค้าฟุ่มเฟือย (Sales Tax on Luxury Goods) ปัจจุบันอินโดนีเซียเรียกเก็บภาษีดังกล่าวในอัตราร้อยละ 10-125 เช่น รถยนต์นั่งส่วนบุคคล (เครื่องยนต์ตั้งแต่ 3,000 cc ขึ้นไป) เรียกเก็บในอัตราร้อยละ 125 พรหมที่ทำจากขนสัตว์ เรียกเก็บในอัตราร้อยละ 50 เครื่องหนัง เรียกเก็บในอัตราร้อยละ 40 ที่พักอาศัยราคาแพง อาทิ บ้านพักอาศัยที่มีราคาตั้งแต่ 2 หมื่นล้านรูเปียะห์ (ราว 1.5 ล้านดอลลาร์สหรัฐ) ขึ้นไป และอพาร์ทเมนต์ราคา 1 หมื่นล้านรูเปียะห์ (ราว 0.76 ล้านดอลลาร์สหรัฐ) ขึ้นไป เรียกเก็บในอัตราร้อยละ 20

3. ภาษีมูลค่าเพิ่ม (Value-added Tax : VAT) อินโดนีเซียเรียกเก็บภาษีมูลค่าเพิ่มจากสินค้าและบริการส่วนใหญ่ที่ร้อยละ 10 ขณะที่สินค้าอาหารและเครื่องดื่มที่ให้บริการในโรงแรมและร้านอาหาร บริการด้านสุขภาพ การศึกษา ธนาคาร รวมถึงวัตถุดิบและสินค้าทุนที่ใช้ในกระบวนการผลิตสำหรับกิจการเพื่อการส่งออกได้รับการยกเว้นภาษี

4. ภาษีสรรพสามิต (Excise Duty) อินโดนีเซียเรียกเก็บภาษีสรรพสามิตในอัตราร้อยละ 0-150 เช่น รถยนต์ เรียกเก็บภาษีในอัตราร้อยละ 50 ชาและกาแฟ ร้อยละ 20 เนื้อสัตว์ ร้อยละ 30 และเครื่องดื่มที่มีส่วนผสมของแอลกอฮอล์ ร้อยละ 150

มาตรการที่ไม่ใช่ภาษี

มาตรการห้ามนำเข้าชั่วคราว

(Temporary Import Ban)

ในปี 2558 อินโดนีเซียดำเนินมาตรการห้ามนำเข้าชั่วคราวกับสินค้าหลายประเภท อาทิ **พืชในตระกูลส้ม (Citrus)** (ยกเว้นมะนาว) จากออสเตรเลีย หลังจากพบการแพร่ระบาดของเชื้อแบคทีเรีย Queensland flies ในสินค้านำเข้าดังกล่าว

การจำกัดและควบคุมการนำเข้าสินค้า

(Import Restrictions and Special Licensing Requirements)

ปัจจุบันอินโดนีเซียจำกัดและควบคุมการนำเข้าสินค้า 141 รายการ (ลดลงจาก 1,112 รายการในปี 2533) โดยผู้ที่ต้องการนำเข้าสินค้าในกลุ่มนี้ต้องขออนุญาตนำเข้าภายใต้ข้อกำหนดของหน่วยงานที่รับผิดชอบ อาทิ

การขอใบอนุญาตนำเข้า

(Import Licensing)

สินค้านี้ประเภทเครื่องดัดที่มีแอลกอฮอล์ น้ำมันหล่อลื่น เครื่องยนต์ รถแทรกเตอร์ สารให้ความหวานสังเคราะห์ เครื่องยนต์และปั๊ม ต้องขออนุญาตนำเข้าจาก Ministry of Trade และต้องนำเข้าผ่านผู้นำเข้าที่ได้รับการรับรองหรือจดทะเบียนให้นำเข้าสินค้านี้ดังกล่าว หรือรัฐวิสาหกิจที่ได้รับอนุญาตเท่านั้น ขณะที่การนำเข้าเนื้อสัตว์ และสัตว์มีชีวิตต้องขอใบอนุญาตนำเข้าจาก Ministry of Health เป็นต้น

การขอใบอนุญาตนำเข้าพิเศษ

(Special Import Licensing)

ภายใต้ระเบียบการนำเข้า Special Importer Identification Code Number (NPIK) ที่ออกโดย Ministry of Trade กำหนดให้สินค้าบางประเภท อาทิ เครื่องใช้ไฟฟ้าและส่วนประกอบของเล่น เสื้อผ้าสำเร็จรูป สิ่งทอและผ้าฝ้าย เครื่องหนัง รองเท้า ถั่วเหลือง ข้าวโพด ข้าว และน้ำตาลทราย เป็นต้น ต้องนำเข้าผ่านผู้นำเข้าที่มีใบอนุญาตนำเข้าพิเศษเท่านั้น



“ทุเรียนและมะม่วง
ที่ผ่านการตรวจสอบมาตรฐาน
และพร้อมส่งออก”

มาตรการด้านสุขอนามัยและสุขอนามัยพืช

(Sanitary and Phytosanitary Measures : SPS)

เช่น มาตรการจำกัดด้านการนำเข้าผักและผลไม้สด (มีผลบังคับใช้เมื่อวันที่ 19 มิถุนายน 2555) ระเบียบพืชสวนเกี่ยวกับมาตรการควบคุมความปลอดภัยในการนำเข้าสินค้าพืชสวน (มีผลบังคับใช้เมื่อวันที่ 19 เมษายน 2555) และกฎกระทรวงเกษตรว่าด้วยการควบคุมความปลอดภัยอาหารสำหรับการนำเข้าและส่งออกสินค้าจากพืช (มีผลบังคับใช้เมื่อวันที่ 17 กุมภาพันธ์ 2559)

มาตรการควบคุมอาหารนำเข้าซึ่งผลิตจากพืช

(Pangan Segar Asal Tumbuhan : PSAT)

อินโดนีเซียออกมาตรการควบคุมการนำเข้าอาหารซึ่งผลิตจากพืชที่ไม่ผ่านกระบวนการแปรรูปหรือใช้เป็นวัตถุดิบในการแปรรูป โดยผู้ส่งออกต้องยื่นคำขอส่งข้อมูลด้านสุขอนามัยตลอดจนห่วงโซ่คุณค่าของสินค้าดังกล่าวตามที่ PSAT Safety Control System กำหนดไว้ เช่น ข้อมูลการเพาะปลูก การเก็บเกี่ยว การผลิต และการขนส่งสินค้าจากประเทศผู้ผลิตจนถึงอินโดนีเซีย

การจดทะเบียนฉลากสินค้า

(Mandatory Labeling Registration : ML Registration)

การนำเข้าและจำหน่ายสินค้าอาหาร เครื่องสำอาง ยารักษาโรค ยาสมุนไพร และเครื่องมือแพทย์ ต้องขอจดทะเบียน ML กับ National Agency of Drug and Food Control (BPOM) ของอินโดนีเซียก่อน และต้องระบุเลขทะเบียนอย่างชัดเจนลงบนผลิตภัณฑ์ที่จะจัดจำหน่ายในประเทศ ทั้งนี้ ผู้ส่งออกควรแต่งตั้งให้ผู้นำเข้าหรือผู้แทนจำหน่ายสินค้าในอินโดนีเซียเป็นตัวแทนยื่นเรื่องจดทะเบียนสินค้ากับหน่วยงานดังกล่าว เนื่องจากการขอจดทะเบียน ML มีกระบวนการที่ซับซ้อนและต้องใช้เวลาอย่างน้อย 6 เดือนถึง 2 ปี

การติดฉลาก

(Labeling)

อินโดนีเซียกำหนดให้สินค้านำเข้าทุกประเภทต้องระบุชื่อตัวแทนนำเข้าให้ชัดเจน รวมทั้งแสดงรายละเอียดของสินค้า ทั้งตราสินค้าภาษาอินโดนีเซีย ชื่อและที่อยู่ของผู้ผลิต วัน/เดือน/ปีที่ผลิตและหมดอายุ น้ำหนักสุทธิ ส่วนผสมของวัตถุดิบ คุณค่าทางโภชนาการ เป็นภาษาอังกฤษหรือภาษาอินโดนีเซีย และหากมีส่วนประกอบที่ได้จากการตัดแต่งพันธุกรรม (Genetically Modified Organisms : GMOs) ต้องระบุไว้ในฉลากสินค้าด้วย ทั้งนี้ สินค้าประเภทเนื้อสัตว์ (เช่น เนื้อวัว และเนื้อไก่) ผู้ส่งออกควรแสดงเครื่องหมายฮาลาลอย่างชัดเจนบนผลิตภัณฑ์ เนื่องจากประชากรราวร้อยละ 90 นับถือศาสนาอิสลาม

ทั้งนี้ อินโดนีเซียมีการปรับเปลี่ยนข้อกำหนดเกี่ยวกับการติดฉลากสินค้าและระเบียบการนำเข้าอาหารบ่อยครั้ง ผู้ส่งออกจึงควรติดตามข้อมูลดังกล่าวอย่างสม่ำเสมอ โดยสามารถสอบถามข้อมูลความเคลื่อนไหวต่างๆ เหล่านี้ได้จากสำนักงานส่งเสริมการค้าระหว่างประเทศ ณ กรุงจาการ์ตา (e-mail address : mincomik@cbn.net.id หรือ thaitjakarta@ditp.go.th) หรือ BPOM ของอินโดนีเซีย (e-mail address : Informasi@pom.go.id) เพื่อดำเนินการให้สอดคล้องกับกฎระเบียบที่ทางการอินโดนีเซียบังคับใช้

มาตรฐานสินค้า และการติดฉลาก

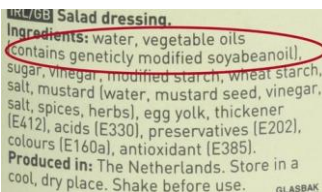


“ควรแสดงเครื่องหมายฮาลาล
ให้เห็นอย่างชัดเจนบนผลิตภัณฑ์”

MENGANDUNG BABI



“ผลิตภัณฑ์ที่มีส่วนผสมของสุกรต้องมี
เครื่องหมาย MENGANDUNG BABI
ที่ใช้ตัวอักษรสีแดง พร้อมรูปสุกร
ภายในกรอบสี่เหลี่ยมผืนผ้าสีแดง
ลงบนผลิตภัณฑ์อย่างชัดเจน”



“ต้องระบุส่วนประกอบที่ได้จาก GMOs
ในฉลากสินค้าด้วย”

ข้อตกลงและสิทธิประโยชน์ทางการค้าระหว่างประเทศ

อินโดนีเซียได้สิทธิประโยชน์ทางการค้าจากคู่ค้าสำคัญหลายประเทศ โดยในช่วงที่ผ่านมา อินโดนีเซียลงนามในความตกลงการค้าเสรี (FTA) กับประเทศและกลุ่มประเทศรวม 17 ฉบับ อาทิ ญี่ปุ่น จีน อาเซียน และสหภาพยุโรป ล่าสุดอินโดนีเซียกำลังเร่งเจรจา ทวิภาคีเพื่อจัดทำ FTA กับออสเตรเลีย โดยคาดว่าจะสามารถลงนามได้ภายในปี 2560 ทั้งนี้ ข้อตกลงและสิทธิประโยชน์ทางการค้าที่อินโดนีเซียได้รับ ที่สำคัญ มีดังนี้

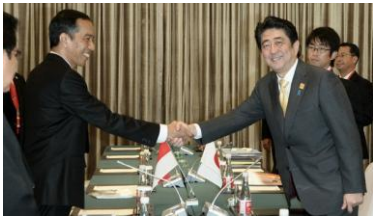
- **สิทธิพิเศษทางภาษีศุลกากรเป็นการทั่วไป (Generalized System of Preferences : GSP)** อินโดนีเซียจัดอยู่ในกลุ่มประเทศกำลังพัฒนา สินค้าส่งออกหลายรายการ จึงได้รับสิทธิ GSP จากประเทศพัฒนาแล้ว อาทิ



สหรัฐฯ ให้สิทธิ GSP แก่อินโดนีเซียในสินค้าสำคัญหลายรายการ อาทิ มันฝรั่ง กระเทียม และส่วนประกอบของเครื่องประดับที่ทำด้วยเงิน เป็นต้น



สหภาพยุโรป ให้สิทธิ GSP รวมทั้งโควตานำเข้าสินค้าเป็นกรณีพิเศษแก่อินโดนีเซียในสินค้าหลายรายการ อาทิ สิ่งทอ ผลิตภัณฑ์เหล็ก และสินค้าเกษตร อาทิ น้ำตาล ผักและผลไม้สด และเนื้อวัว เป็นต้น



ประธานาธิบดี Joko Widodo ของอินโดนีเซีย และนายกรัฐมนตรี Shinzo Abe ของญี่ปุ่น ได้เข้าพบหารือเพื่อทบทวนความตกลง JIEPA เมื่อวันที่ 24 มีนาคม 2559

- **ความตกลงหุ้นส่วนเศรษฐกิจญี่ปุ่น-อินโดนีเซีย (Japan-Indonesia Economic Partnership Agreement : JIEPA)** มีผลบังคับใช้เมื่อวันที่ 1 กรกฎาคม 2551 ซึ่งอินโดนีเซียได้รับสิทธิประโยชน์ทางภาษีและการอำนวยความสะดวกทางการค้า ในการส่งออกสินค้าไปญี่ปุ่น โดยมีรายละเอียดที่สำคัญ ดังนี้

- **อินโดนีเซีย** ตกลงจะลดภาษีนำเข้าให้แก่สินค้าจากญี่ปุ่นเป็นสัดส่วนร้อยละ 93 ของจำนวนรายการสินค้าที่อินโดนีเซียนำเข้าจากญี่ปุ่นทั้งหมด 11,163 รายการ ที่สำคัญ ได้แก่ ชิ้นส่วนยานยนต์ ชิ้นส่วนและอุปกรณ์อิเล็กทรอนิกส์ เป็นต้น

- **ญี่ปุ่น** ตกลงจะลดภาษีนำเข้าให้แก่สินค้าจากอินโดนีเซียเป็นสัดส่วน ร้อยละ 90 ของจำนวนรายการสินค้าที่ญี่ปุ่นนำเข้าจากอินโดนีเซียทั้งหมด 9,275 รายการ ที่สำคัญ ได้แก่ ปาล์ม น้ำมัน ชิ้นส่วนยานยนต์ ผลิตภัณฑ์อิเล็กทรอนิกส์ ผลิตภัณฑ์ไม้ สิ่งทอ กุ้ง กุ้งฝอย สับปะรด มะม่วง และผลิตภัณฑ์อาหารอีกหลายประเภท

นอกจากนี้ ความตกลงดังกล่าวยังครอบคลุมถึงความร่วมมือในการอำนวยความสะดวกด้านศุลกากร ความร่วมมือด้านการลงทุนในพลังงาน การคุ้มครองทรัพย์สินทางปัญญา รวมถึงข้อตกลงด้านพลังงานมูลค่าราว 4.3 พันล้านดอลลาร์สหรัฐฯ โดยทั้งสองประเทศจะร่วมลงทุนในโครงการแหล่งก๊าซธรรมชาติ เหมืองถ่านหิน รวมถึงโรงไฟฟ้าในอินโดนีเซีย ขณะที่อินโดนีเซียจะส่งออกก๊าซธรรมชาติเหลว (LNG) 2 ล้านตันต่อปี ให้ญี่ปุ่นอย่างต่อเนื่องไปจนถึงปี 2568 ซึ่งจะช่วยส่งเสริมความมั่นคงด้านพลังงานให้แก่ญี่ปุ่น

สำหรับ FTA ที่สำคัญอื่นๆ ของอินโดนีเซีย ได้แก่

FTA ของอินโดนีเซียกับประเทศคู่ภาคี

FTA	ปีที่มีผลบังคับใช้	ประเทศคู่ภาคี
ASEAN Free Trade Agreement (AFTA)	2535	อาเซียน (บรูไน กัมพูชา อินโดนีเซีย สปป.ลาว มาเลเซีย เมียนมา ฟิลิปปินส์ สิงคโปร์ ไทย และเวียดนาม)
ASEAN-China Free Trade Agreement (ACFTA)	ด้านการค้าสินค้าปี 2548 ด้านการค้าบริการปี 2550	อาเซียน-จีน
ASEAN-Japan Free Trade Agreement (AJFTA)	2551	อาเซียน-ญี่ปุ่น
ASEAN-Republic of Korea Free Trade Agreement (AKFTA)	ด้านการค้าสินค้าปี 2552 ด้านการค้าบริการปี 2553	อาเซียน-เกาหลีใต้
ASEAN-India Free Trade Agreement (AIFTA)	2553	อาเซียน-อินเดีย
ASEAN-Australia-New Zealand Free Trade Agreement (AANZFTA)	2553	อาเซียน-ออสเตรเลีย-นิวซีแลนด์
Indonesia-Pakistan Free Trade Agreement (Indonesia-Pakistan FTA)	2556	ปากีสถาน

ที่มา : สำนักงานคณะกรรมการส่งเสริมการลงทุน

Part II : Investment

Content : Part II

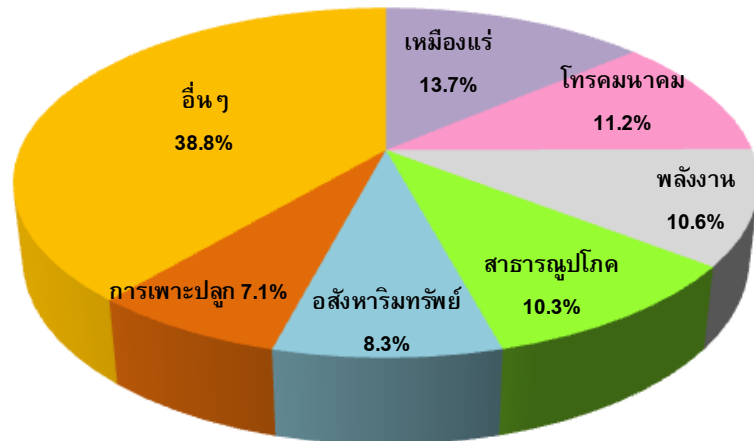
ภาพรวมการลงทุนจากต่างประเทศในอินโดนีเซีย	20
นโยบายและกฎหมายการลงทุนของอินโดนีเซีย	22
หน่วยงานด้านการลงทุนของอินโดนีเซีย	27
รูปแบบการลงทุนในอินโดนีเซีย	27
ขั้นตอนการจัดตั้งบริษัทในอินโดนีเซีย	29
ภาษีที่เกี่ยวข้องกับการดำเนินธุรกิจ	29
เขตอุตสาหกรรมและเขตเศรษฐกิจพิเศษ	31
ต้นทุนทางธุรกิจในอินโดนีเซีย	32
ปัญหา/อุปสรรคการลงทุนในอินโดนีเซีย	35
ความตกลงด้านการลงทุนระหว่างไทย-อินโดนีเซีย	35

อินโดนีเซียเป็นหนึ่งในประเทศที่มีศักยภาพสูงด้านการลงทุน และมีปัจจัยส่งเสริมการลงทุนจากต่างประเทศหลายประการ อาทิ เศรษฐกิจมีขนาดใหญ่ที่สุดในอาเซียน แหล่งทรัพยากรธรรมชาติอุดมสมบูรณ์ และการเมืองค่อนข้างมีเสถียรภาพ ประกอบกับจำนวนประชากรที่สูงถึง 250 ล้านคน (มากเป็นอันดับ 1 ของอาเซียนและอันดับ 4 ของโลก) สะท้อนตลาดผู้บริโภคขนาดใหญ่ที่มีโอกาสขยายตัวสูง นอกจากนี้ รัฐบาลอินโดนีเซียภายใต้การนำของประธานาธิบดี Joko Widodo มีนโยบายส่งเสริมการลงทุนจากต่างประเทศที่จะช่วยอำนวยความสะดวกแก่นักลงทุนต่างชาติ รวมทั้งเสนอสิทธิประโยชน์ต่างๆ เพื่อดึงดูดให้นักลงทุนต่างชาติเข้ามาลงทุนในประเทศมากขึ้น ซึ่งจะช่วยส่งเสริมและพัฒนาเศรษฐกิจอินโดนีเซียให้ขยายตัวอย่างยั่งยืน

ภาพรวมการลงทุนจากต่างประเทศในอินโดนีเซีย

ในปี 2558 การลงทุนโดยตรงจากต่างประเทศ (Foreign Direct Investment : FDI) ในอินโดนีเซียมีมูลค่า 29,276 ล้านดอลลาร์สหรัฐ เพิ่มขึ้นร้อยละ 2.6 จากปี 2557 โดยการลงทุนในธุรกิจเหมืองแร่มีสัดส่วนสูงสุดที่ร้อยละ 13.7 ของมูลค่า FDI ทั้งหมดในอินโดนีเซีย รองลงมา ได้แก่ ธุรกิจโทรคมนาคม และธุรกิจพลังงาน ตามลำดับ โดยนักลงทุนต่างชาติรายใหญ่ที่สุดในอินโดนีเซีย คือ สิงคโปร์ ด้วยมูลค่าการลงทุน 5,901 ล้านดอลลาร์สหรัฐ รองลงมา ได้แก่ มาเลเซีย 3,077 ล้านดอลลาร์สหรัฐ และญี่ปุ่น 2,877 ล้านดอลลาร์สหรัฐ ทั้งนี้ ไทยเป็นนักลงทุนต่างชาติอันดับที่ 11 ด้วยมูลค่าการลงทุน 174 ล้านดอลลาร์สหรัฐ โดยอุตสาหกรรมที่นักลงทุนไทยเข้าไปลงทุน อาทิ อุตสาหกรรมยางพารา ผลิตภัณฑ์สัตว์ และพลังงาน

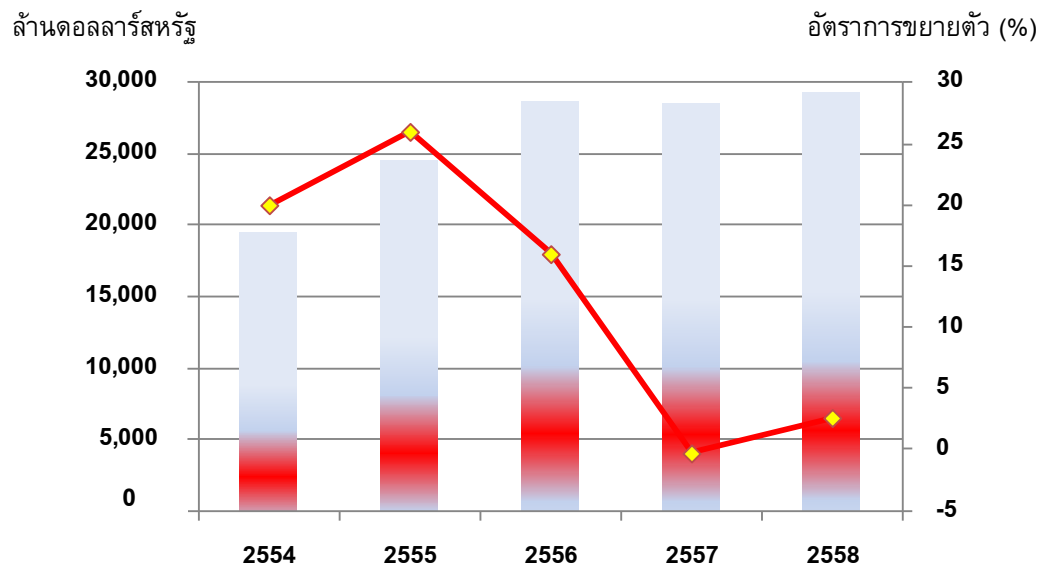
อุตสาหกรรมที่นักลงทุนต่างชาติเข้ามาลงทุนในอินโดนีเซียในปี 2558



ที่มา : Indonesia Investment Coordinating Board (BKPM)

ในช่วงปี 2554-2556 มูลค่า FDI ในอินโดนีเซียเพิ่มขึ้นแบบก้าวกระโดด โดยมีอัตราการขยายตัวเฉลี่ยราวร้อยละ 20 ต่อปี ก่อนจะเริ่มชะลอการขยายตัวลงในปี 2557 ล่าสุดมูลค่า FDI ไตรมาสแรกของปี 2559 อยู่ที่ 6,917 ล้านดอลลาร์สหรัฐ เพิ่มขึ้นร้อยละ 5 จากช่วงเดียวกันของปีก่อน โดยการลงทุนในธุรกิจกระดาษและสิ่งพิมพ์มีสัดส่วนสูงสุดที่ร้อยละ 27 รองลงมา ได้แก่ ธุรกิจเคมีภัณฑ์และเวชภัณฑ์ ร้อยละ 14 ทั้งนี้ รัฐบาลอินโดนีเซียตั้งเป้าเพิ่มมูลค่า FDI เป็น 2 เท่าในช่วงปี 2558-2562 ด้วยการเพิ่มมาตรการดึงดูดการลงทุนจากต่างประเทศ

มูลค่า FDI ในอินโดนีเซียปี 2553-2558

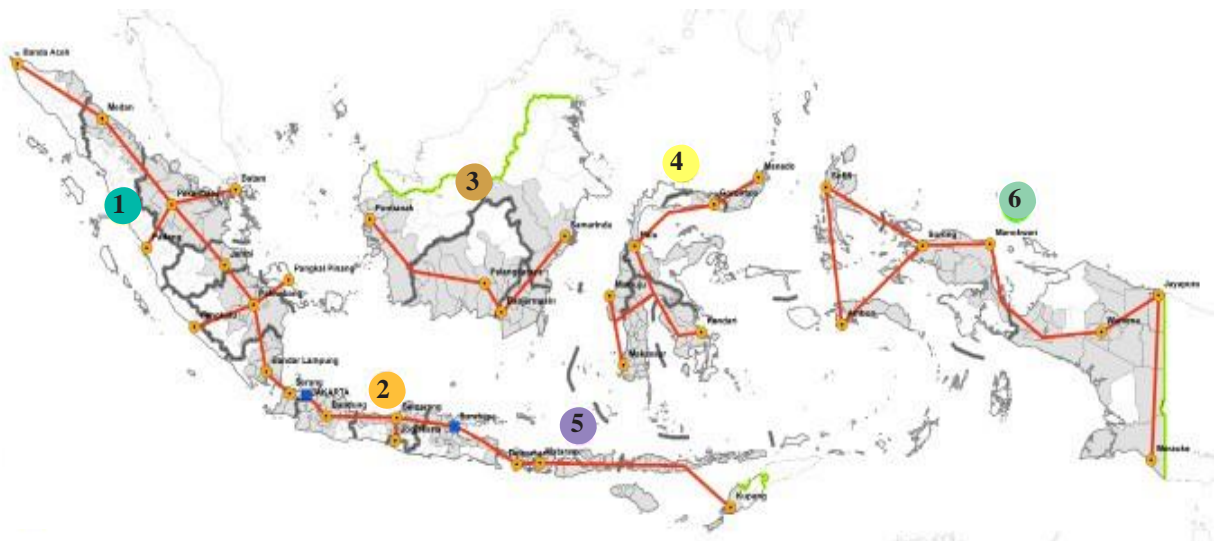


ที่มา : BKPM

นโยบายและกฎหมายการลงทุนของอินโดนีเซีย

ปัจจุบันรัฐบาลอินโดนีเซียเร่งพัฒนาเศรษฐกิจตามแผนแม่บทเพื่อการพัฒนาเศรษฐกิจ ปี 2554-2568 (Master Plan for Acceleration and Expansion of Indonesia's Economic Development 2011-2025 : MP3EI) เพื่อก้าวสู่การเป็นประเทศที่พัฒนาแล้วภายในปี 2568 โดยมุ่งเน้นการพัฒนาใน 8 ด้านหลัก ได้แก่ เกษตรกรรม เหมืองแร่ พลังงาน อุตสาหกรรมการประมง การท่องเที่ยว การสื่อสารโทรคมนาคม และการพัฒนาพื้นที่ยุทธศาสตร์ รวมทั้งส่งเสริมการกระจายการลงทุนและการพัฒนาให้ครอบคลุมทั่วทุกพื้นที่ จากปัจจุบันที่การลงทุนและการพัฒนาส่วนใหญ่กระจุกตัวอยู่ที่เกาะ Java อันจะมีส่วนช่วยกระจายรายได้ไปยังประชากรในพื้นที่ชนบท เพื่อให้บรรลุวัตถุประสงค์ดังกล่าวรัฐบาลอินโดนีเซียจึงกำหนดยุทธศาสตร์การพัฒนาระเบียงเศรษฐกิจอินโดนีเซีย (Indonesia Economic Corridor) โดยแบ่งพื้นที่การพัฒนาออกเป็น 6 พื้นที่ตามลักษณะภูมิประเทศของอินโดนีเซียที่ประกอบด้วยหมู่เกาะน้อยใหญ่จำนวนมาก

แผนภาพแสดงระเบียบเศรษฐกิจอินโดนีเซีย 6 พื้นที่



1 Sumatra EC

2 Java EC

3 Kalimantan EC

4 Sulawesi EC

5 Bali - Nusa Tenggara EC

6 Papua - Kepulauan Maluku EC

ทั้งนี้ รัฐบาลอินโดนีเซียกำหนดทิศทางการพัฒนา และโครงการ/อุตสาหกรรมเป้าหมายที่รัฐบาลให้การสนับสนุนในพื้นที่ระเบียงเศรษฐกิจทั้ง 6 พื้นที่ ซึ่งสอดคล้องกับทรัพยากรและกิจกรรมทางเศรษฐกิจในแต่ละพื้นที่ โดยมีรายละเอียด ดังนี้

ทิศทางการพัฒนาระเบียงเศรษฐกิจ 6 พื้นที่

Sumatra EC	Java EC	Kalimantan EC	Sulawesi EC	Bali-Nusa Tenggara EC	Papua-Kepulauan Maluku EC
ศูนย์กลางการผลิต และแปรรูปทรัพยากรธรรมชาติ อาทิ ปาล์ม น้ำมัน และยางพารา และเป็นแหล่งพลังงานของประเทศ	ศูนย์กลางขับเคลื่อนภาคอุตสาหกรรมและบริการของประเทศ	ศูนย์กลางการผลิต และแปรรูปทรัพยากรแร่และเป็นแหล่งพลังงานของประเทศ	ศูนย์กลางการผลิต และแปรรูปสินค้าเกษตร การเพาะปลูก ประมง น้ำมันและก๊าซธรรมชาติ และทรัพยากรแร่ของประเทศ	ประตูการท่องเที่ยวและแหล่งสนับสนุนด้านอาหารของประเทศ	ศูนย์กลางการพัฒนาอุตสาหกรรมอาหาร ประมง พลังงานและทรัพยากรแร่ของประเทศ

โครงการ/อุตสาหกรรมเป้าหมาย

โครงการ/อุตสาหกรรมเป้าหมาย	Sumatra EC	Java EC	Kalimantan EC	Sulawesi EC	Bali - Nusa Tenggara EC	Papua-Kepulauan Maluku EC
เหล็ก	✓		✓			
อาหารและเครื่องดื่ม		✓				
สิ่งทอ		✓				
อุปกรณ์การขนส่ง		✓				
พาณิชยนาวิ	✓	✓				
นิกเกิล				✓		✓
คอปเปอร์						✓
บอกไซต์			✓			
ปาล์ม น้ำมัน	✓		✓			
ยางพารา	✓					
สินค้าเกษตร				✓		✓
ท่องเที่ยว					✓	
เทคโนโลยีสารสนเทศ		✓				
ถ่านหิน	✓		✓			
น้ำมันและก๊าซธรรมชาติ			✓	✓		✓
Greater Jakarta Area*		✓				
Sunda Straits National Strategic Area**	✓					
อารยธรรมโบราณ		✓				
ปศุสัตว์					✓	
ป่าไม้			✓			
โกโก้				✓		
ประมง				✓	✓	✓

หมายเหตุ : โครงการพัฒนาพื้นที่ Greater Jakarta ซึ่งเน้นการพัฒนาสาธารณูปโภคพื้นฐาน ทั้งโครงข่ายถนน ทางด่วน และท่าเรือน้ำลึกในกรุงจาการ์ตา เมืองหลวงของอินโดนีเซีย จังหวัด Banten และจังหวัด West Java ในเกาะ Java เพื่อรองรับการขยายตัวของความเป็นเมืองในอนาคต รวมทั้งลดความแออัดของการจราจร โดยเฉพาะในกรุงจาการ์ตา ซึ่งกำลังประสบปัญหาการจราจรติดขัดในช่วงชั่วโมงเร่งด่วน

**โครงการพัฒนาพื้นที่ยุทธศาสตร์ช่องแคบ Sunda ซึ่งเน้นการเชื่อมโยงการค้าและการขนส่งระหว่างเกาะ Sumatra และเกาะ Java มีโครงการสำคัญ คือ Sunda Strait Bridge Project ที่รัฐบาลอินโดนีเซียวางแผนจะสร้างสะพาน ระบบรถไฟ และท่าส่งก๊าซเพื่อเชื่อมระหว่างเกาะ Sumatra และเกาะ Java

ที่มา : Master Plan for Acceleration and Expansion of Indonesia's Economic Development 2011-2025

นับตั้งแต่เดือนกันยายน 2558 รัฐบาลอินโดนีเซียออกมาตรการส่งเสริมเศรษฐกิจ (Economic Policy Package) อย่างต่อเนื่องถึง 12 ฉบับ เพื่อกระตุ้นให้การลงทุนในอินโดนีเซียขยายตัวเพิ่มขึ้น นอกจากนี้ ยังผ่อนคลายนโยบายการลงทุนสำหรับนักลงทุนต่างชาติ และขยายขอบเขตประเภทการลงทุนเพิ่มเติม โดยประกาศใช้กฎระเบียบว่าด้วยเงื่อนไขการลงทุนสำหรับนักลงทุนต่างชาติ (Negative Investment List) ฉบับที่ 44/2016 เมื่อวันที่ 18 พฤษภาคม 2559 ซึ่งครอบคลุมการเพิ่มประเภทของธุรกิจที่อนุญาตให้นักลงทุนต่างชาติสามารถเป็นเจ้าของได้ทั้งหมด (ร้อยละ 100) และในรูปแบบร่วมทุน รวมทั้งการเพิ่มสัดส่วนการลงทุนของนักลงทุนต่างชาติในธุรกิจอีกหลายประเภท โดยมีรายละเอียดที่สำคัญ ดังนี้

➢ ธุรกิจที่เปิดให้นักลงทุนต่างชาติสามารถลงทุนได้ทั้งหมด (ร้อยละ 100)

หน่วย : ร้อยละ

ธุรกิจ	ประเภท	สัดส่วนการลงทุนสูงสุดของนักลงทุนต่างชาติ (อัตราเดิม)
ประมง	<ul style="list-style-type: none"> การเพาะปะการัง โดยต้องผ่านการรับรองจากกระทรวงสิ่งแวดล้อมและป่าไม้ 	49
พลังงานและเหมืองแร่	<ul style="list-style-type: none"> การผลิตเชื้อเพลิงชีวมวลอัดเม็ด 	ต้องร่วมทุนกับบริษัทท้องถิ่นขนาดกลางหรือขนาดเล็ก
เกษตรและอาหาร	<ul style="list-style-type: none"> อุตสาหกรรมอาหารทะเลตากแห้ง กรณีร่วมทุนกับบริษัทท้องถิ่นขนาดกลางหรือขนาดเล็ก อุตสาหกรรมน้ำตาล (น้ำตาลทรายขาว น้ำตาลทรายขาวบริสุทธิ์ และน้ำตาลทรายดิบ) โดยต้องลงทุนธุรกิจเพาะปลูกอ้อยก่อนการก่อสร้างโรงงานใหม่หรือขยายโรงงานเดิม อุตสาหกรรมยางพาราและวัตถุดิบบางส่วน 	<p>ไม่อนุญาตให้ลงทุน</p> <p>95</p> <p>ไม่อนุญาตให้ลงทุน</p>
สาธารณูปโภค	<ul style="list-style-type: none"> การก่อสร้างทางด่วน การจัดการขยะที่ไม่อันตราย 	<p>95</p> <p>95</p>
การค้า	<ul style="list-style-type: none"> การขายตรงผ่านธุรกิจเครือข่าย ธุรกิจค้าปลีกผ่านระบบไปรษณีย์หรืออินเทอร์เน็ต <p>กรณีร่วมทุนกับบริษัทท้องถิ่นขนาดกลางหรือขนาดเล็กในหมวดสินค้า</p> <ul style="list-style-type: none"> - อาหาร เครื่องดื่ม ยาสูบ เคมีภัณฑ์ เภสัชภัณฑ์ เครื่องสำอาง และอุปกรณ์ห้องปฏิบัติการ - สิ่งทอ เครื่องนุ่งห่ม รองเท้า และของใช้ส่วนบุคคล - เครื่องใช้ภายในบ้านและเครื่องครัว - สินค้าในหมวดข้างต้นรวมกัน 	<p>95</p> <p>ไม่อนุญาตให้ลงทุน</p>

ธุรกิจ	ประเภท	สัดส่วนการลงทุนสูงสุด ของนักลงทุนต่างชาติ (อัตราเดิม)
การค้า	• ธุรกิจจัดจำหน่ายที่เกี่ยวข้องกับการผลิต	33
	• คลังสินค้าประเภทห้องเย็น	33
	- ลงทุนในเกาะ Sumatra เกาะ Java และ เกาะ Bali	67
	- ลงทุนในเกาะ Kalimantan เกาะ Sulawesi เกาะ Nusa Tenggara เกาะ Maluku และเกาะ Papua	95
ท่องเที่ยว	• ร้านอาหาร	51
	• สถานบันเทิง	49
	- กรณีร่วมทุนกับบริษัทท้องถิ่นขนาดกลางหรือขนาดเล็ก	51
	• บริการด้านกีฬา อาทิ สระว่ายน้ำ สนามฟุตบอล สนาม เทนนิส ศูนย์สุขภาพ ศูนย์กีฬา และกิจกรรมด้านกีฬา ประเภทอื่นๆ	49
	- กรณีร่วมทุนกับบริษัทท้องถิ่นขนาดกลางหรือขนาดเล็ก	51
	• ธุรกิจภาพยนตร์	ไม่อนุญาตให้ลงทุน
- การผลิต จัดจำหน่าย และฉายภาพยนตร์	49	
- การสนับสนุนการผลิตภาพยนตร์ อาทิ การตัดต่อ ภาพยนตร์ การพากย์เสียง และการให้บริการอื่นๆ ที่เกี่ยวข้อง		
ขนส่ง	• บริการกู้ภัยทางทะเล	49
สื่อสาร	• บริการตู้สื่อสารโทรคมนาคม (Telecommunication Kiosk)	ไม่อนุญาตให้ลงทุน
	• บริการตรวจสอบอุปกรณ์โทรคมนาคม	49
บริการด้านสุขภาพ	• อุตสาหกรรมวัตถุดิบในการผลิตยา	85
	• การให้คำปรึกษาการบริหารโรงพยาบาล ตลอดจนธุรกิจ บริการตรวจสุขภาพและตรวจทางห้องปฏิบัติการ	67
	• บริการด้านสุขภาพ	49
	• การผลิตอุปกรณ์การแพทย์ ซึ่งได้รับใบอนุญาตพิเศษ จากกระทรวงสาธารณสุข อาทิ หน้ากากอนามัย เข็มฉีดยา เครื่องเอกซเรย์ และเครื่องกระตุ้นหัวใจ	ไม่มีข้อมูลเนื่องจาก เป็นธุรกิจที่เพิ่ม เข้ามาใหม่
	• ธนาคาร Stem Cell	

ที่มา : BKPM

➢ ธุรกิจใหม่ที่เปิดให้นักลงทุนต่างชาติสามารถลงทุนในรูปแบบร่วมทุน

หน่วย : ร้อยละ

ธุรกิจ	ประเภท	สัดส่วนการลงทุนสูงสุด ของนักลงทุนต่างชาติ
พลังงานและเหมืองแร่	• การก่อสร้างและติดตั้งระบบไฟฟ้าแรงสูง	49
ขนส่ง	• การขนส่งทางบก	49
สื่อสาร	• ผู้ให้บริการด้านธุรกรรมการค้าผ่านระบบอิเล็กทรอนิกส์ ซึ่งมูลค่าการลงทุนน้อยกว่า 1 แสนล้านบาท	49
การค้า	• ห้างสรรพสินค้า (พื้นที่ให้บริการ 400-2,000 ตารางเมตร)	67
บริการด้านสุขภาพ	• บริการควบคุมและกำจัดแมลง	67
	• บริการเคลื่อนย้ายผู้ป่วย	67

ที่มา : BKPM

➢ ธุรกิจที่มีการเพิ่มสัดส่วนการร่วมทุนของนักลงทุนต่างชาติ

หน่วย : ร้อยละ

ธุรกิจ	ประเภท	สัดส่วนการลงทุนสูงสุด ของนักลงทุนต่างชาติ	
		อัตราเดิม	อัตราใหม่
สาธารณูปโภค	• ธุรกิจให้คำปรึกษาการก่อสร้างซึ่งใช้เทคโนโลยีขั้นสูง และ/หรือมูลค่าการลงทุนมากกว่า 1 หมื่นล้านบาท - กรณีเป็นนักลงทุนจากประเทศกลุ่มอาเซียน	55	67
		-	70
การค้า	• ธุรกิจจำหน่ายที่ไม่เกี่ยวข้องกับการผลิต	33	67
	• คลังสินค้า	33	67
ท่องเที่ยว	• ธุรกิจบริหารจัดการสถานที่ท่องเที่ยวทางประวัติศาสตร์	51	67
	• ธุรกิจบริหารจัดการพิพิธภัณฑ์	51	67
	- กรณีเป็นนักลงทุนจากประเทศกลุ่มอาเซียน	-	70
	• ธุรกิจการประชุม การท่องเที่ยวเพื่อเป็นรางวัล การแสดง สินค้า และนิทรรศการนานาชาติ	51	67
	- กรณีเป็นนักลงทุนจากประเทศกลุ่มอาเซียน	-	70
	• ธุรกิจบริการจัดเลี้ยง	51	67
	- กรณีเป็นนักลงทุนจากประเทศกลุ่มอาเซียน	-	70
	• ธุรกิจโรงแรมระดับ 2 ดาว โรงแรมระดับ 1 ดาว และ โรงแรมที่ยังไม่มีการจัดระดับมาตรฐาน	51	67
• ธุรกิจโรงแรมแบบโมเต็ล	49	67	
- กรณีเป็นนักลงทุนจากประเทศกลุ่มอาเซียน	-	70	
• ธุรกิจสนามกอล์ฟ ลานโบว์ลิ่ง และบิลเลียด	49	67	
- กรณีเป็นนักลงทุนจากประเทศกลุ่มอาเซียน	-	70	

ธุรกิจ	ประเภท	สัดส่วนการลงทุนสูงสุดของนักลงทุนต่างชาติ	
		อัตราเดิม	อัตราใหม่
ขนส่ง	• การขนส่งทางอากาศและบริการสนับสนุนการขนส่งทางอากาศแบบครบวงจร	49	67
	• การขนส่งสินค้าทางทะเล	49	67
	- กรณีเป็นนักลงทุนจากประเทศกลุ่มอาเซียน และขนส่งสินค้าจากท่าเรือ Bitung, Ambon, Kupang และ Sorong เท่านั้น	51	70
สื่อสาร	• Content Services และ Call Center ตลอดจนการให้บริการอินเทอร์เน็ตและระบบการสื่อสารข้อมูล	49	67
	• โครงข่ายคมนาคมประเภท Fixed Network และ Mobile Network รวมทั้งผู้ให้บริการโครงข่ายคมนาคม	65	67
บริการด้านบุคลากร	• การฝึกอบรมวิชาชีพ	49	67
บริการด้านสุขภาพ	• การตรวจสอบผลิตภัณฑ์เพื่อสุขภาพ โดยได้รับใบอนุญาตพิเศษจากกระทรวงสาธารณสุข	49	67

ที่มา : BKPM

หน่วยงานด้านการลงทุนของอินโดนีเซีย

หน่วยงานด้านการลงทุน (Investment Coordinating Board) ของอินโดนีเซีย คือ Badan Koordinasi Penanaman Modal (BKPM) มีหน้าที่พิจารณาและอนุมัติใบอนุญาตประกอบธุรกิจและกำกับดูแลบริษัทต่างชาติที่เข้ามาดำเนินธุรกิจในอินโดนีเซีย

รูปแบบการลงทุนในอินโดนีเซีย

รูปแบบการลงทุนในอินโดนีเซีย ที่สำคัญ ได้แก่

1. บริษัทจำกัด (Limited Liability Company) เป็นนิติบุคคลตามกฎหมายซึ่งจดทะเบียนจัดตั้งกับกระทรวงกฎหมายและสิทธิมนุษยชน (Ministry of Law and Human Rights) ทุนจดทะเบียนขั้นต่ำสำหรับการจัดตั้งบริษัทจำกัด คือ 50 ล้านรูเปียห์ แต่หากเป็นการลงทุนโดยตรงจากต่างประเทศต้องมีทุนจดทะเบียนขั้นต่ำ 10,000 ล้านรูเปียห์ (ไม่รวมที่ดินและอาคาร) และมีทุนชำระแล้วอย่างน้อย 2,500 ล้านรูเปียห์ ณ วันที่จดทะเบียน อย่างไรก็ตาม ธุรกิจบางประเภทอาจต้องมีทุนจดทะเบียนมากกว่า 10,000 ล้านรูเปียห์ ทั้งนี้ บริษัทจำกัดต้องมีผู้ถือหุ้นซึ่งเป็นผู้ร่วมก่อตั้ง อย่างน้อย 2 คน และสามารถแบ่งได้เป็น 2 ประเภท ได้แก่ บริษัทจำกัด และบริษัทมหาชนจำกัด

2. สำนักงานสาขาของบริษัทต่างชาติ (Branch Office) บริษัทต่างชาติได้รับอนุญาตให้จัดตั้งสำนักงานสาขา เพื่อประกอบธุรกิจบางประเภทในอินโดนีเซีย อาทิ ธนาคารและสถาบันการเงิน ธุรกิจประกัน น้ำมัน ก๊าซธรรมชาติ และก่อสร้าง เป็นต้น

3. กิจการร่วมทุน (Joint Venture) เป็นการทำสัญญาระหว่างนิติบุคคล 2 ฝ่ายขึ้นไป เพื่อดำเนินโครงการบางอย่างเป็นการเฉพาะ โดยไม่มีการกำหนดระยะเวลาที่แน่นอน กิจการร่วมทุนถือเป็นนิติบุคคลตามกฎหมายอินโดนีเซียซึ่งมีหน้าที่เสียภาษีเงินได้ประจำปี สำหรับการลงทุนด้านสาธารณูปโภคต้องมีนิติบุคคลหรือบุคคลธรรมดาที่มีสัญชาติอินโดนีเซียร่วมลงทุนเป็นสัดส่วนไม่ต่ำกว่าร้อยละ 67 (ยกเว้นกิจการบางประเภท)

4. สำนักงานตัวแทนของบริษัทต่างชาติ (Representative Office of Foreign Company) สามารถดำเนินกิจกรรมต่างๆ ได้เท่าที่กฎหมายกำหนด อาทิ การกำกับดูแล การเป็นตัวกลาง การประสานงาน การจัดการที่เกี่ยวข้องกับผลประโยชน์ของบริษัทในเครือ การแนะนำสินค้าและการเตรียมเอกสารจัดตั้งบริษัท เป็นต้น แต่ไม่สามารถดำเนินกิจกรรมที่ก่อให้เกิดรายได้

ขั้นตอนการจดทะเบียนขอใบอนุญาตลงทุนในอินโดนีเซีย

1. นักลงทุนเดินทางไปที่ BKPM เพื่อพบและปรึกษากับผู้อำนวยการหน่วยให้บริการการลงทุนเกี่ยวกับแผนการลงทุน และยื่นขอรับใบอนุญาตลงทุนพร้อมทั้งเอกสารสำคัญ ดังนี้

- บัตรประจำตัวหรือหนังสือเดินทางของผู้ลงทุน
- แผนการลงทุน
- เอกสารการจ้างแรงงานท้องถิ่น
- เอกสารจัดตั้งบริษัท (กรณีที่เป็นบริษัทอินโดนีเซีย)
- เอกสารการเป็นหุ้นส่วน (กรณีที่เป็นบริษัทต่างชาติ)
- แผนงาน Flowchart แสดงการจัดการกระบวนการผลิตและการดำเนินการตั้งแต่การผลิตวัตถุดิบจนถึงขั้นที่ผลิตสินค้าเรียบร้อยแล้ว

2. เจ้าหน้าที่ตรวจเอกสารและพิจารณาออกไปอนุญาตลงทุน

3. หากผ่านการพิจารณา ผู้ขอใบอนุญาตลงทุนจะได้รับใบอนุญาตพร้อมทั้งเอกสารต่างๆ ที่เกี่ยวข้อง ได้แก่ Investment License, Deed of Establishment and Approval, Tax Registration Number, Certificate of Company Registration, The Foreign Workers Recruitment Plan, Work Permit, Importer Identification Number, Customs Registration Number และ Letter on Land Availability Information (หากต้องการ)

ที่มา : ThaiBiz Indonesia

ขั้นตอนการจัดตั้งบริษัทในอินโดนีเซีย

บริษัทต่างชาติสามารถดำเนินการจัดตั้งบริษัทในอินโดนีเซียตามขั้นตอน ดังนี้



ภาษีที่เกี่ยวข้องกับการดำเนินธุรกิจ

บุคคลผู้มีถิ่นที่อยู่ในอินโดนีเซีย (บุคคลธรรมดาที่พำนักอยู่ในอินโดนีเซียมากกว่า 183 วันในระยะเวลา 12 เดือน หรือระยะเวลาตามปีภาษี) อยู่ในข้อบังคับต้องเสียภาษีเงินได้ บุคคลธรรมดาบนเงินได้จากแหล่งเงินได้ทั่วโลก ส่วนบุคคลผู้ที่ไม่ได้มีถิ่นที่อยู่ในอินโดนีเซีย อยู่ในข้อบังคับต้องเสียภาษีเงินได้บุคคลธรรมดาเฉพาะเงินได้จากแหล่งเงินได้ในอินโดนีเซียเท่านั้น โดยมีรายละเอียด ดังนี้

- ภาษีเงินได้บุคคลธรรมดา

รายได้สุทธิ (รูเปียะห์)	อัตรากำไร (%)
ไม่เกิน 50,000,000	5
50,000,001-250,000,000	15
250,000,001-500,000,000	25
มากกว่า 500,000,000	30

ที่มา : Ernst & Young

บริษัทที่จัดตั้งขึ้นภายใต้กฎหมายอินโดนีเซียต้องนำเงินได้จากต่างประเทศมาเพื่อเสียภาษีเงินได้นิติบุคคล โดยสามารถนำภาษีที่ถูกจัดเก็บในต่างประเทศมาเครดิตภาษีเงินได้นิติบุคคลในอินโดนีเซียได้หากเป็นไปตามเงื่อนไขที่กำหนด ขณะที่สำนักงานสาขาของบริษัทต่างชาติเสียภาษีเฉพาะรายได้จากการประกอบกิจการในอินโดนีเซียเท่านั้น

• ภาษีเงินได้นิติบุคคล

ประเภท	อัตราภาษี (%)
ภาษีเงินได้นิติบุคคล	25
ภาษีเงินได้หัก ณ ที่จ่าย	
- เงินปันผล	10/15/20
- ดอกเบี้ย	15/20
- ค่าสิทธิ	15/20
- ค่าบริการ	2
- ค่าบริการก่อสร้าง	2/3/4/6
- ค่าเช่าสินทรัพย์	2
- ค่าเช่าที่ดินและอาคาร	10
ภาษีเงินได้สำหรับค่าตอบแทนที่จ่ายให้กับผู้มีได้ มีถิ่นที่อยู่ในอินโดนีเซีย	20
ภาษีจากการจำหน่ายกำไรของสำนักงานสาขา	20

ที่มา : Ernst & Young

• รายการลดหย่อนภาษี

รายการ	ค่าลดหย่อน (รูเปียะห์)
ค่าลดหย่อนส่วนบุคคล	36,000,000
ค่าลดหย่อนเพิ่มเติมสำหรับผู้ที่มีคู่สมรส	3,000,000
ค่าลดหย่อนเพิ่มเติมสำหรับภรรยา หาก เงินได้นั้นไม่ได้เกี่ยวข้องกับเงินได้ของ สามี หรือสมาชิกอื่นในครอบครัว	36,000,000
ค่าลดหย่อนเพิ่มเติมสำหรับบุตรและ บุตรบุญธรรมต่อคน (ไม่เกิน 3 คน)	3,000,000

ที่มา : Ernst & Young

ประธานาธิบดี Joko Widodo ของอินโดนีเซียประกาศเตรียมปรับลดอัตราภาษีเงินได้นิติบุคคลจากร้อยละ 25 เหลือร้อยละ 17 เพื่อเพิ่มขีดความสามารถในการแข่งขันด้านการลงทุนกับประเทศเพื่อนบ้าน ทั้งนี้ แผนการปรับลดอัตราภาษีดังกล่าวจะแบ่งเป็น 2 ช่วง คือ ปรับลดเหลือร้อยละ 20 ก่อนแล้วจึงปรับลดเหลือร้อยละ 17 ซึ่งคาดว่าจะมีผลบังคับใช้ในปี 2560

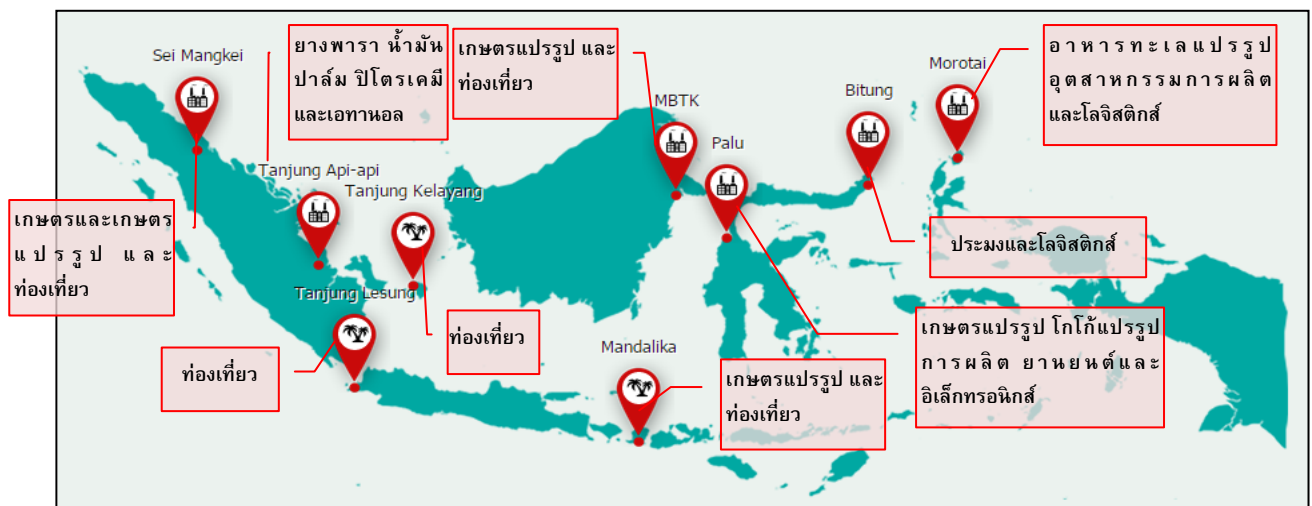
เขตอุตสาหกรรมและเขตเศรษฐกิจพิเศษ

เมื่อวันที่ 5 พฤศจิกายน 2558 รัฐบาลอินโดนีเซียประกาศมาตรการกระตุ้นเศรษฐกิจ (Economic Stimulus Package) เพื่อดึงดูดให้นักลงทุนต่างชาติเข้าไปลงทุนในเขตเศรษฐกิจพิเศษของอินโดนีเซียมากขึ้น โดยนักลงทุนสามารถลดหย่อนภาษีได้ร้อยละ 20-100 นานถึง 25 ปี นอกจากนี้ นักลงทุนต่างชาติยังได้รับอนุญาตให้เป็นเจ้าของอสังหาริมทรัพย์ได้ในเขตเศรษฐกิจพิเศษ และสามารถนำเข้าวัตถุดิบได้โดยไม่ต้องเสียภาษีมูลค่าเพิ่ม (VAT)

ทั้งนี้ นักลงทุนต่างชาติที่ลงทุนขั้นต่ำ 500 พันล้านรูเปียห์ (ราว 38 ล้านดอลลาร์สหรัฐ) จะสามารถลดหย่อนภาษีได้ 15 ปี และหากลงทุนตั้งแต่ 1 ล้านล้านรูเปียห์ขึ้นไป จะสามารถลดหย่อนภาษีได้ 25 ปี นอกจากนี้ สินค้าอุตสาหกรรมที่ผลิตในเขตเศรษฐกิจพิเศษจะได้รับการยกเว้น VAT หากจำหน่ายภายในประเทศ ขณะที่ธุรกิจท่องเที่ยว ร้านอาหารและธุรกิจบันเทิงที่ตั้งอยู่ในเขตเศรษฐกิจพิเศษจะได้รับการลดหย่อนภาษีร้อยละ 50-100 ของอัตราปกติ

รัฐบาลอินโดนีเซียตั้งเป้าจัดตั้งเขตเศรษฐกิจพิเศษเพิ่มอีก 17 แห่งภายในปี 2562 โดยจะกำหนดให้ 10 แห่งจากทั้งหมด 17 แห่ง สำหรับรองรับการลงทุนด้านการท่องเที่ยว และอีก 7 แห่งที่เหลือสำหรับการลงทุนด้านอื่นๆ อาทิ เหมืองแร่ และประมง ทั้งนี้ ปัจจุบันอินโดนีเซียมีเขตเศรษฐกิจพิเศษจำนวน 9 แห่ง ดังนี้

เขตเศรษฐกิจพิเศษและอุตสาหกรรมที่ส่งเสริมรายพื้นที่



ที่มา : National Council for Special Economic Zone

การเริ่มต้นดำเนินธุรกิจ

ลำดับ	ขั้นตอน	หน่วยงาน	ระยะเวลา ดำเนินการ	ค่าใช้จ่าย
1	ยื่นขอจองชื่อบริษัท*	กระทรวงยุติธรรม และสิทธิมนุษยชน	5 วัน	200,000 รูเปียะห์ (ราว 15 ดอลลาร์สหรัฐ)
2	ชำระค่าธรรมเนียมสำหรับการจองชื่อบริษัท	ธนาคาร		
3	แต่งตั้งบริษัทรับจดทะเบียนธุรกิจ (Notary Public) ในการจัดทำเอกสารการจัดตั้งบริษัท และขอรับรองชื่อบริษัท	กระทรวงยุติธรรม และสิทธิมนุษยชน	4 วัน	ไม่มีค่าใช้จ่าย
4	ยื่นขออนุมัติการจัดตั้งบริษัท		ภายใน 1 วัน (ระบบออนไลน์)	รวมอยู่ในค่าธรรมเนียม การจองชื่อบริษัท
5	ยื่นขอใบอนุญาตสำหรับสถานประกอบธุรกิจ	สำนักงานที่ดิน	1 วัน	ไม่มีค่าใช้จ่าย
6	จดทะเบียนที่อยู่เพื่อขอใบอนุญาตสำหรับ สถานประกอบธุรกิจ	ท้องถิ่น	2 วัน	ไม่มีค่าใช้จ่าย
7	ชำระค่าธรรมเนียม Non-Tax State Revenue สำหรับบริการทางกฎหมาย	ธนาคาร	1 วัน	ไม่มีค่าใช้จ่าย
8	จดทะเบียนจัดตั้งธุรกิจ**	กระทรวงยุติธรรม และสิทธิมนุษยชน	21 วัน (หลัง เอกสารครบถ้วน)	1,000,000 รูเปียะห์ (ราว 76 ดอลลาร์สหรัฐ)
9	ยื่นขอใบอนุญาตดำเนินธุรกิจถาวร***	กระทรวงการค้า	15 วัน	ไม่มีค่าใช้จ่าย
10	จดทะเบียนแรงงาน	กระทรวงแรงงาน		
11	ทำประกันสังคมให้แรงงาน			
12	ทำประกันสุขภาพให้แรงงาน	BPJS (Badan Penyelenggara Jaminan Sosial)	7 วัน	ไม่มีค่าใช้จ่าย
13	ลงทะเบียนเป็นผู้เสียภาษีเพื่อให้ได้เลข ทะเบียนผู้เสียภาษี	กรมสรรพากร		

หมายเหตุ : *การจองชื่อบริษัทจะต้องไม่มีข้อความ ดังนี้ 1) เป็นชื่อที่เหมือน/คล้ายชื่อที่ได้รับอนุมัติให้จดทะเบียนแล้ว ตลอดจนหน่วยงานของรัฐ และหน่วยงานระหว่างประเทศ 2) ขัดต่อกฎหมาย/ศีลธรรมอันดีงาม 3) ไม่สอดคล้องกับวัตถุประสงค์และการดำเนินงานของธุรกิจ

** ผู้ประกอบการไม่สามารถลงทะเบียนผ่านระบบคอมพิวเตอร์ได้ด้วยตนเอง โดยต้องใช้บริการของบริษัทรับจดทะเบียนธุรกิจ (Notary Public) เนื่องจากระบบอนุญาตให้เฉพาะผู้มีรหัสของ Notary Public ทำธุรกรรมเท่านั้น

*** การออกใบอนุญาตดำเนินธุรกิจถาวรจะออกให้เมื่อบริษัทได้ดำเนินการขอใบอนุญาตต่างๆ ครบถ้วนตามที่กำหนด อาทิ ใบอนุญาตนำเข้า-ส่งออกจากกระทรวงการค้า และแผนกำลังคนจากกระทรวงแรงงาน โดยหลังจากที่ได้รับการอนุมัติ ผู้ลงทุนจะได้รับใบอนุญาตดำเนินธุรกิจถาวรซึ่งจะมีผลบังคับใช้ถึง 30 ปี และสามารถเริ่มดำเนินการผลิตได้ สำหรับเอกสารที่ใช้ในการขอใบอนุญาตฯ ได้แก่ สำเนาเอกสารการจัดตั้งบริษัท สำเนาเอกสารการใช้ประโยชน์ที่ดิน เอกสารการซื้อขายที่ดิน/โฉนดที่ดิน หลักฐานการเป็นเจ้าของอาคาร สำเนา Tax Registration Code สำเนาใบอนุญาต Hindrance Act ใบอนุญาตสำหรับทำเลที่ตั้ง สำเนาการอนุมัติแผนการจัดการสิ่งแวดล้อม ใบมอบอำนาจสำหรับการขออนุญาตดำเนินการโดยตัวแทน และสำเนารายงานเกี่ยวกับความคืบหน้าการดำเนินโครงการลงทุน

ที่มา : World Bank กรมพัฒนาธุรกิจการค้า และ Business Information Center, ThaiBiz Indonesia

- การจ้างแรงงาน อัตราค่าจ้างแรงงานขั้นต่ำของอินโดนีเซียแตกต่างกันไปในแต่ละพื้นที่ โดยมีรายละเอียด ดังนี้

อัตราค่าจ้างแรงงานขั้นต่ำต่อเดือนของอินโดนีเซีย

เขต/เมือง	ค่าจ้าง (ดอลลาร์สหรัฐ)
Aceh	161
Northern Sumatra	138
Western Sumatra	137
Southern Sumatra	168
Riau	159
Riau islands	165
Jambi	145
Bangka Belitung Islands	178
Bengkulu	122
Jakarta	235
Banten	113
Western Lesser Sunda Islands	113
Eastern Lesser Sunda islands	95
Western Borneo	132
Southern Borneo	158
Central Borneo	156
Eastern Borneo	164
Moluccas	135
Northern Moluccas	128
Gorontalo	142
Southeastern Sulawesi	141
Central Sulawesi	127
Western Sulawesi	142
Southern Sulawesi	171
Northern Sulawesi	182
Papua	185
Western Papua	170
Lampung	134
Western Java	171
Central Java	84
Eastern Java	87
Yogyakarta	84
Bali	137

ที่มา : Wageindicator (ข้อมูล ณ เดือนกรกฎาคม 2559)

นอกจากนี้ Presidential Decree No. 111/2013 ได้กำหนดให้นายจ้าง และลูกจ้างของบริษัทเอกชนต้องเข้าร่วมโครงการประกันสุขภาพ (National Health Care Benefits Program : JKN) โดยตั้งแต่วันที่ 1 กรกฎาคม 2558 เป็นต้นไป นายจ้างและลูกจ้างต้องจ่ายค่าประกันสุขภาพรายเดือน ซึ่งมีรายละเอียด ดังนี้

อัตราค่าประกันสุขภาพต่อเดือน

ประเภท	ค่าประกันสุขภาพ
ส่วนของนายจ้าง	สูงสุดไม่เกินร้อยละ 4 หรือไม่เกิน 189,000 รูเปียะห์
ส่วนของลูกจ้าง	สูงสุดไม่เกินร้อยละ 1 หรือไม่เกิน 47,250 รูเปียะห์

ที่มา : KPMG (ข้อมูลปี 2558)

✚ ค่าเช่าสำนักงานในกรุงจาการ์ตา

ประเภทสำนักงาน	อัตราค่าเช่า (ดอลลาร์สหรัฐต่อตารางเมตรต่อเดือน)
• สำนักงานระดับดี	54
• สำนักงานระดับค่อนข้างดี	30
• สำนักงานระดับปานกลาง	ต่ำกว่า 15

ที่มา : Indonesia Business Insight 2016

✚ ค่าเช่าที่อยู่อาศัย

อัตราค่าครองชีพโดยเฉลี่ยในอินโดนีเซียต่ำกว่าไทยราวร้อยละ 9 และอัตราค่าเช่าที่อยู่อาศัยเฉลี่ยทุกพื้นที่ต่ำกว่าไทยราวร้อยละ 30

ประเภทที่อยู่อาศัย	อัตราค่าเช่า (ดอลลาร์สหรัฐต่อเดือน)
▪ อพาร์ทเมนต์ ขนาด 1 ห้องนอน (ใจกลางเมือง)	300
▪ อพาร์ทเมนต์ ขนาด 1 ห้องนอน (ชานเมือง)	165
▪ อพาร์ทเมนต์ ขนาด 3 ห้องนอน (ใจกลางเมือง)	684
▪ อพาร์ทเมนต์ ขนาด 3 ห้องนอน (ชานเมือง)	350

ที่มา : Cost of Living in Indonesia, www.numbeo.com (ข้อมูล ณ เดือนกรกฎาคม 2559)

✚ ค่าใช้จ่ายด้านสาธารณูปโภค

- ค่าไฟฟ้า

ประเภทผู้ใช้	ค่าไฟฟ้า (ดอลลาร์สหรัฐต่อกิโลวัตต์ชั่วโมง)
▪ คริวเรือนขนาดเล็ก	0.10
▪ คริวเรือนขนาดกลางและขนาดใหญ่	0.12
▪ สำนักงานของรัฐ	0.09-0.12
▪ ธุรกิจขนาดกลางและขนาดใหญ่	0.09

ที่มา : Jakarta Globe

▪ คำน้ำประปา

ประเภทผู้ใช้	ปริมาณการใช้ น้ำประปาต่อหน่วย (ดอลลาร์สหรัฐ/ลูกบาศก์เมตร)		
	0-10 ลูกบาศก์เมตร	11-20 ลูกบาศก์เมตร	มากกว่า 20 ลูกบาศก์เมตร
ศาสนสถาน	0.08	0.08	0.08
รัฐบาล/โรงพยาบาล	0.08	0.08	0.12
ที่พักอาศัย	0.27	0.36	0.42
อุตสาหกรรมขนาดเล็ก	0.37	0.46	0.57
สถานทูต	0.52	0.62	0.75
โรงแรม	0.96	0.96	0.96
อุตสาหกรรมขนาดใหญ่ (หรือธุรกิจใกล้เคียง)	1.12	1.12	1.12

ที่มา : BKPM

ปัญหา/อุปสรรคการลงทุนในอินโดนีเซีย

- กฎระเบียบการลงทุนเปลี่ยนแปลงค่อนข้างบ่อย ซึ่งอาจทำให้เกิดความล่าช้าในการขออนุญาตและดำเนินโครงการลงทุน
- ระบบสาธารณูปโภคพื้นฐานในหลายพื้นที่ยังไม่มีประสิทธิภาพเพียงพอ อาจทำให้นักลงทุนต้องลงทุนเพิ่มเอง เช่น การปั่นไฟ ส่งผลให้ต้นทุนทางธุรกิจเพิ่มขึ้น
- การติดต่อบริการราชการค่อนข้างซับซ้อนและหลายขั้นตอนอาจก่อให้เกิดความล่าช้าและมีค่าใช้จ่ายเพิ่มเติม
- ค่าเงินรูเปียะห์ค่อนข้างผันผวน

ความตกลงด้านการลงทุนระหว่างไทย-อินโดนีเซีย

- ไทยและอินโดนีเซียลงนามความตกลงเพื่อการเว้นการเก็บภาษีซ้อนเมื่อวันที่ 15 มิถุนายน 2544 ซึ่งมีผลบังคับใช้ตั้งแต่วันที่ 23 ตุลาคม 2546
- ไทยและอินโดนีเซียลงนามความตกลงเพื่อการส่งเสริมและคุ้มครองการลงทุนระหว่างกันเมื่อวันที่ 17 กุมภาพันธ์ 2541 ซึ่งมีผลบังคับใช้ตั้งแต่วันที่ 5 พฤศจิกายน 2541

Part III : Business Opportunities

Content : Part III

สินค้าที่มีศักยภาพในการส่งออกปอินโดนีเซีย	37
ธุรกิจไทยที่มีศักยภาพในการเข้าไปลงทุนในอินโดนีเซีย	38
- ธุรกิจโรงไฟฟ้าถ่านหิน	38
- สาธารณูปโภคพื้นฐานและบริการรับเหมาก่อสร้าง	40
- ธุรกิจชิ้นส่วนรถยนต์	41
- ธุรกิจท่องเที่ยวและบริการที่เกี่ยวข้อง	44
- ธุรกิจอื่น ๆ ที่มีศักยภาพในอินโดนีเซีย	46
นักลงทุนไทยที่มีศักยภาพไปลงทุนในอินโดนีเซีย	48

ผู้ประกอบการไทยมีศักยภาพในการทำธุรกิจกับอินโดนีเซีย ทั้งการขยายตลาดสินค้าที่ยังมีช่องว่างทางการตลาด โดยเฉพาะสินค้าที่อินโดนีเซียยังไม่สามารถผลิตได้เพียงพอเพื่อตอบสนองความต้องการของตลาดภายในประเทศที่เติบโตตามการขยายตัวทางเศรษฐกิจและประชากรที่มีจำนวนกว่า 250 ล้านคน โดยเฉพาะอาหารฮาลาล รวมถึงการลงทุนในธุรกิจที่มีศักยภาพ อาทิ ธุรกิจโรงไฟฟ้าถ่านหิน สาธารณูปโภคพื้นฐานและบริการรับเหมาก่อสร้าง และชิ้นส่วนรถยนต์ รวมถึงธุรกิจท่องเที่ยวและบริการที่เกี่ยวข้อง ซึ่งเป็นธุรกิจที่นักลงทุนไทยมีความเชี่ยวชาญ ขณะที่อินโดนีเซียมีความพร้อมจากปัจจัยสนับสนุนในด้านต่าง ๆ



สินค้าที่มีศักยภาพในการส่งออกปอินโดนีเซีย

อินโดนีเซียมีประชากรกว่า 250 ล้านคน มากที่สุดในอาเซียน และมากเป็นอันดับ 4 ของโลก ขณะที่เศรษฐกิจเติบโตอย่างแข็งแกร่งด้วยอัตราการขยายตัวเฉลี่ยร้อยละ 6 ต่อปี ในช่วงกว่า 10 ปีที่ผ่านมา และยังมีแนวโน้มขยายตัวต่อเนื่องเฉลี่ยร้อยละ 5.3 ในช่วงปี 2559-2563 ซึ่งจะเกื้อหนุนให้กำลังซื้อของชาวอินโดนีเซียเพิ่มขึ้น และทำให้ความต้องการบริโภคสินค้าและบริการ รวมถึงการนำเข้าสินค้ามีมากขึ้นตาม นับเป็นโอกาสของไทยในการขยายตลาดสินค้าที่อินโดนีเซียยังผลิตได้ไม่เพียงพอต่อความต้องการบริโภคและการลงทุนในประเทศ

โอกาสการส่งออกสินค้าไทยไปอินโดนีเซีย

❖ **อาหารฮาลาล** อินโดนีเซียยังผลิตอาหารฮาลาลได้ไม่เพียงพอกับความต้องการภายในประเทศ ซึ่งมีประชากรมุสลิมราว 200 ล้านคน มากที่สุดในโลก และคิดเป็นสัดส่วนราวร้อยละ 10 ของประชากรมุสลิมโลก ขณะที่สินค้าอาหารของไทยได้รับการตอบรับเป็นอย่างดีจากชาวอินโดนีเซีย เนื่องจากมีคุณภาพเป็นที่ยอมรับเมื่อเทียบกับสินค้าอาหารของประเทศคู่แข่ง อาทิ เวียดนาม และจีน ซึ่งมีราคาใกล้เคียงกัน จึงเป็นโอกาสในการขยายตลาดสินค้าดังกล่าว โดยเฉพาะอาหารพร้อมปรุง และพร้อมรับประทานทั้งแบบแช่แข็ง แปรรูป และบรรจุกระป๋อง อาทิ อาหารทะเลแช่แข็ง ผลิตภัณฑ์สัตว์ปีกแช่แข็ง บะหมี่กึ่งสำเร็จรูป ไอศกรีม ขนมขบเคี้ยว ผลไม้กระป๋องและแปรรูป เช่น น้ำผลไม้ ทุเรียนกวน และทุเรียนอบกรอบ เป็นต้น รวมทั้งผักและผลไม้สดแช่เย็นแช่แข็ง ตลอดจนอาหารฮาลาลอินทรีย์ ซึ่งมีแนวโน้มได้รับความนิยมเพิ่มขึ้นตามกระแสห่วงใยสุขภาพ

❖ **เครื่องดีมีที่ไม่มีแอลกอฮอล์** มูลค่าส่งออกเครื่องดีมีที่ไม่มีแอลกอฮอล์จากไทยไปอินโดนีเซียขยายตัวอย่างต่อเนื่องเฉลี่ยร้อยละ 20 ในช่วง 5 ปี 2554-2558 โดยมีมูลค่า 29.1 ล้านดอลลาร์สหรัฐ ในปี 2558 ซึ่งยังขยายตัวต่อเนื่องเมื่อเทียบกับมูลค่าส่งออกรวมของไทยไปอินโดนีเซียที่หดตัวถึงร้อยละ 17.6 สะท้อนถึงศักยภาพในการเติบโตของตลาดสินค้าดังกล่าวในอินโดนีเซีย ทั้งนี้ เครื่องดีมีส่วนใหญ่ที่ไทยส่งออกปอินโดนีเซีย ได้แก่ เครื่องดีมีชูกำลัง เครื่องดีมีผสมวันมะพร้าว และกาแฟสำเร็จรูป เป็นต้น

❖ **วัสดุก่อสร้าง** (โดยเฉพาะปูนซีเมนต์และแร็ปปซัม) เศรษฐกิจอินโดนีเซียที่มีแนวโน้มเติบโตอย่างแข็งแกร่ง ประกอบกับนโยบายเร่งรัดพัฒนาประเทศ เป็นปัจจัยสำคัญที่เกื้อหนุนการขยายตัวของภาคก่อสร้าง โดยกระตุ้นให้เกิดความต้องการลงทุนในโครงการก่อสร้างต่างๆ ทั้งอาคารสำนักงานที่อยู่อาศัย โรงงานอุตสาหกรรม ตลอดจนสาธารณูปโภคพื้นฐาน อาทิ โครงข่ายถนน ท่าเรือ และสนามบิน เป็นต้น ซึ่งจะส่งผลให้ความต้องการนำเข้าวัสดุก่อสร้างยังมีแนวโน้มขยายตัวต่อเนื่อง

❖ **ผ้าฝ้าย** อุตสาหกรรมสิ่งทอและเสื้อผ้าสำเร็จรูปของอินโดนีเซียเติบโตต่อเนื่องจากแรงหนุนของกำลังซื้อในประเทศและการส่งออกไปยังตลาดต่างประเทศที่ขยายตัวดี ขณะที่ยังมีการลงทุนอย่างต่อเนื่องในอุตสาหกรรมดังกล่าวทั้งจากนักลงทุนต่างชาติและผู้ประกอบการท้องถิ่น ทั้งนี้ รัฐบาลอินโดนีเซียตั้งเป้าเพิ่มมูลค่าส่งออกสินค้าในหมวดดังกล่าวจากราว 13 พันล้านดอลลาร์สหรัฐ (ราวร้อยละ 60 เป็นการส่งออกเสื้อผ้าสำเร็จรูป) ในปี 2556 เป็น 75 พันล้านดอลลาร์สหรัฐ ในปี 2573 ซึ่งจะผลักดันให้ความต้องการนำเข้าผ้าฝ้ายมีแนวโน้มเติบโตดี ทั้งนี้ อินโดนีเซียจำเป็นต้องนำเข้าผ้าฝ้ายเนื่องจากยังผลิตได้ไม่เพียงพอ โดยอินโดนีเซียนำเข้าผ้าถัก ซึ่งเป็นสินค้าหมวดใหญ่ในกลุ่มผ้าฝ้ายเพิ่มขึ้นเฉลี่ยร้อยละ 10 ในช่วงปี 2554-2557 และยังนำเข้าเพิ่มขึ้นต่อเนื่องในปี 2558



“ตราสัญลักษณ์ฮาลาลที่ออกโดยสภาอิสลามแห่งชาติอินโดนีเซีย”



“อินโดนีเซียนำเข้าผ้าฝ้ายเพิ่มขึ้นตามการขยายตัวของอุตสาหกรรมเสื้อผ้าสำเร็จรูปในประเทศ”

ธุรกิจไทยที่มีศักยภาพในการเข้าไปลงทุนในอินโดนีเซีย

เศรษฐกิจอินโดนีเซียที่ยังมีแนวโน้มเติบโตอย่างแข็งแกร่งนับเป็นโอกาสดีสำหรับนักลงทุนไทยที่จะเข้าไปลงทุนในอินโดนีเซีย ทั้งการลงทุนในโครงการพัฒนาระบบสาธารณูปโภคพื้นฐาน โดยเฉพาะธุรกิจโรงไฟฟ้าถ่านหิน เพื่อรองรับการขยายตัวทางเศรษฐกิจ ตลอดจนธุรกิจอื่นๆ ที่น่าสนใจ ซึ่งมีรายละเอียดดังนี้

ปัจจัยสนับสนุนการลงทุน

ธุรกิจโรงไฟฟ้าถ่านหิน

✚ ความต้องการใช้ไฟฟ้ามีแนวโน้มเพิ่มขึ้นต่อเนื่อง

PT PLN (Persero) รัฐวิสาหกิจผลิตไฟฟ้าของอินโดนีเซีย (ทำหน้าที่คล้ายการไฟฟ้าฝ่ายผลิตของไทย) คาดการณ์ความต้องการใช้ไฟฟ้าในอินโดนีเซียจะขยายตัวเฉลี่ยร้อยละ 8.4 ในช่วงปี 2556-2565 โดยเพิ่มขึ้นจาก 189 ล้านกิโลวัตต์/ชั่วโมง ในปี 2556 เป็น 387 ล้านกิโลวัตต์/ชั่วโมง ในปี 2565 ตามภาวะเศรษฐกิจที่ขยายตัวและจำนวนประชากรที่เพิ่มขึ้น โดย PLN ประเมินว่าอินโดนีเซียต้องเพิ่มกำลังการผลิตไฟฟ้าอีก 59,500 เมกะวัตต์ จึงจะเพียงพอตอบสนองความต้องการในปี 2565 ซึ่งส่วนหนึ่งจะเป็นการลงทุนโรงไฟฟ้าของเอกชนในรูปแบบ Independent Power Producer (IPP) มูลค่าราว 54.1 พันล้านดอลลาร์สหรัฐ

✚ รัฐบาลตั้งเป้าหมายเพิ่มอัตราการเข้าถึงไฟฟ้าของชาวอินโดนีเซียเป็นเกือบร้อยละ 100

รัฐบาลตั้งเป้าหมายเพิ่มอัตราการเข้าถึงไฟฟ้าของประชากรอินโดนีเซียจากร้อยละ 83 ของทั้งหมดในปี 2557 (เทียบกับไทยที่สูงถึงเกือบร้อยละ 100) เป็นร้อยละ 98 ในปี 2565 ทั้งนี้ ปัจจุบันประชากรในหลายพื้นที่ในอินโดนีเซียยังไม่สามารถเข้าถึงไฟฟ้า โดยเฉพาะพื้นที่เกาะที่ห่างไกล อาทิ เกาะ Papua เป็นต้น

✚ อินโดนีเซียเป็นแหล่งถ่านหินที่อุดมสมบูรณ์เอื้อต่อการลงทุนโรงไฟฟ้าถ่านหิน

Ministry of Energy and Mineral Resources (MEMR) ระบุว่าในปี 2557 อินโดนีเซียมีปริมาณถ่านหินสำรอง (Coal Reserves) ที่สำรวจและประเมินแล้วว่ามีความสามารถในการผลิตเชิงพาณิชย์ 32,385.21 ล้านตัน ซึ่งสามารถนำมาใช้ประโยชน์ได้ราว 70 ปี (เทียบจากปริมาณการผลิตปี 2557 ที่ 458 ล้านตัน)

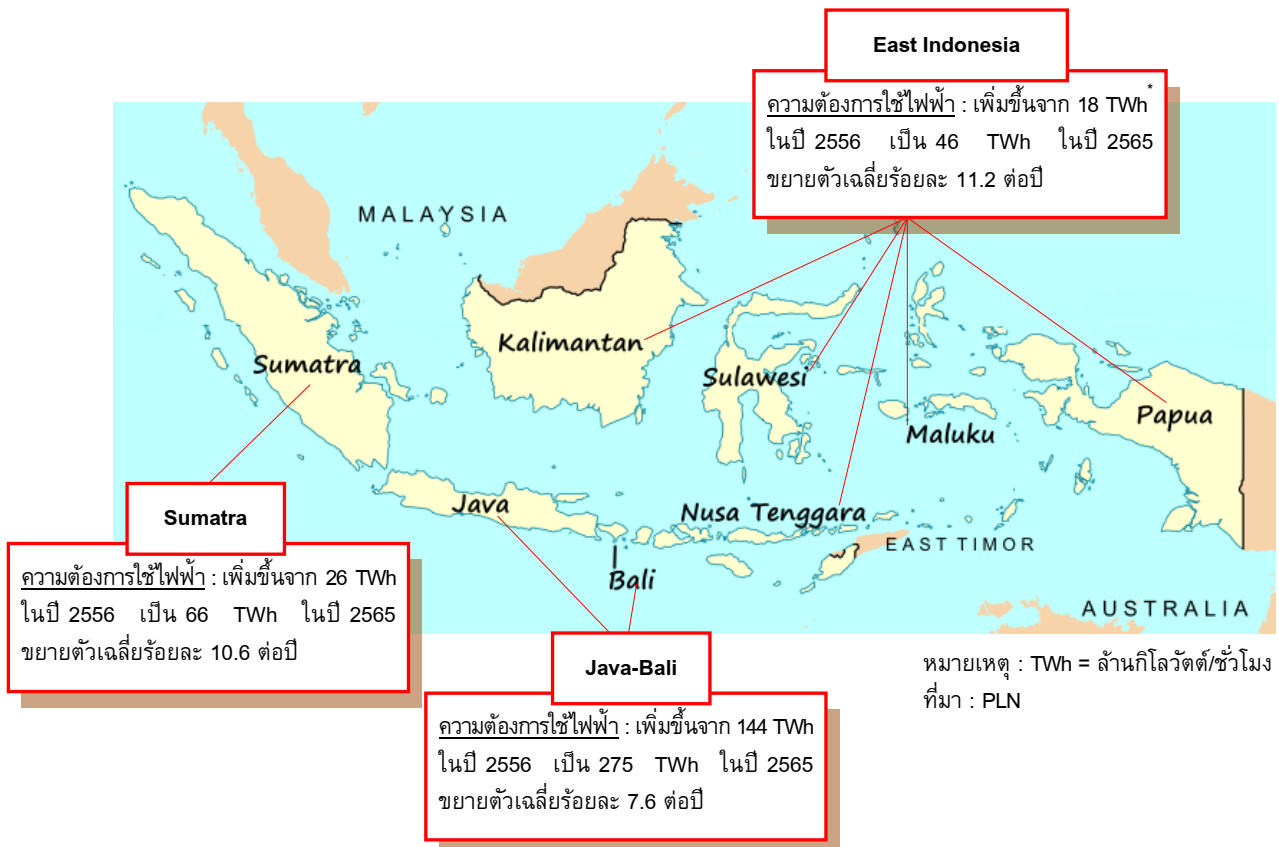
✚ รัฐบาลสนับสนุนการลงทุนในธุรกิจโรงไฟฟ้าถ่านหิน

รัฐบาลส่งเสริมให้เอกชนลงทุนในธุรกิจโรงไฟฟ้า โดยเฉพาะโรงไฟฟ้าถ่านหิน โดยตั้งเป้าเพิ่มสัดส่วนการใช้เชื้อเพลิงจากถ่านหินเพื่อผลิตไฟฟ้าจากร้อยละ 54 ของทั้งหมด ในปี 2557 เป็นร้อยละ 66 ในปี 2562 นอกจากนี้ ประธานาธิบดี Joko Widodo (Jokowi) ยังมีโครงการเร่งเพิ่มกำลังการผลิตไฟฟ้าจำนวน 35,000 เมกะวัตต์ ระหว่างที่อยู่ในวาระการดำรงตำแหน่ง 5 ปี (ปี 2558-2562) ซึ่งราวร้อยละ 60 ของกำลังการผลิตที่เพิ่มขึ้นดังกล่าวจะมาจากโรงไฟฟ้าถ่านหิน อีกทั้งยังมีโครงการลงทุนสร้างเครือข่ายสายส่งไฟฟ้าราว 46,000 กิโลเมตร ซึ่งจะมีส่วนสนับสนุนธุรกิจโรงไฟฟ้าทุกประเภทรวมทั้งโรงไฟฟ้าถ่านหินด้วย

โอกาสและพื้นที่ที่มีศักยภาพในการลงทุน

โอกาสลงทุน : โรงไฟฟ้าถ่านหิน PLN ประเมินความต้องการการลงทุนโรงไฟฟ้าจากภาคเอกชนในรูปแบบ IPP มูลค่าราว 54.1 พันล้านดอลลาร์สหรัฐ เพื่อให้สามารถบรรลุเป้าหมายการเพิ่มกำลังการผลิตไฟฟ้าอีก 59,500 เมกะวัตต์ ในปี 2565 โดยกำลังการผลิตที่เพิ่มขึ้นร้อยละ 64 จะมาจากโรงไฟฟ้าถ่านหิน

พื้นที่ที่มีศักยภาพลงทุน : **Java-Bali** เป็นลำดับแรก เนื่องจากเป็นพื้นที่ที่รัฐบาลอินโดนีเซียมีแผนเพิ่มกำลังการผลิตไฟฟ้าจำนวนมากที่สุด คือ 31,500 เมกะวัตต์ จาก 59,500 เมกะวัตต์ จากการคาดการณ์ว่า จะมีความต้องการใช้ไฟฟ้าเพิ่มขึ้นมาก ทั้งนี้ พื้นที่ดังกล่าวมีประชากรอาศัยอยู่หนาแน่น รวมทั้งเป็น ศูนย์กลางเศรษฐกิจ อุตสาหกรรม และแหล่งท่องเที่ยวสำคัญของอินโดนีเซีย นอกจากนี้ ยังมีระบบเครือข่ายสายส่งไฟฟ้าค่อนข้างพร้อมกว่าพื้นที่อื่นๆ



✚ เศรษฐกิจอินโดนีเซียมีแนวโน้มเติบโตอย่างแข็งแกร่ง The Economist Intelligence Unit (EIU) คาดว่าเศรษฐกิจอินโดนีเซียจะขยายตัวเฉลี่ยราวร้อยละ 5 ในช่วงปี 2559-2563 ซึ่งเป็นปัจจัยสำคัญในการเกื้อหนุนการขยายตัวของภาคก่อสร้างทั้งอาคารสำนักงาน ที่อยู่อาศัย โรงงานอุตสาหกรรม ตลอดจนสาธารณูปโภคพื้นฐาน อาทิ โครงข่ายถนน ท่าเรือ และสนามบิน เป็นต้น

✚ ระบบโครงสร้างพื้นฐานของอินโดนีเซียยังต้องการการพัฒนาอีกมาก

สะท้อนได้จากดัชนีชี้วัดประสิทธิภาพด้านโลจิสติกส์ (Logistics Performance Index : LPI) ของธนาคารโลกปี 2558 อินโดนีเซียอยู่อันดับที่ 63 ของโลก (ไทยอยู่อันดับที่ 45) จากการจัดอันดับทั้งหมด 160 ประเทศ และอันดับที่ 4 ของอาเซียน (บรูไนไม่มีการจัดอันดับ) รองจากสิงคโปร์ มาเลเซีย และไทย สะท้อนอินโดนีเซียยังสามารถพัฒนาด้านโลจิสติกส์ได้อีก โดยเฉพาะโครงสร้างพื้นฐานเพื่อรองรับการคมนาคมขนส่งของประเทศ

✚ รัฐบาลมีนโยบายเร่งพัฒนาสาธารณูปโภคทั่วประเทศและเปิดโอกาสให้เอกชนร่วมลงทุน

รัฐบาลอินโดนีเซียภายใต้การนำของประธานาธิบดี Jokowi ได้ตั้งเป้าลงทุนโครงการก่อสร้างสาธารณูปโภคพื้นฐานระหว่างที่อยู่ในวาระการดำรงตำแหน่ง 5 ปี (ปี 2558-2562) ราว 5,500 ล้านล้านรูเปียห์ (ราว 435 พันล้านดอลลาร์สหรัฐ) ให้ครอบคลุมทั่วประเทศ ที่สำคัญ ได้แก่ โครงการก่อสร้างเครือข่ายถนนระยะทางรวม 1,620 กิโลเมตร โครงการก่อสร้างทางด่วนระยะทางรวม 740 กิโลเมตร โครงการก่อสร้างสนามบินแห่งใหม่จำนวน 15 แห่ง และโครงการก่อสร้างท่าเรือแห่งใหม่จำนวน 24 แห่ง รวมทั้งโครงการก่อสร้างโรงไฟฟ้าอีกหลายแห่ง เพื่อรองรับการขยายตัวทางเศรษฐกิจและการลงทุน ทั้งนี้ รัฐบาลอินโดนีเซียมีนโยบายเปิดโอกาสให้เอกชนมีส่วนร่วมลงทุนโครงการสาธารณูปโภคในลักษณะการร่วมลงทุนระหว่างรัฐบาลและเอกชน (Public-Private Partnership : PPP) เพื่อช่วยลดภาระด้านงบประมาณของรัฐบาล

โอกาสทางธุรกิจ : ผู้ประกอบการธุรกิจบริการรับเหมาก่อสร้างของไทยมีโอกาสในการเข้าไปขยายตลาดบริการรับเหมาก่อสร้างในอินโดนีเซีย เนื่องจากเป็นธุรกิจที่ผู้ประกอบการไทยมีศักยภาพสูงจากเทคนิคและความชำนาญทางวิศวกรรม จนได้รับการยอมรับว่ามีความสามารถทัดเทียมหรือเหนือกว่าวิศวกรของหลายประเทศ และแรงงานไทยมีความชำนาญ ทั้งงานก่อสร้างและงานระบบ นอกจากนี้ การลงทุนในโครงการก่อสร้างต่างๆ ข้างต้น จะส่งผลให้ความต้องการปูนซีเมนต์ และวัสดุก่อสร้างในอินโดนีเซียมีแนวโน้มเพิ่มขึ้นตาม จึงเป็นโอกาสของผู้ส่งออกไทยในการส่งออกสินค้าดังกล่าวไปอินโดนีเซีย



ตลาดขนาดใหญ่และมีศักยภาพสูงในการขยายตัว

อินโดนีเซียเป็นตลาดขนาดใหญ่ที่สุดในอาเซียน และเศรษฐกิจยังมีศักยภาพในการขยายตัวอีกมาก ทำให้ชาวอินโดนีเซียมีกำลังซื้อสูงขึ้น ซึ่งจะมีส่วนกระตุ้นให้เกิดความต้องการซื้อรถยนต์เพิ่มขึ้น นอกจากนี้ อัตราการครอบครองรถยนต์ของอินโดนีเซียยังอยู่ในระดับต่ำเพียง 80 คันต่อจำนวนประชากร 1,000 คน เทียบกับ ไทยที่ 123 คัน และมาเลเซีย 300 คันต่อจำนวนประชากร 1,000 คน สะท้อนตลาดรถยนต์ในอินโดนีเซีย ยังมีช่องว่างในการขยายตัวได้อีกมาก ซึ่งเป็นโอกาสการค้าและการลงทุนในธุรกิจชิ้นส่วนรถยนต์เพื่อรองรับความต้องการดังกล่าว

ยอดผลิตรถยนต์ของอินโดนีเซียขยายตัวต่อเนื่อง

ในปี 2557 อินโดนีเซียผลิตรถยนต์ได้ 1.3 ล้านคัน เพิ่มขึ้นราวร้อยละ 7 จากปีก่อนและเพิ่มขึ้นอย่างต่อเนื่องเฉลี่ยร้อยละ 23 ในช่วงปี 2552-2557 สูงกว่ายอดผลิตรถยนต์ของไทยในช่วงเดียวกันที่เพิ่มขึ้นเฉลี่ยร้อยละ 14 ขณะที่อาเซียนเพิ่มขึ้นเฉลี่ยร้อยละ 13 อีกทั้งล่าสุด Association of Indonesian Automotive Manufacturers คาดว่ายอดผลิตรถยนต์ของอินโดนีเซียมีแนวโน้มเพิ่มขึ้นเป็นกว่า 2 ล้านคัน ในปี 2563 ทั้งนี้ ยอดผลิตรถยนต์ที่มีแนวโน้มขยายตัวต่อเนื่องกระตุ้นให้ความต้องการชิ้นส่วนรถยนต์เพิ่มขึ้นตาม

อินโดนีเซียยังผลิตชิ้นส่วนรถยนต์ได้ไม่เพียงพอกับความต้องการใช้ในประเทศ

ปัจจุบันอุตสาหกรรมชิ้นส่วนรถยนต์ของอินโดนีเซียยังไม่สามารถตอบสนองความต้องการใช้ในประเทศที่ขยายตัวอย่างรวดเร็ว ล่าสุด IHS Inc. ระบุว่าอินโดนีเซียพึ่งพาการนำเข้าชิ้นส่วนรถยนต์ราวร้อยละ 25 ของมูลค่าชิ้นส่วนรถยนต์ที่ใช้ทั้งหมด (สัดส่วนดังกล่าวของไทยอยู่ที่ราวร้อยละ 15) ทั้งนี้ ในช่วงปี 2552-2557 มูลค่านำเข้าชิ้นส่วนรถยนต์ของอินโดนีเซียเพิ่มขึ้นเฉลี่ยสูงถึงร้อยละ 24 โดยนำเข้าจากไทยเป็นอันดับ 2 รองจากญี่ปุ่น

รัฐบาลอินโดนีเซียมีนโยบายสนับสนุนการผลิตรถยนต์และชิ้นส่วนรถยนต์ในประเทศ

รัฐบาลอินโดนีเซียอนุญาตให้บริษัทต่างชาติเข้ามาลงทุนตั้งโรงงานผลิตรถยนต์และชิ้นส่วนรถยนต์ โดยสามารถถือหุ้นได้ทั้งหมด ส่งผลให้ปัจจุบันมีบริษัทผู้ผลิตรถยนต์และชิ้นส่วนรถยนต์รายใหญ่ของโลก โดยเฉพาะค่ายรถยนต์ญี่ปุ่นทั้ง Toyota, Honda, Suzuki, Nissan, Mitsubishi และ Isuzu ทอยอยเข้ามาลงทุนในอินโดนีเซียอย่างต่อเนื่อง และล่าสุดในปี 2556 รัฐบาลอินโดนีเซียประกาศใช้ Low Cost Green Car Regulation (LCGC) เพื่อดึงดูดการผลิตรถยนต์ขนาดเล็กที่ประหยัดน้ำมัน โดยลดภาษีสินค้าฟุ่มเฟือย (Luxury Tax) ลงร้อยละ 25-100 จากอัตราที่เรียกเก็บตามปกติ และกำหนดให้ต้องใช้ชิ้นส่วนรถยนต์ที่ผลิตในประเทศ โดยในปีแรกกำหนดสัดส่วนไว้ร้อยละ 40 และเพิ่มเป็นร้อยละ 80 ภายใน 4 ปี ทั้งนี้ การที่รถยนต์ LCGC มีราคาจำหน่ายไม่สูงนักราว 2-3 แสนบาท ทำให้มีแนวโน้มจะได้รับความนิยมอย่างมากจากผู้บริโภคชาวอินโดนีเซีย โดยเฉพาะกลุ่มผู้บริโภคระดับกลางที่มีจำนวนเพิ่มขึ้นเป็นลำดับ ตามการขยายตัวทางเศรษฐกิจ ซึ่งจะยิ่งกระตุ้นให้ตลาดชิ้นส่วนรถยนต์ในอินโดนีเซียขยายตัวได้อีก ปัจจุบันรถยนต์ LCGC มีสัดส่วนราวร้อยละ 15 ของยอดจำหน่ายรถยนต์ทั้งหมดในอินโดนีเซีย

โอกาสการค้าและการลงทุนธุรกิจชิ้นส่วนรถยนต์ในอินโดนีเซีย

ธุรกิจ	โอกาสการค้า	ข้อสังเกต/ข้อจำกัด
<p>ส่งออก</p> <p>1. ชิ้นส่วน OEM*</p> <p>2. ชิ้นส่วน REM**</p> <p>3. ชิ้นส่วนระดับยนต์</p>	<p>อินโดนีเซียยังไม่สามารถผลิตชิ้นส่วนรถยนต์ได้เพียงพอป้อนให้กับตลาดชิ้นส่วนรถยนต์ในประเทศที่ขยายตัวอย่างรวดเร็ว อีกทั้งค่ายรถยนต์รายใหญ่ยังขยายการลงทุนในอินโดนีเซียอย่างต่อเนื่องยิ่งกระตุ้นให้ความต้องการใช้ชิ้นส่วนรถยนต์เพิ่มขึ้น เปิดโอกาสให้ผู้ประกอบการไทยขยายการส่งออกไปยังอินโดนีเซียได้มากขึ้น</p> <p>1. ชิ้นส่วน OEM เพื่อป้อนให้กับโรงงานผลิตรถยนต์ เนื่องจากโรงงานผลิตรถยนต์ของอินโดนีเซียและไทย ส่วนใหญ่เป็นของค่ายรถยนต์ญี่ปุ่นเหมือนกัน ทำให้ไทยมีโอกาสเป็นผู้ผลิตชิ้นส่วน OEM ป้อนให้กับโรงงานผลิตรถยนต์ในอินโดนีเซีย</p> <ul style="list-style-type: none"> ➢ สินค้า : ถังน้ำมันและส่วนประกอบอื่นๆ Drive Axle พวงมาลัยรถยนต์ ระบบเบรก และระบบกันสะเทือน เป็นชิ้นส่วนรถยนต์ที่อินโดนีเซียนำเข้าจากไทยเป็นมูลค่าค่อนข้างสูง ลูกค้าเป้าหมาย : โรงงานผลิตรถยนต์ <p>2. ชิ้นส่วน REM เพื่อป้อนให้กับศูนย์บริการของบริษัทรถยนต์และร้านจำหน่ายอะไหล่รถยนต์ทั่วไป ส่วนหนึ่งเป็นเพราะตลาดรถยนต์ขยายตัว ประกอบกับถนนในอินโดนีเซียหลายเส้นทางยังมีสภาพเป็นหลุมเป็นบ่อ ทำให้ชิ้นส่วนรถยนต์มีอายุการใช้งานสั้นลง ขณะที่ชิ้นส่วน REM ส่งออกของไทยมีราคาสมเหตุสมผลและได้รับการยอมรับด้านคุณภาพในกลุ่มผู้ใช้รถยนต์ชาวอินโดนีเซีย</p> <ul style="list-style-type: none"> ➢ สินค้า : ชิ้นส่วน REM สำหรับรถยนต์นั่งส่วนบุคคล ลูกค้าเป้าหมาย : ศูนย์บริการของบริษัทรถยนต์และร้านจำหน่ายอะไหล่ที่เน้นจำหน่ายชิ้นส่วน REM และจำหน่ายให้ชาวอินโดนีเซียที่มีรายได้สูงราวร้อยละ 10 ของประชากรทั้งประเทศ ➢ สินค้า : ชิ้นส่วน REM สำหรับรถปิกอัพที่ไทยมีความชำนาญและมีการผลิตชิ้นส่วนหลายประเภทเพื่อรองรับการเป็นฐานการผลิตรถปิกอัพสำคัญของโลก ลูกค้าเป้าหมาย : ร้านจำหน่ายอะไหล่ทั่วไป และชาวอินโดนีเซียที่มีรายได้ระดับต่ำ-ปานกลางซึ่งเป็นประชากรกลุ่มใหญ่ของประเทศที่นิยมซื้อชิ้นส่วนรถยนต์ตามร้านจำหน่ายอะไหล่ทั่วไปและนำไปถอดซ่อมบำรุงเอง หรือให้ช่างซ่อมรถยนต์เปลี่ยนให้ 	<ul style="list-style-type: none"> • ปัจจุบันการเลือกใช้ชิ้นส่วนรถยนต์ของค่ายรถยนต์มักใช้วิธี Global Sourcing โดยจะเลือกซื้อชิ้นส่วนรถยนต์จากผู้ผลิตชิ้นส่วนรถยนต์ที่ตั้งอยู่ในประเทศต่างๆ ที่มีคุณภาพสูงสุด และเสนอราคาต่ำสุด • ผู้ผลิตชิ้นส่วนรถยนต์ OEM ที่เคยได้รับคำสั่งซื้อจากผู้ผลิตรถยนต์ และสามารถผลิตสินค้าที่มีคุณภาพ ด้วยต้นทุนต่ำ และส่งมอบสินค้าได้ตรงเวลาที่กำหนด มักจะได้รับคำสั่งซื้อในครั้งต่อไป • การจำหน่ายชิ้นส่วน REM ต้องดำเนินการผ่านร้านจำหน่ายอะไหล่ที่มีชาวอินโดนีเซียเป็นผู้ถือหุ้น เนื่องจากอินโดนีเซียมีกฎหมายห้ามนักธุรกิจต่างชาติเข้ามาตั้งร้านจำหน่ายชิ้นส่วนรถยนต์เองโดยตรง • ปัจจุบันการแข่งขันในตลาดชิ้นส่วน REM ที่มีความรุนแรงขึ้น โดยมีคู่แข่งสำคัญคือ จีนและไต้หวัน • การเดินทางไปสำรวจตลาดชิ้นส่วนรถยนต์ในอินโดนีเซียด้วยตนเอง เพื่อให้ทราบถึงความต้องการที่แท้จริงของผู้ใช้รถยนต์เป็นอีกทางเลือกหนึ่งที่จะช่วยเพิ่มยอดขายสินค้าได้ • การเติบโตของตลาดชิ้นส่วนรถยนต์ในอินโดนีเซีย คาดว่าจะทำให้ ระยะสั้น ไทยจะได้รับประโยชน์จากคำสั่งซื้อชิ้นส่วนรถยนต์เพิ่มขึ้น อย่างไรก็ตาม ระยะกลางและระยะยาว ตลาดรถยนต์ที่ขยายตัวจะดึงดูดผู้ผลิตชิ้นส่วนรถยนต์โดยเฉพาะผู้ผลิตชิ้นส่วนจากญี่ปุ่น จีน และไต้หวันให้เข้ามาตั้งโรงงานในอินโดนีเซียมากขึ้น และอาจกระทบต่อการส่งออกชิ้นส่วนรถยนต์ของไทยไปอินโดนีเซียในระยะถัดไป

หมายเหตุ : * OEM หรือ Original Equipment Manufacturer หมายถึง ผู้ผลิตชิ้นส่วนรถยนต์สำหรับรถยนต์ประกอบใหม่

** REM หรือ Replacement Equipment Manufacturer หมายถึง ผู้ผลิตชิ้นส่วนรถยนต์เพื่อเป็นอะไหล่ทดแทน

ธุรกิจ	โอกาสการค้า	ข้อสังเกต/ข้อจำกัด
	<p>3. <u>ชิ้นส่วนระดับยนต์</u> เนื่องจากปัจจุบันผู้ผลิตชิ้นส่วนรถยนต์ของอินโดนีเซียยังไม่ให้ความสนใจในชิ้นส่วนประเภทนี้มากนัก ขณะที่ตลาดมีความต้องการ โดยเฉพาะกลุ่มผู้ใช้รถยนต์ที่ต้องการแต่งรถยนต์ให้มีเอกลักษณ์เฉพาะตัว อีกทั้งชิ้นส่วนระดับยนต์ของไทยมีจุดเด่นด้านการออกแบบสวยงาม ชิ้นงานมีความประณีต คงทน และมีราคาสมเหตุสมผล จึงมีความสามารถแข่งขันในระดับสูง</p> <ul style="list-style-type: none"> ➢ สินค้าที่มีศักยภาพ : ชุดแต่งรถปีกออฟ อาที ล้อแม็กซ์ กันชนที่ออกแบบให้เข้ากับตัวถังรถยนต์ <p>ลูกค้าเป้าหมาย : ร้านจำหน่ายอะไหล่ และชาวอินโดนีเซียที่มีรายได้สูง</p>	<ul style="list-style-type: none"> • การเข้าร่วมงานแสดงสินค้าเป็นช่องทางการตลาดที่สำคัญ เพื่อสร้างภาพลักษณ์ที่ดีและความน่าเชื่อถือให้กับสินค้าและยังเปิดโอกาสให้มีการพบปะระหว่างผู้ผลิตและผู้ค้าชาวอินโดนีเซียโดยตรง ทั้งนี้ งานแสดงรถยนต์และชิ้นส่วนรถยนต์ที่สำคัญในอินโดนีเซีย คือ งาน IndoAutomotive ซึ่งเป็นงานแสดงรถยนต์และชิ้นส่วนรถยนต์ของอินโดนีเซีย ที่จัดขึ้นราวเดือนกันยายนของทุกปี งาน Indonesia International Motor Show จัดขึ้นราวเดือนสิงหาคมของทุกปี และงาน Vehicle Manufacturing and Automotive Technology Indonesia ซึ่งจัดขึ้นในช่วงปลายเดือนพฤศจิกายนถึงต้นเดือนธันวาคมของทุกปี โดยในปี 2559 กำหนดจัดงานในวันที่ 30 พฤศจิกายน-3 ธันวาคม

ธุรกิจ	โอกาสการลงทุน	ข้อสังเกต/ข้อจำกัด
<p>ตั้งโรงงานผลิตชิ้นส่วน OEM</p>	<p>ธุรกิจศักยภาพ : โรงงานผลิตชิ้นส่วนรถยนต์ OEM สำหรับรถยนต์ภายใต้ LCGC เพื่อป้อนให้กับโรงงานผลิตรถยนต์ค่าย Toyota, Honda, Suzuki และ Nissan</p> <p>พื้นที่เป้าหมาย : ควรเลือกลงทุนในพื้นที่นิคมอุตสาหกรรมที่ตั้งในกรุงจาการ์ตาและจังหวัด West Java เนื่องจากพื้นที่ดังกล่าวเป็นศูนย์รวม (Cluster) ของอุตสาหกรรมรถยนต์และชิ้นส่วนรถยนต์สำคัญของอินโดนีเซีย ทำให้มีส่วนช่วยย่นระยะเวลาและลดภาระต้นทุนค่าขนส่งระหว่างโรงงานผลิตชิ้นส่วนรถยนต์กับโรงงานผลิตรถยนต์ อีกทั้งยังเอื้อต่อการแลกเปลี่ยนข่าวสารข้อมูลการผลิตและการตลาดระหว่างผู้ผลิตด้วย</p>	<p>หมายเหตุ : นิคมอุตสาหกรรมในกรุงจาการ์ตาและจังหวัด West Java เป็นที่ตั้งสำคัญของอุตสาหกรรมรถยนต์และชิ้นส่วนรถยนต์</p>



อินโดนีเซียมีแหล่งท่องเที่ยวที่หลากหลายและติดอันดับโลกจำนวนมาก

อินโดนีเซียเป็นประเทศที่ประกอบด้วยหมู่เกาะน้อยใหญ่กว่า 17,500 เกาะ จึงมีทั้งแหล่งท่องเที่ยวทางธรรมชาติ แหล่งท่องเที่ยวทางประวัติศาสตร์และโบราณสถาน รวมถึงแหล่งท่องเที่ยวทางวัฒนธรรม ซึ่งเป็นเสน่ห์ดึงดูดให้นักท่องเที่ยวต่างชาติเดินทางกลับมาเยือนอินโดนีเซียอีกครั้ง โดยเฉพาะเกาะบาหลี ซึ่งมีชื่อเสียงและเป็นที่ยอมรับไปทั่วโลก นอกจากนี้ ปัจจุบันอินโดนีเซียมีแหล่งท่องเที่ยวที่ได้รับการขึ้นทะเบียนเป็นมรดกโลก (World Heritage Site) จากองค์การยูเนสโก (UNESCO) จำนวน 8 แห่ง ที่สำคัญ ได้แก่ มหาสถูปบุโรพุทโธ (The Borobudur Temple Compounds) ศาสนสถานของศาสนาพุทธนิกายมหายานที่เก่าแก่ และอุทยานแห่งชาติโคโมโด (Komodo National Park) ที่อยู่อาศัยของมังกรโคโมโด สัตว์เลี้ยงลูกด้วยนมยุคดึกดำบรรพ์ที่พบได้ตามธรรมชาติที่อินโดนีเซียเพียงแห่งเดียวในโลก เป็นต้น

รัฐบาลอินโดนีเซียสนับสนุนการพัฒนาอุตสาหกรรมท่องเที่ยวอย่างจริงจัง

อุตสาหกรรมท่องเที่ยวเป็น 1 ในอุตสาหกรรมเป้าหมายที่รัฐบาลอินโดนีเซียประกาศส่งเสริมการลงทุนภายใต้แผนแม่บทเพื่อการพัฒนาเศรษฐกิจอินโดนีเซีย หรือ Master Plan for Acceleration and Expansion of Indonesia Economic Development 2011-2025 โดยตั้งงบประมาณ 14 พันล้านดอลลาร์สหรัฐ เพื่อใช้ในการพัฒนาอุตสาหกรรมท่องเที่ยว อีกทั้งยังเร่งรัดการพัฒนาระบบสาธารณูปโภคพื้นฐานและเครือข่ายคมนาคมรอบด้านเพื่อรองรับการขยายตัวของเศรษฐกิจและการท่องเที่ยว

ความสามารถในการแข่งขันด้านการท่องเที่ยวของอินโดนีเซียเพิ่มขึ้นอย่างต่อเนื่อง

The Travel & Tourism Competitiveness Report 2015 ของ World Economic Forum ได้ปรับเพิ่มอันดับความสามารถในการแข่งขันด้านการท่องเที่ยวของอินโดนีเซียจากอันดับที่ 74 ในปี 2554 เป็นอันดับที่ 50 ในปี 2558 จากการจัดอันดับทั้งหมด 141 ประเทศ สะท้อนศักยภาพในการเติบโตของธุรกิจท่องเที่ยวและบริการที่เกี่ยวข้อง ทั้งนี้ ในปี 2558 จำนวนนักท่องเที่ยวต่างชาติที่เดินทางมาอินโดนีเซียเพิ่มขึ้นร้อยละ 10.3 เป็น 10.4 ล้านคน สูงกว่าที่รัฐบาลตั้งเป้าไว้ที่ 10 ล้านคน และอินโดนีเซียตั้งเป้าเพิ่มจำนวนนักท่องเที่ยวต่างชาติเป็น 12 ล้านคนในปี 2559

รัฐบาลมีแนวโน้มผ่อนคลายให้นักลงทุนต่างชาติลงทุนในธุรกิจท่องเที่ยวมากขึ้น

รัฐบาลอินโดนีเซียอนุญาตให้นักลงทุนต่างชาติลงทุนได้ทั้งหมดในธุรกิจโรงแรมและรีสอร์ท สำหรับโรงแรมตั้งแต่ระดับ 3 ดาว นอกจากนี้ เมื่อเดือนพฤษภาคม 2559 รัฐบาลยังได้ผ่อนคลายให้นักลงทุนต่างชาติลงทุนในธุรกิจโรงแรมขนาดเล็กได้เพิ่มขึ้น โดยเพิ่มสัดส่วนการลงทุนสูงสุดสำหรับโรงแรมขนาดเล็กระดับ 1-2 ดาว จากเดิมกำหนดไว้ที่ร้อยละ 51 เป็นร้อยละ 67 รวมทั้งธุรกิจที่เกี่ยวข้องกับการท่องเที่ยว อาทิ บริการจัดเลี้ยงนอกสถานที่ (Catering Service) ที่เพิ่มสัดส่วนการลงทุนสูงสุดของนักลงทุนต่างชาติจากร้อยละ 51 เป็นร้อยละ 67 และร้อยละ 70 สำหรับนักลงทุนจากประเทศกลุ่มอาเซียน ขณะที่ธุรกิจร้านอาหาร เครื่องดื่ม และสถานบันเทิงเพิ่มสัดส่วนการลงทุนสูงสุดเป็นร้อยละ 100 เพื่อกระตุ้นการลงทุนในธุรกิจดังกล่าว

โอกาสทางธุรกิจ

โอกาสการลงทุนและพื้นที่ที่มีศักยภาพ

- ☺ **ธุรกิจโรงแรม** ซึ่งเป็นธุรกิจที่ผู้ประกอบการไทยมีความชำนาญ โดยอาจเข้าซื้อกิจการหรือบริหารจัดการโรงแรมที่มีอยู่เดิมในพื้นที่เพื่อลดความเสี่ยงในการลงทุน โดยเน้นโรงแรมระดับบน และ Boutique Hotel ในพื้นที่ที่อัตราการเข้าพักเฉลี่ย (Occupancy Rate) สูงเป็นลำดับต้นๆ ของประเทศ ได้แก่ จังหวัด Bali ซึ่งมีอัตราการเข้าพักเฉลี่ยสูงสุดของประเทศที่ร้อยละ 60 กรุงเทพมหานคร (ร้อยละ 58) จังหวัด Central Kalimantan (ร้อยละ 58) และเขตการปกครองพิเศษ Yogyakarta (ร้อยละ 57) เป็นต้น
- ☺ **ธุรกิจที่เกี่ยวข้องเนื่องกับการท่องเที่ยว** อาทิ ร้านอาหารไทยที่ได้มาตรฐานฮาลาล และบริการจัดเลี้ยงนอกสถานที่ เป็นต้น โดยเน้นเมืองท่องเที่ยวและเมืองเศรษฐกิจสำคัญ อาทิ กรุงเทพมหานคร ซึ่งเป็นที่พำนักอาศัยของชาวต่างชาติจำนวนมากที่เข้ามาทำงานในอินโดนีเซีย และเกาะ Bali ซึ่งเป็นสถานที่ท่องเที่ยวที่มีชื่อเสียงระดับโลกและรัฐบาลสนับสนุนให้เป็นประตูการท่องเที่ยวของอินโดนีเซีย

โอกาสการส่งออก ผู้ส่งออกอาหารของไทยยังมีโอกาสในการขยายช่องทางการจำหน่ายอาหารหรือป้อนวัตถุดิบแก่โรงแรมและร้านอาหารในอินโดนีเซีย รวมถึงอุปกรณ์เครื่องใช้ในโรงแรม/รีสอร์ทและร้านอาหาร ซึ่งความต้องการมีแนวโน้มขยายตัวเพิ่มขึ้นตามอุตสาหกรรมท่องเที่ยว

ธุรกิจอื่นๆ ที่มีศักยภาพในอินโดนีเซีย

อินโดนีเซียเป็นประเทศกำลังพัฒนาที่มีวัตถุดิบและแรงงานจำนวนมาก ขณะเดียวกันตลาดภายในประเทศมีขนาดใหญ่และมีศักยภาพในการเติบโตสูง อีกทั้งยังได้รับสิทธิประโยชน์ทางภาษีจากประเทศตลาดหลักทั้งสหรัฐฯ สหภาพยุโรป (EU) และ ญี่ปุ่น ซึ่งนับเป็นโอกาสของผู้ประกอบการไทยในการขยายการลงทุนในอินโดนีเซีย ทั้งเพื่อรุกขยายตลาดในประเทศ รวมทั้งใช้อินโดนีเซียเป็นฐานการผลิตเพื่อส่งออก ธุรกิจที่น่าสนใจ มีดังนี้

ธุรกิจเกษตรและเกษตรแปรรูป อินโดนีเซียมีภูมิประเทศและภูมิอากาศเหมาะกับการปลูกพืชหลายชนิด โดยเฉพาะดินที่อุดมสมบูรณ์เนื่องจากเป็นดินภูเขาไฟที่มีแร่ธาตุสะสมอยู่มาก ส่งผลให้อินโดนีเซียมีผลผลิตทางการเกษตรจำนวนมากและหลากหลาย พืชเศรษฐกิจสำคัญ อาทิ ปาล์มน้ำมัน (อินโดนีเซียเป็นผู้ผลิตรายใหญ่อันดับ 2 ของโลกรองจากมาเลเซีย) ยางพารา (อินโดนีเซียมีพื้นที่เพาะปลูกยางพารามากเป็นอันดับ 1 ของโลก) กาแฟ (อินโดนีเซียเป็นผู้ผลิตและผู้ส่งออกกาแฟอันดับ 4 ของโลกรองจากบราซิล เวียดนาม และโคลอมเบีย) และข้าวโพด เป็นต้น ขณะที่ผู้ประกอบการไทยมีความเชี่ยวชาญในการแปรรูปสินค้าเกษตรหลายประเภท แต่วัตถุดิบในประเทศเริ่มขาดแคลน อินโดนีเซียจึงเป็นหนึ่งตัวเลือกที่น่าสนใจสำหรับผู้ประกอบการไทยในการลงทุนธุรกิจดังกล่าว

พื้นที่ที่มีศักยภาพลงทุน : พื้นที่ที่เป็นแหล่งเพาะปลูกพืชเศรษฐกิจดังกล่าว รวมทั้งเป็นพื้นที่ที่รัฐบาลสนับสนุนการพัฒนาและลงทุนอุตสาหกรรมแปรรูป มีดังนี้



ปาล์มน้ำมัน : จังหวัด North Sumatra และจังหวัด Riau
ในเกาะ Sumatra และจังหวัด East Kalimantan



ข้าวโพด : เกาะ Java เกาะ Sulawesi
และเกาะ Nusa Tenggara



ยางพารา : เกาะ Sumatra โดยเฉพาะ
จังหวัด South Sumatra ซึ่งมีการ
เพาะปลูกยางหนาแน่น



กาแฟ : เกาะ Sumatra เกาะ Java
และเกาะ Sulawesi



ที่มา : รวบรวมโดยฝ่ายวิจัยธุรกิจ ธส.



“โซนค้าปลีกของเซ็นทรัลในศูนย์การค้า
Grand Indonesia Shopping Town
ในกรุงจาการ์ตา”

ธุรกิจค้าปลีก ธุรกิจค้าปลีกในอินโดนีเซียมีความน่าลงทุนมากขึ้นสะท้อนจากในปี 2558 อินโดนีเซียเป็นประเทศที่นำเข้าไปลงทุนในธุรกิจค้าปลีกมากเป็นอันดับ 12 ของโลก เพิ่มขึ้นจากอันดับ 15 ในปี 2557 จากการจัดอันดับของบริษัท A.T. Kearney บริษัทให้คำปรึกษาด้านการบริหารจัดการชั้นนำของโลก ซึ่งวัดจากดัชนี Global Retail Development Index (GRDI)* เนื่องจากเศรษฐกิจอินโดนีเซียที่เติบโตอย่างแข็งแกร่ง ขณะที่กำลังซื้อในประเทศเพิ่มขึ้นตามรายได้ประชากรที่ขยายตัวอย่างต่อเนื่อง นอกจากนี้ McKinsey คาดการณ์ว่ากลุ่มผู้บริโภคระดับกลางของอินโดนีเซียมีแนวโน้มเพิ่มขึ้นจาก 45 ล้านคน ในปี 2555 เป็น 135 ล้านคนภายในปี 2563 ซึ่งจะมีส่วนสำคัญในการกระตุ้นธุรกิจค้าปลีกให้เติบโต ทั้งนี้ ยอดค้าปลีกของอินโดนีเซียขยายตัวอย่างต่อเนื่องเฉลี่ยร้อยละ 3.5 ในช่วงปี 2553-2557 และขยายตัวร้อยละ 14.5 ในปี 2558 คิดเป็นมูลค่า 326 พันล้านดอลลาร์สหรัฐ

พื้นที่ที่มีศักยภาพลงทุน : กรุงจาการ์ตา รวมทั้งเมืองท่องเที่ยวและเมืองเศรษฐกิจสำคัญ อาทิ เมือง Denpasar จังหวัด Bali เมือง Surabaya จังหวัด East Java และเมือง Bandung จังหวัด West Java เป็นต้น



“แฟรนไชส์ร้านแบล็คแคนยอน
ในกรุงจาการ์ตา”

ธุรกิจแฟรนไชส์ โดยเฉพาะอาหารและเครื่องดื่ม เนื่องจากพฤติกรรมผู้บริโภคระดับกลางที่อยู่ในวัยทำงาน ซึ่งนิยมสังสรรค์และรับประทานอาหารนอกบ้านในช่วงเวลาหลังเลิกงาน อีกทั้งกลุ่มผู้บริโภคระดับกลางในเมืองใหญ่ยังมีพฤติกรรมบริโภคกาแฟตลอดทั้งวัน ทำให้ธุรกิจแฟรนไชส์ร้านอาหาร ร้านกาแฟ และเบเกอรี่เติบโตดี จึงเป็นโอกาสของธุรกิจแฟรนไชส์อาหารและเครื่องดื่มของไทยที่มีศักยภาพ เนื่องจากอาหารไทยมีชื่อเสียงในด้านรสชาติและเป็นอาหารเพื่อสุขภาพ ปัจจุบันธุรกิจแฟรนไชส์ของไทยที่รุกตลาดอินโดนีเซียจนประสบความสำเร็จ เช่น ร้านแบล็คแคนยอน ซึ่งปัจจุบันมีกว่า 20 สาขาในอินโดนีเซียจากทั้งหมด 55 สาขาในต่างประเทศ ธุรกิจอาหารและเครื่องดื่มไทยที่จะไปลงทุนในอินโดนีเซียควรให้ความสำคัญกับรายการอาหารและเครื่องดื่มที่สอดคล้องกับรสนิยมการบริโภคของคนท้องถิ่น รวมทั้งต้องให้ความสำคัญกับวัตถุดิบที่ใช้ในการประกอบอาหารที่ต้องเป็นไปตามหลักฮาลาลของศาสนาอิสลาม เนื่องจากอินโดนีเซียเป็นประเทศที่มีประชากรมุสลิมมากที่สุดในโลกราว 220 ล้านคน หรือราวร้อยละ 90 ของประชากรทั้งประเทศ

พื้นที่ที่มีศักยภาพลงทุน : กรุงจาการ์ตา รวมทั้งเมืองท่องเที่ยวและเมืองเศรษฐกิจสำคัญ อาทิ เมือง Denpasar จังหวัด Bali เมือง Surabaya จังหวัด East Java และเมือง Bandung จังหวัด West Java เป็นต้น

* ดัชนี GRDI พิจารณาจากศักยภาพทางเศรษฐกิจ ขนาดของตลาด จำนวนประชากร อำนาจซื้อของประชากร (ต่อคน) และปัจจัยแวดล้อมต่างๆ ที่มีผลต่อการค้าและธุรกิจของประเทศ

นักลงทุนไทยที่มีศักยภาพไปลงทุนในอินโดนีเซีย

ปัจจุบันมีกลุ่มธุรกิจไทยที่มองเห็นโอกาสและเข้าไปลงทุนในอินโดนีเซียแล้ว อาทิ เครือเจริญโภคภัณฑ์ บมจ. บ้านปู บมจ. ศรีตรังแอโกรอินดัสทรี และ บมจ. ปูนซิเมนต์ไทย เป็นต้น ซึ่งสะท้อนให้เห็นศักยภาพด้านการลงทุนในอินโดนีเซีย

บริษัท	ธุรกิจที่เข้าไปลงทุน
เครือเจริญโภคภัณฑ์	<ul style="list-style-type: none"> ธุรกิจเพาะเลี้ยงและแปรรูปกุ้งครบวงจร ตั้งแต่โรงงานผลิตอาหารกุ้ง ฟาร์มเพาะเลี้ยงและขยายพันธุ์กุ้ง และโรงงานแปรรูปกุ้ง กระจายอยู่หลายพื้นที่บนเกาะ Java และเกาะ Sumatra ธุรกิจฟาร์มไก่และโรงงานผลิตไก่แปรรูปบนเกาะ Java ธุรกิจผลิตอาหารสัตว์น้ำและสัตว์ปีกบนเกาะ Java
บมจ. บ้านปู	<ul style="list-style-type: none"> ธุรกิจเหมืองถ่านหิน 6 แห่งบนเกาะ Kalimantan โดยเป็นผู้ผลิตถ่านหินรายใหญ่อันดับ 1 ใน 5 ของอินโดนีเซีย
บมจ. ลานนาฮีซอร์สเซส	<ul style="list-style-type: none"> ธุรกิจเหมืองถ่านหิน 3 แห่งบนเกาะ Kalimantan
บมจ. ศรีตรังแอโกรอินดัสทรี	<ul style="list-style-type: none"> โรงงานผลิตยางอัดแท่งและยางผสมที่เมือง Palembang เมืองหลักในจังหวัด South Sumatra กำลังการผลิต 117,000 ตันต่อปี และโรงงานผลิตยางอัดแท่งที่เมือง Pontianak เมืองหลักในจังหวัด West Kalimantan กำลังการผลิต 71,000 ตันต่อปี
บจก. ไทยซัมมิท โอโตพาร์ท อินดัสทรี	<ul style="list-style-type: none"> โรงงานผลิตชิ้นส่วนยานยนต์ในกรุงจาการ์ตา เมืองหลวงของอินโดนีเซีย
บมจ. ปูนซิเมนต์ไทย	<ul style="list-style-type: none"> ร่วมทุนกับนักลงทุนท้องถิ่นเพื่อผลิตวัสดุก่อสร้างหลายประเภท อาทิ ปูนซีเมนต์ คอนกรีตมวลเบา กระเบื้องเซรามิก แผ่นยิปซัม เป็นต้น รวมถึงธุรกิจผลิตกล่องกระดาษและบรรจุภัณฑ์กระดาษ เม็ดพลาสติก และเหมืองหินปูน
บมจ. เท็กซิลเพรสทิจ (เครือสหพัฒน์)	<ul style="list-style-type: none"> ร่วมทุนกับพันธมิตรจากญี่ปุ่นลงทุนตั้งโรงงานผลิตอุปกรณ์ที่ใช้ในรถยนต์ อาทิ เข็มขัดนิรภัย ในกรุงจาการ์ตา
บจก. แบล็คแคนยอน (ประเทศไทย)	<ul style="list-style-type: none"> ธุรกิจแฟรนไชส์ร้านอาหารและเครื่องดื่มกว่า 20 สาขา ผ่านการจำหน่ายลิขสิทธิ์แฟรนไชส์แก่พันธมิตรท้องถิ่นในอินโดนีเซีย
บจก. กลุ่มเซ็นทรัล	<ul style="list-style-type: none"> ทำสัญญาเช่าพื้นที่กับกลุ่ม PT Grand Indonesia เพื่อเปิดห้างเซ็นทรัลแห่งแรกในอินโดนีเซียในศูนย์การค้า "Grand Indonesia Shopping Town" ซึ่งตั้งอยู่บริเวณย่านธุรกิจของกรุงจาการ์ตา มีพื้นที่รวม 21,000 ตารางเมตร มูลค่าการลงทุน 600 ล้านบาท
บจก. ชิวาศรม อินเตอร์เนชันแนล เฮลท์ รีซอร์ท	<ul style="list-style-type: none"> รับบริหารโครงการรีสอร์ทเพื่อสุขภาพที่เกาะ Bintan ในจังหวัด Riau ซึ่งเป็นโครงการของนักลงทุนชาวมาเลเซีย คาดว่าจะเปิดให้บริการในช่วงปลายปี 2559
บมจ. ไมเนอร์ อินเตอร์เนชันแนล	<ul style="list-style-type: none"> ร่วมทุนจัดตั้งบริษัท PT. Wika Realty Minor Development เพื่อพัฒนาและดำเนินธุรกิจโรงแรมและที่พักอาศัยในอินโดนีเซีย

ที่มา : รวบรวมโดยฝ่ายวิจัยธุรกิจ ธสน.

Part IV : Essential Information and Business Tips

Content : Part IV

รู้จักระบบการเงินการธนาคารของอินโดนีเซีย	49
ตลาดหลักทรัพย์ของอินโดนีเซีย	54
ข้อแนะนำในการเดินทางไปอินโดนีเซีย	55
วันหยุดสำคัญทางราชการและทางศาสนา	56
เกร็ดน่ารู้ในการติดต่อธุรกิจกับชาวอินโดนีเซีย	57
พฤติกรรมผู้บริโภคชาวอินโดนีเซีย	59
หน่วยงานที่เกี่ยวข้องกับการค้าและการลงทุนในอินโดนีเซีย	61

ผู้ประกอบการที่จะประกอบธุรกิจกับอินโดนีเซียควรทราบถึงกฎระเบียบและข้อมูลที่เกี่ยวข้องกับการค้าการลงทุน และเกร็ดน่ารู้ทางธุรกิจต่างๆ อาทิ ระบบธนาคาร อัตราแลกเปลี่ยน การเดินทางเข้าออกประเทศ ตลอดจนธรรมเนียมการติดต่อธุรกิจ เพื่อให้การดำเนินธุรกิจกับอินโดนีเซียเป็นไปอย่างราบรื่นและประสบผลสำเร็จ

รู้จักระบบการเงินการธนาคารของอินโดนีเซีย

➤ สกุลเงิน

อินโดนีเซียใช้เงินสกุลรูเปียะห์ (Indonesian Rupiah : IDR) เป็นสกุลเงินประจำชาติ โดยมีธนาคารกลางอินโดนีเซีย (Bank Indonesia : BI) เป็นผู้ผลิตและควบคุมการออกธนบัตร และเหรียญกษาปณ์ภายในประเทศ



ธนบัตรและเหรียญกษาปณ์ของอินโดนีเซีย

ปัจจุบันธนบัตรเงินรูเปียะห์มี 7 ราคา คือ 1,000 รูเปียะห์ 2,000 รูเปียะห์ 5,000 รูเปียะห์ 10,000 รูเปียะห์ 20,000 รูเปียะห์ 50,000 รูเปียะห์ และ 100,000 รูเปียะห์ ขณะที่เหรียญกษาปณ์ที่ยังใช้อยู่ในปัจจุบันมี 4 ราคา คือ 100 รูเปียะห์ 200 รูเปียะห์ 500 รูเปียะห์ และ 1,000 รูเปียะห์

➤ อัตราแลกเปลี่ยน

อินโดนีเซียใช้ระบบอัตราแลกเปลี่ยนลอยตัวแบบมีการจัดการ (Managed Float Exchange Rate System) โดยธนาคารกลางอินโดนีเซียจะคอยติดตามและแทรกแซงค่าเงินเท่าที่จำเป็น เพื่อให้ค่าเงินรูเปีเยห์เคลื่อนไหวตามกลไกตลาดอย่างมีเสถียรภาพ ขณะที่การโอนเงินและแลกเปลี่ยนเงินตราต่างประเทศในอินโดนีเซียเป็นไปอย่างเสรี ภายใต้การกำกับดูแลของธนาคารกลางอินโดนีเซีย ทั้งนี้ อัตราแลกเปลี่ยนอย่างเป็นทางการ วันที่ 16 สิงหาคม 2559 อยู่ที่ 13,098 รูเปีเยห์ต่อดอลลาร์สหรัฐ

คาดการณ์อัตราแลกเปลี่ยนเงินรูเปีเยห์เทียบกับเงินดอลลาร์สหรัฐ

อัตราแลกเปลี่ยน	2557	2558	2559 ^f	2560 ^f
รูเปีเยห์ต่อดอลลาร์สหรัฐ	11,865	13,389	13,430	13,538

หมายเหตุ : f = forecasted

ที่มา : The Economist Intelligence Unit (EIU)

เป็นที่น่าสังเกตว่า ค่าเงินรูเปีเยห์มีความอ่อนไหวต่อการเคลื่อนย้ายเงินทุนระหว่างประเทศในระดับที่ค่อนข้างสูง จึงมีแนวโน้มที่จะอ่อนค่าลงในระยะข้างหน้า เนื่องจากท่าทีของธนาคารกลางสหรัฐฯ ในการปรับขึ้นอัตราดอกเบี้ยนโยบายภายในปี 2559 อาจก่อให้เกิดการเคลื่อนย้ายเงินทุนออกจากอินโดนีเซียเพิ่มขึ้น ขณะเดียวกัน ค่าเงินรูเปีเยห์ยังได้รับแรงกดดันจากปัญหาการขาดดุลบัญชีเดินสะพัดเรื้อรัง และปัญหาราคาสินค้าโภคภัณฑ์ที่อยู่ในระดับต่ำ โดยเฉพาะราคาน้ำมัน น้ำมันปาล์ม และถ่านหิน (สินค้าส่งออกหลักของประเทศ)

➤ อัตราดอกเบี้ย

อัตราดอกเบี้ยนโยบาย (7-day Reverse Repurchase Rate) ของธนาคารกลางอินโดนีเซีย (ณ วันที่ 19 สิงหาคม 2559) อยู่ที่ร้อยละ 5.25 ทั้งนี้ ธนาคารกลางอินโดนีเซียได้นำอัตราดอกเบี้ยดังกล่าวมาใช้เป็นอัตราดอกเบี้ยอ้างอิงสำหรับอัตราดอกเบี้ยนโยบายแทนอัตราดอกเบี้ย 12-month Reference Rate เมื่อวันที่ 19 สิงหาคม 2559

- อัตราดอกเบี้ยเงินฝากและอัตราดอกเบี้ยเงินกู้ของธนาคารพาณิชย์ของรัฐ ณ วันที่ 30 มิถุนายน 2559 มีรายละเอียด ดังนี้

อัตราดอกเบี้ยเงินฝากของ Bank Mandiri

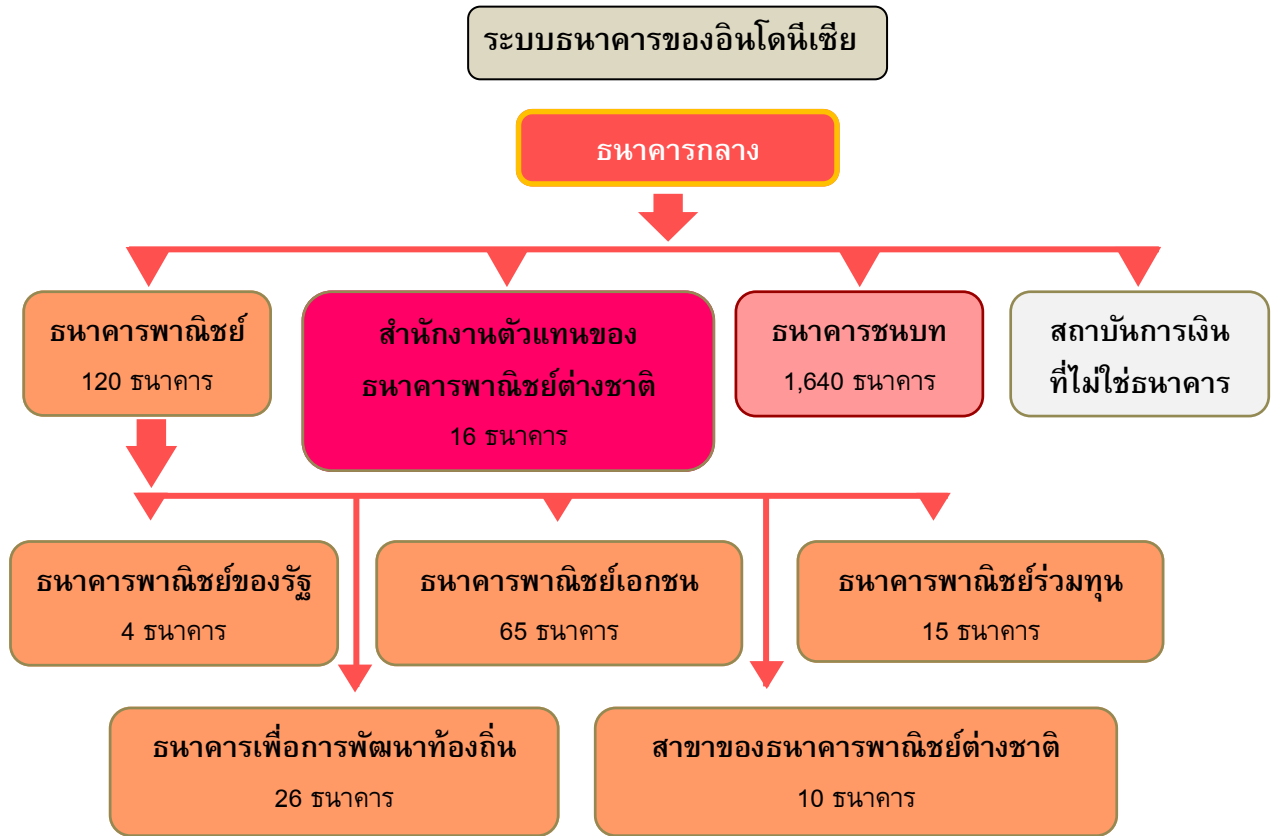
วงเงินฝาก	อัตราดอกเบี้ย (%)
ไม่ถึง 1 ล้านบาท	0.00
ตั้งแต่ 1 ล้านบาท แต่ไม่ถึง 50 ล้านบาท	0.70
ตั้งแต่ 50 ล้านบาท แต่ไม่ถึง 500 ล้านบาท	0.85
ตั้งแต่ 500 ล้านบาท แต่ไม่ถึง 1 พันล้านบาท	1.20
ตั้งแต่ 1 พันล้านบาทขึ้นไป	2.00

ที่มา : Bank Mandiri

อัตราดอกเบี้ยเงินกู้ของ Bank Mandiri

ประเภทสินเชื่อ	อัตราดอกเบี้ย (%)
สินเชื่อธุรกิจ	10.25
สินเชื่อเพื่อการพาณิชย์	9.95
สินเชื่อเพื่อภาคธุรกิจขนาดเล็ก	19.25
สินเชื่อส่วนบุคคลเพื่อที่อยู่อาศัย	10.25
สินเชื่อส่วนบุคคล	12.50

ที่มา : Bank Mandiri



ที่มา : Bank Indonesia (BI)



นาย Agus Martowardojo
ผู้ว่าการธนาคารกลางอินโดนีเซียคนปัจจุบัน



Bank Indonesia (BI)

➤ โครงสร้างสถาบันการเงินของอินโดนีเซีย ประกอบด้วย

1. ธนาคารกลาง (Central Bank)

ธนาคารกลาง คือ Bank Indonesia (BI) ก่อตั้งขึ้นเมื่อวันที่ 1 กรกฎาคม 2496 สำนักงานใหญ่ตั้งอยู่ในกรุงจาการ์ตา เมืองหลวงของอินโดนีเซีย ปัจจุบันนาย Agus Martowardojo ดำรงตำแหน่งผู้ว่าการธนาคารกลาง ทั้งนี้ ในช่วงที่ผ่านมาธนาคารกลางอินโดนีเซีย ได้ดำเนินการปฏิรูประบบธนาคารด้วยการแก้ไขและปรับปรุงกฎระเบียบ เพื่อเสริมสร้างความแข็งแกร่งและเสถียรภาพแก่ระบบธนาคารมาโดยตลอด อาทิ การจัดตั้งศูนย์ข้อมูลเครดิตกลาง (Credit Bureau) รวมถึงการดำรงเงินกองทุนตามมาตรฐาน Basel II และปัจจุบันอยู่ระหว่างทยอยปรับใช้หลักเกณฑ์การดำรงเงินกองทุนตามมาตรฐาน Basel III โดยคาดว่าจะเริ่มปฏิบัติตาม Pillar I อย่างเป็นทางการในปี 2561

Museum Bank Indonesia เป็นพิพิธภัณฑ์ที่ก่อตั้งโดยธนาคารกลางอินโดนีเซียเมื่อปี 2551 เพื่อให้ความรู้เกี่ยวกับประวัติการดำเนินนโยบายการเงินระบบการชำระเงินของประเทศ ฯลฯ ทั้งนี้ ผู้ที่สนใจสามารถเข้าชมได้โดยไม่ต้องเสียค่าใช้จ่าย



2. ธนาคารพาณิชย์ (Commercial Banks)

ธนาคารพาณิชย์ให้บริการธุรกรรมด้านการเงินหลายรูปแบบ ทั้งการรับฝากเงิน ให้สินเชื่อ ชำระค่าสินค้า เข้าซื้อ บัตรเครดิต และแลกเปลี่ยนเงินตราต่างประเทศ จากข้อมูลล่าสุด (ปี 2556) ของธนาคารกลางอินโดนีเซีย ธนาคารพาณิชย์ในอินโดนีเซีย มีจำนวนทั้งสิ้น 120 ธนาคาร แบ่งเป็น

2.1 ธนาคารพาณิชย์ของรัฐ (State-owned Banks) จำนวน 4 ธนาคาร ได้แก่

- Bank Mandiri
- Bank Negara Indonesia
- Bank Rakyat Indonesia
- Bank Tabungan Negara

2.2 ธนาคารพาณิชย์เอกชน (Private Banks) จำนวน 65 ธนาคาร อาทิ

- Bank Antardaerah
- Bank Artos Indonesia
- Bank BNI Syariah
- Bank Hana
- Bank Victoria Syariah

2.3 ธนาคารพาณิชย์ร่วมทุน (Joint Venture Banks) จำนวน 15 ธนาคาร อาทิ

- Bank ANZ Indonesia
- Bank Agris
- Bank BNP Paribas Indonesia
- Bank Capital Indonesia
- Bank Chinatrust Indonesia
- Bank Commonwealth
- Bank DBS Indonesia

2.4 ธนาคารเพื่อการพัฒนาท้องถิ่น (Regional Banks) จำนวน 26 ธนาคาร อาทิ

- Bank DKI
- Bank Aceh
- Bank Kalimantan Tengah
- Bank Papua
- Bank Sumut

2.5 สาขาของธนาคารพาณิชย์ต่างชาติ (Foreign Bank's Branches) จำนวน 10 ธนาคาร อาทิ

- Bank of America
- Bangkok Bank
- Bank of China
- Bank of Tokyo Mitsubishi UFJ
- Citibank



Bank Mandiri



Bank Negara Indonesia



Bank Aceh



Bank Hana



Bank DBS Indonesia



สาขานาครกรุงเทพอินโดนีเซีย

3. สำนักงานตัวแทนของธนาคารพาณิชย์ต่างชาติ (Foreign Bank's Representative Offices)

สถาบันการเงินต่างชาติทั้งธนาคารพาณิชย์และวาณิชธนกิจเข้ามาจัดตั้งสำนักงานตัวแทนในอินโดนีเซียแล้วจำนวน 16 ธนาคาร อาทิ

- Japan Bank for Interantional Cooperation
- Sumitomo Mitsui Trust Bank
- The Export-Import Bank of China
- United Overseas Bank
- ICICI Bank

4. ธนาคารชนบท (Rural Banks)

ธนาคารชนบทเป็นสถาบันการเงินท้องถิ่นที่ให้บริการเงินออมขนาดเล็ก (Small Sum Saving) และให้บริการแก่ผู้มีรายได้นปานกลาง-ต่ำ รวมถึง SMEs โดยไม่ได้รับอนุญาตให้ทำธุรกรรม ดังนี้

- ธุรกิจซื้อขายเงินตราต่างประเทศ
- ธุรกิจประกันภัย
- การเข้าไปลงทุนในธุรกิจอื่น

นอกจากนี้ ธนาคารชนบทยังไม่ได้รับอนุญาตให้เข้าร่วมในระบบชำระเงิน (Settlement System) ทั้งนี้ ธนาคารชนบทในอินโดนีเซียมีจำนวน 1,640 แห่ง

5. สถาบันการเงินที่ไม่ใช่ธนาคาร (Non-Bank Institutions)

ระบบธนาคารอินโดนีเซียยังประกอบด้วยสถาบันการเงินที่ไม่ใช่ธนาคาร อาทิ Finance Company, Leasing Company, Credit Unions/ Cooperatives และบริษัทประกันภัย เป็นต้น

ตลาดหลักทรัพย์ของอินโดนีเซีย



Indonesia Stock Exchange (IDX)

อินโดนีเซียมีตลาดหลักทรัพย์เพียงแห่งเดียว คือ Indonesia Stock Exchange (IDX) ซึ่งเดิมมีชื่อว่า The Jakarta Stock Exchange (JSX) ก่อนจะเปลี่ยนชื่อหลังควบรวมกิจการกับ The Surabaya Stock Exchange (SSX) ในปี 2550 ทั้งนี้ IDX อยู่ภายใต้การกำกับดูแลของ Indonesia Financial Services Authority (OJK) ทำหน้าที่เป็นแหล่งระดมทุนจากนักลงทุนและสถาบันการเงินทั้งในประเทศและต่างประเทศ โดยมีรายละเอียด ดังนี้

หัวข้อ	รายละเอียด
หน่วยงานกำกับดูแล	Indonesia Financial Services Authority (OJK)
ดัชนี	IDX
บริษัทที่เข้าจดทะเบียนในตลาดหลักทรัพย์	จำนวน 533 บริษัท อาทิ 1. Bank Central Asia (BBCA) 4. บมจ. Mahaka Media (ABBA) 2. บมจ. MNC Land (KPIG) 5. บมจ. Jaya Agra Wattie (JAWA) 3. บมจ. Indo-Rama Synthetics (INDR) 6. บมจ. Zebra Nusantara (ZBRA)
ระยะเวลาซื้อขาย	<ul style="list-style-type: none">● ช่วงเช้า : วันจันทร์-พฤหัสบดี เวลา 9.00-12.00 น. และวันศุกร์ เวลา 9.00-11.30 น. (ตามเวลาท้องถิ่นของอินโดนีเซีย)● ช่วงบ่าย : วันจันทร์-พฤหัสบดี เวลา 13.30-16.00 น. และวันศุกร์ เวลา 14.00-16.00 น. (ตามเวลาท้องถิ่นของอินโดนีเซีย)
บริษัทสมาชิก	จำนวน 105 บริษัท อาทิ 1. Amantara Securities Company Limited 2. Maybank Kim Eng Securities Company Limited 3. Primacia Securities Company Limited
การชำระราคา	3 วันทำการหลังการซื้อขาย (T+3)
ศูนย์รับฝากหลักทรัพย์	Indonesian Central Securities Depository (KSEI)
อัตราภาษีสำหรับนักลงทุนต่างชาติ	กำไรจากการขายหลักทรัพย์ : ไม่มีภาระภาษี เงินได้จากเงินปันผล : ได้รับยกเว้นภาษี

ที่มา : Indonesia Stock Exchange (IDX)

ข้อแนะนำในการเดินทางไปอินโดนีเซีย

ผู้ถือหนังสือเดินทางของประเทศไทยสามารถเดินทางเข้าประเทศอินโดนีเซียได้โดยไม่ต้องขอวีซ่าหากพำนักอยู่ไม่เกิน 30 วัน แต่หากต้องพำนักอยู่นานกว่านั้น จำเป็นต้องขอวีซ่าเดินทางไปอินโดนีเซีย โดยใช้เอกสาร ดังนี้

เอกสารยื่นคำร้องขอวีซ่า	ข้าราชการ (เล่มสีน้ำเงิน)	ประชาชน (เล่มสีแดง)
1. แบบคำร้องขอวีซ่า	✓	✓
2. หนังสือเดินทาง (อายุเหลือไม่น้อยกว่า 6 เดือน)	✓	✓
3. สำเนาหน้าหนังสือเดินทางที่มีรูปถ่าย	✓	✓
4. รูปถ่าย 2 นิ้ว จำนวน 2 รูป (พื้นขาว)	✓	✓
5. หนังสือเชิญหรือตอบรับจากประเทศอินโดนีเซีย	✓	✓
6. หนังสือขออนุมัติเดินทางไปราชการ	✓	
7. หนังสือแนะนำจากกระทรวงการต่างประเทศ	✓	
8. สำเนาบัตรประชาชน และสำเนาทะเบียนบ้าน	✓	✓
9. หนังสือรับรองด้านการเงินจากธนาคาร		✓
10. หนังสือรับรองการทำงาน (ภาษาอังกฤษ)	✓	✓
11. ใบจองที่พัก โรงแรม		✓
12. ใบจองตั๋วเครื่องบิน ไป-กลับ		✓

ผู้เดินทางสามารถยื่นขอวีซ่าด้วยตนเองได้ที่สถานทูตอินโดนีเซียประจำประเทศไทย (เลขที่ 600-602 ถนนเพชรบุรี เขตราชเทวี กรุงเทพฯ 10400) ในวันและเวลาทำการ คือ จันทร์-ศุกร์ เวลา 9.00-12.00 น. และขอรับหนังสือเดินทางเวลา 14.00-15.00 น. ทั้งนี้ ปกติการออกวีซ่าใช้เวลาราว 3-5 วันทำการ



ที่มา : www.masterpiecetranslation.com

วันหยุดสำคัญทางราชการและทางศาสนา

เพื่อให้การติดต่อนัดหมายเจรจาธุรกิจกับชาวอินโดนีเซียเป็นไปอย่างราบรื่น ควรเลือกนัดในวันและเวลาทำการ ไม่ควรนัดตรงกับวันหยุดสำคัญของอินโดนีเซีย ทั้งนี้ วันหยุดทางราชการและทางศาสนาของอินโดนีเซียปี 2559 มีรายละเอียด ดังนี้



เทศกาลฮารีรายา (Hari Raya)
ของชาวอินโดนีเซีย



เครื่องแต่งกายในงานเทศกาลสำคัญ
ของชาวอินโดนีเซีย

1	มกราคม	New Year
8	กุมภาพันธ์	Chinese New Year
9	มีนาคม	Balinese New Year (Hari Raya Nyepi)
25	มีนาคม	International Catholic Holiday
1	พฤษภาคม	World Labour Day
5	พฤษภาคม	Ascension Day
5	พฤษภาคม	Isra Miraj
22	พฤษภาคม	Vesak Day
4-5	กรกฎาคม	Cuti Bersama*
6-7	กรกฎาคม	Hari Raya Puasa
8	กรกฎาคม	Cuti Bersama*
17	สิงหาคม	Independence Day
12	กันยายน	Idul Adha
2	ตุลาคม	Islamic New Year
12	ธันวาคม	Birthday of the Prophet Muhammad
25	ธันวาคม	Christmas Day
26	ธันวาคม	Cuti Bersama*

หมายเหตุ : * เป็นวันหยุดพิเศษประกาศโดยรัฐบาลอินโดนีเซีย มีผลบังคับใช้ทั่วประเทศ
ที่มา : <http://www.officeholidays.com/countries/indonesia>

เวลาทำการโดยทั่วไป

- หน่วยงานของรัฐ และองค์กรของรัฐ เปิดทำการในวันจันทร์-ศุกร์ เวลา 8.00–16.00 น.
- ธนาคาร เปิดทำการในวันจันทร์-ศุกร์ เวลา 8.00–15.00 น. วันเสาร์ 8.00–13.00 น.
- สำนักงานไปรษณีย์ เปิดทำการในวันจันทร์-พฤหัสบดี เวลา 8.00–14.00 น. วันศุกร์ 8.00–11.00 น. วันเสาร์ 8.00–12.30 น.
- ห้างสรรพสินค้า เปิดทำการในวันจันทร์-อาทิตย์ เวลา 10.00–22.00 น.
- บริษัท ห้างร้าน และโรงงานอุตสาหกรรม เปิดทำการในวันจันทร์-ศุกร์ เวลา 8.00–16.00 น. หรือเวลา 9.00–17.00 น.

ทั้งนี้ ในช่วงปลายวันศุกร์ ธุรกิจต่างๆ มักหยุดทำการเพื่อให้พนักงานซึ่งส่วนใหญ่เป็นชาวมุสลิมไปทำพิธีละหมาดตามหลักศาสนาอิสลาม

เกร็ดน่ารู้ในการติดต่อกิจกับชาวอินโดนีเซีย

ภาษาราชการ

ภาษาที่ใช้ในการติดต่อราชการของอินโดนีเซีย คือ ภาษาอินโดนีเซีย (Bahasa Indonesia) ซึ่งเป็นภาษาประจำชาติ ส่วนภาษาชวาเป็นภาษาพื้นเมืองที่ใช้กันมากที่สุดในประเทศ ขณะที่ภาษาอังกฤษก็มีความสำคัญไม่ยิ่งหย่อนไปกว่าภาษาประจำชาติ และใช้กันอย่างกว้างขวางในแวดวงธุรกิจและราชการ รวมทั้งเป็นภาษาบังคับในการเรียนการสอนของการศึกษาภาคบังคับด้วย นอกจากนี้ ยังมีการใช้ภาษาดัตช์ (Dutch) ในหมู่ผู้สูงอายุ เนื่องจากในช่วงต้นศตวรรษที่ 16 อินโดนีเซียเคยอยู่ภายใต้การปกครองของเนเธอร์แลนด์

ภาษาบ้านๆของอินโดนีเซีย

“Halo” คือ คำทักทายที่ง่ายที่สุดในภาษาอินโดนีเซีย ซึ่งมักใช้ทักทายกับผู้ที่มีความสนิทสนมกันพอสมควร ส่วนคำทักทายอย่างเป็นทางการในภาษาอินโดนีเซียมีรูปแบบคล้ายกับคำทักทายในภาษาอังกฤษที่ใช้แตกต่างกันตามแต่ละช่วงเวลาของวัน เช่น Selamat Pagi (สวัสดีตอนเช้า) และ Selamat Siang (สวัสดีตอนกลางวัน) เป็นต้น

คำ	ความหมาย
Salam Kenal	ยินดีที่ได้รู้จัก
Selamat Tahun Baru	สวัสดีปีใหม่
Selamat Ulang Tahun	สุขสันต์วันเกิด
Selamat	ขอแสดงความยินดี
Selamat Tinggal	ลาก่อน
Sampai jumpa lagi	แล้วพบกันใหม่
Selamat Datang	ยินดีต้อนรับ
Apa Kabar	สบายดีไหม
Bicik-Bicik	ดีมาก
Terima Kasih	ขอบคุณ
Maaf	ขอโทษ
Tidak Masalah	ไม่เป็นไร
Semoga Sukses	โชคดี
Buka	เปิด
Tutup	ปิด

ที่มา : <http://bahasa-indonesian-to-english-4805.hargaponsel.info/>

การแต่งกาย



ชุดประจำชาติของอินโดนีเซีย

นอกจากมีประชากรมากเป็นอันดับ 1 ของอาเซียนแล้ว อินโดนีเซียยังประกอบด้วยผู้คนหลากหลายเชื้อชาติกว่า 500 กลุ่ม โดยมีชาวชวา (Javanese) และชาวซุนดา (Sundanese) เป็นชนพื้นเมืองกลุ่มใหญ่อันดับ 1 และอันดับ 2 ของประเทศ อีกทั้งอินโดนีเซียยังมีภาษา ศาสนา วัฒนธรรม ชีวิตความเป็นอยู่ ขนบธรรมเนียมประเพณี ตลอดจนมีเครื่องแต่งกายที่แตกต่างกันตามเอกลักษณ์ของแต่ละชาติพันธุ์

ทั้งนี้ ชาวอินโดนีเซียส่วนใหญ่มากกว่าร้อยละ 90 นับถือศาสนาอิสลาม ทำให้อินโดนีเซียเป็นประเทศที่มีประชากรมุสลิมมากที่สุดในโลก ส่งผลให้รูปแบบการแต่งกายของชาวอินโดนีเซียขึ้นอยู่กับนิกาย ความเชื่อ และหลักปฏิบัติทางศาสนาที่แต่ละคนนับถือ เช่น ชาวอาแจห์ (Acehnese) มักเคร่งครัดในคัมภีร์อัลกุรอาน (Al-Quran) และปฏิบัติตนเป็นชาวมุสลิมอย่างเคร่งครัดตามหลักศาสนาอิสลามที่จะต้องปกปิดบางส่วนของร่างกาย ส่วนรูปแบบการแต่งกายของประชากรในภาคกลางและภาคตะวันออกของเกาะ Java เป็นการผสมผสานกันระหว่างความเชื่อดั้งเดิมกับหลักศาสนาอิสลามในปัจจุบัน ขณะที่สตรีชาวมุสลิมในอินโดนีเซียมักแต่งกายคล้ายชาวมุสลิมในจังหวัดทางภาคใต้ของไทย ซึ่งไม่นิยมปิดใบหน้าเหมือนสตรีชาวมุสลิมในประเทศแถบตะวันออกกลาง เป็นต้น

Do's & Don'ts

ข้อควรกระทำและไม่พึงกระทำสำหรับการเดินทางไปเจรจาธุรกิจในอินโดนีเซีย มีดังนี้

Do's

- ตรวจสอบอายุหนังสือเดินทางและวีซ่า ทั้งนี้ กรณีเดินทางเข้าประเทศอินโดนีเซีย โดยไม่ใช้วีซ่า ต้องแน่ใจว่าหนังสือเดินทางมีอายุไม่น้อยกว่า 6 เดือน และหากเป็นการเดินทางไปทำงานหรือพำนักในกรุงจาการ์ตัวยาว ควรไปรายงานตัวที่สถานเอกอัครราชทูตไทยในอินโดนีเซียเพื่อเก็บเป็นข้อมูลใช้สำหรับติดต่อกรณีมีเหตุฉุกเฉิน
- ควรจัดเวลาเผื่อไว้สำหรับการนัดพบคู่เจรจานอกเวลาทำงาน อาจนัดเลี้ยงสังสรรค์ ออกรอบตีกอล์ฟ หรือกิจกรรมพักผ่อนอื่น ๆ เพราะการเจรจาธุรกิจส่วนใหญ่มักประสพผลสำเร็จนอกชั่วโมงทำงาน
- การทักทายถือเป็นมารยาทสำคัญที่ต้องกระทำเมื่อพบปะคู่เจรจา โดยทั่วไปชาวอินโดนีเซียนิยมทักทายด้วยการจับมือ และควรใช้มือขวา เนื่องจากชาวมุสลิมถือว่าการใช้มือซ้ายไม่สุภาพ

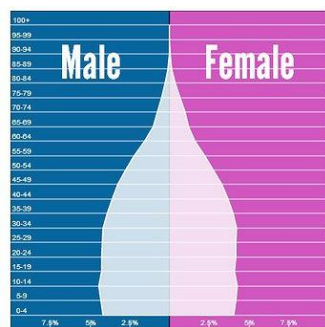
Don'ts

- ไม่ควรพำนักอยู่ในอินโดนีเซียเกิน 30 วัน (กรณีที่ไม่ได้ทำวีซ่า) เนื่องจากต้องเสียค่าปรับวันละ 25 ดอลลาร์สหรัฐ และอาจถูกลงโทษสถานหนักทั้งจำคุกและเสียค่าปรับ
- ไม่ควรนัดหมายกับคู่เจรจาหลายแห่งในแต่ละวัน และควรเผื่อเวลาให้มากในการเดินทางไปพบคู่เจรจา เนื่องจากการจราจรในอินโดนีเซียค่อนข้างติดขัด โดยเฉพาะในกรุงจาการ์ตา ทำให้การเดินทางไปยังสถานที่นัดหมายใช้เวลานานและถึงไม่ตรงตามกำหนดการ ซึ่งอาจสร้างความรู้สึกไม่ดีแก่คู่เจรจาได้ โดยเฉพาะการนัดหมายกันเป็นครั้งแรก
- หลีกเลี่ยงการนัดหมายในช่วงเทศกาลวันหยุดสำคัญทางศาสนา โดยเฉพาะช่วงเทศกาล "Eids" หรือเทศกาล "Hari Raya Nyepi" เนื่องจากชาวอินโดนีเซียนิยมเดินทางกลับไปเยี่ยมครอบครัวที่ภูมิลำเนา จึงมักไม่รับนัด
- ไม่ควรใช้มือซ้ายในการรับ-ส่งสิ่งของกับชาวอินโดนีเซีย โดยเฉพาะชาวมุสลิม เพราะถือว่าการใช้มือซ้ายเป็นการกระทำที่ไม่สุภาพเช่นเดียวกับการจับศีรษะชาวอินโดนีเซีย แม้เป็นบุคคลที่อายุน้อยกว่าก็ตาม

พฤติกรรมผู้บริโภคชาวอินโดนีเซีย

การศึกษาและทำความเข้าใจกับพฤติกรรมผู้บริโภคชาวอินโดนีเซียเป็นหนึ่งในกลยุทธ์การเจาะตลาดอินโดนีเซียที่สำคัญ ทั้งนี้ การเข้าถึงพฤติกรรมผู้บริโภคชาวอินโดนีเซียนั้นไม่ยากนัก เนื่องจากรูปแบบการดำเนินชีวิตของชาวอินโดนีเซีย โดยเฉพาะผู้ที่อาศัยในเมืองเศรษฐกิจสำคัญ ส่วนหนึ่งคล้ายคลึงกับคนไทย โดยเฉพาะพฤติกรรมการบริโภค สำหรับแนวโน้มพฤติกรรมผู้บริโภคชาวอินโดนีเซียที่น่าสนใจ ได้แก่

❖ **กลุ่มวัยทำงานเป็นกลุ่มผู้บริโภคหลัก** ผู้บริโภคกลุ่มนี้มีกำลังซื้อสูงและมีจำนวนมากถึงร้อยละ 67 ของประชากรทั้งประเทศ ขณะที่กลุ่มวัยรุ่นที่เริ่มเข้าสู่วัยทำงาน (อายุ 15-24 ปี) มีสัดส่วนเกือบ 1 ใน 5 ของประชากรวัยทำงานทั้งหมด เป็นกลุ่มผู้บริโภคที่นิยมติดตามกระแสวัฒนธรรมตะวันตกผ่านสื่อโทรทัศน์ สิ่งพิมพ์ และเครือข่ายออนไลน์คล้ายกับวัยรุ่นในประเทศอื่นๆ รวมทั้งมักตอบสนองต่อกลยุทธ์การตลาดอย่างรวดเร็ว และพร้อมหันไปใช้สินค้าใหม่ๆ ที่เพิ่งออกสู่ตลาด นอกจากนี้ ชาวอินโดนีเซียยังมีพฤติกรรมการเลือกซื้อสินค้าที่เน้นความคุ้มค่าของราคาสินค้าเป็นสำคัญ โดยชาวอินโดนีเซียมักศึกษารายละเอียดสินค้าและจดจำราคาสินค้าที่มาจากประเทศต่างๆ ก่อนตัดสินใจซื้อเพื่อให้ได้มาซึ่งสินค้าที่มีความคุ้มค่ากับราคามากที่สุด



โครงสร้างประชากรของอินโดนีเซีย



ร้านอาหารฮาลาลในอินโดนีเซีย



ขนมขบเคี้ยว
ที่จำหน่ายในอินโดนีเซีย

❖ การบริโภคสินค้าของชาวอินโดนีเซียได้รับอิทธิพลค่อนข้างมากจากศาสนา สะท้อนให้เห็นได้จากสินค้าที่ได้รับรองฮาลาลเป็นที่นิยมในกลุ่มผู้บริโภคชาวอินโดนีเซียมากกว่าสินค้าที่ไม่ได้รับการรับรองดังกล่าว ทั้งนี้ สินค้าฮาลาลครอบคลุมตั้งแต่อาหาร เครื่องสำอาง เสื้อผ้า ไปจนถึงบริการท่องเที่ยว และการรักษาพยาบาล ขณะที่ไทยเป็นผู้นำในอุตสาหกรรมอาหารฮาลาลของอาเซียนที่มีจุดแข็งด้านการผลิต คุณภาพของวัตถุดิบและเทคโนโลยีการผลิต โดยเฉพาะการปฏิบัติตามมาตรฐานฮาลาลอย่างเคร่งครัด

❖ กระแสรักสุขภาพมีอิทธิพลต่อการเลือกซื้อสินค้าอาหารและเครื่องดื่มของชาวอินโดนีเซียมากขึ้น ชาวอินโดนีเซียนิยมซื้อเครื่องดื่มแบบบรรจุขวด เช่น น้ำเปล่า น้ำอัดลม น้ำผลไม้ นม และนมปรุงแต่งรสชาติต่างๆ เนื่องจากมีความกังวลเรื่องความปลอดภัยต่อสุขภาพ เนื่องจากบรรจุภัณฑ์ประเภทอื่น เช่น กล่องกระดาษ หรือขวดพลาสติกแบบบางอาจมีการรั่วซึมและปนเปื้อนเชื้อโรคได้ง่าย ขณะเดียวกันกลุ่มผู้บริโภคระดับกลาง ซึ่งส่วนใหญ่เป็นคนรุ่นใหม่ก็หันมาเลือกซื้อสินค้าที่มีประโยชน์ต่อสุขภาพมากขึ้น เช่น ผักและผลไม้ปลอดสารพิษ ขนมขบเคี้ยวกรอบ และอาหารออร์แกนิก เป็นต้น

❖ ชาวอินโดนีเซียใช้จ่ายเพื่อซื้ออาหารคิดเป็นสัดส่วนกว่าร้อยละ 50 ของรายได้ ชาวอินโดนีเซียส่วนใหญ่นิยมรับประทานอาหารนอกบ้านและมีแนวโน้มซื้ออาหารสำเร็จรูป อาหารพร้อมปรุง และอาหารพร้อมรับประทานมากขึ้น เพื่อประหยัดเวลาในการประกอบอาหารเมื่อพักผ่อนอยู่บ้าน จึงเป็นโอกาสของสินค้าอาหารของไทย ซึ่งได้รับความนิยมในอินโดนีเซีย อาทิ บะหมี่กึ่งสำเร็จรูป น้ำพริกเผา และอาหารกระป๋อง เป็นต้น

❖ ผู้บริโภคระดับกลางของอินโดนีเซียเข้าถึงอินเทอร์เน็ตเพิ่มขึ้นอย่างต่อเนื่อง สื่อสังคมออนไลน์จึงเป็นอีกหนึ่งช่องทางสำคัญในการทำตลาดสินค้าในอินโดนีเซีย ทั้งนี้ เว็บไซต์ Internet Live Stats คาดการณ์จำนวนผู้ใช้งานอินเทอร์เน็ตในอินโดนีเซียปี 2558 อยู่ที่ 53.2 ล้านคน หรือราวร้อยละ 20 ของจำนวนประชากรทั้งประเทศ และคิดเป็นสัดส่วนเกือบร้อยละ 2 ของจำนวนผู้ใช้งานอินเทอร์เน็ตทั่วโลก นอกจากนี้ ผู้บริโภคชาวอินโดนีเซียยังมีพฤติกรรมที่ไม่แตกต่างจากผู้บริโภคไทย อาทิ การค้นหาข้อมูลสินค้าในอินเทอร์เน็ต ตลอดจนการรับรู้ข้อมูลสินค้าต่างๆ จากสื่อสังคมออนไลน์ และใช้เป็นปัจจัยสำคัญในการตัดสินใจเลือกซื้อสินค้า การทำตลาดบนสื่อสังคมออนไลน์จึงทวีความสำคัญมากขึ้นในปัจจุบัน

รายชื่อหน่วยงานไทย

- สถานเอกอัครราชทูต ณ กรุงจาการ์ตา
ที่อยู่ : Royal Thai Embassy, Jakarta
Jl. DR Ide Anak Agung Gde Agung, Kav. E. 3.3, No. 3
(Lot 8.8), Kawasan Mega Kuningan, Jakarta 12950
โทรศัพท์ : (62-21) 2932 8190-94
โทรสาร : (62-21) 2932 8199
Email : Thaijkt@biz.net.id
Website : www.thaiembassy.org/jakarta
- สถานกงสุลกิตติมศักดิ์ไทย ณ เมืองเดนปาซาร์
ที่อยู่ : Royal Thai Consulate, Denpasar
Jl. Pemuda 2 No.9, Renon, Denpasar, Bali 80235
โทรศัพท์ : (62-36) 122 9685
Twitter : @RTcatDPS
- สถานกงสุลกิตติมศักดิ์ไทย ณ เมืองเมดาน
ที่อยู่ : Royal Thai Consulate, Medan
Jl. Cut Meutia No.6, Medan, Sumatra Utara 20152
โทรศัพท์ : (62-61) 415 2425
โทรสาร : (62-61) 457 6214
- สถานกงสุลกิตติมศักดิ์ไทย ณ เมืองสุราบายา
ที่อยู่ : Royal Thai Consulate, Surabaya
Jl. Tanjung Perak Timur No.56, Surabaya 60164
โทรศัพท์ : (62-31) 357 8001
โทรสาร : (62-31) 352 1610
- สำนักงานส่งเสริมการค้าไทยในต่างประเทศ ณ กรุงจาการ์ตา
ที่อยู่ : Thai Trade Center
Jl. DR Ide Anak Agung Gde Agung, Kav. E. 3.3,
No. 3, Kawasan Mega Kuningan, Jakarta 12950
โทรศัพท์ : (62-21) 2932 8217-18
โทรสาร : (62-21) 2932 8219
E-Mail : enquiry@thaitrade.co.id
Website : www.thaitrade.co.id



รายชื่อหน่วยงานอินโดนีเซีย



- Indonesia Investment Coordinating Board (BKPM)
ที่อยู่ : Jl. Jend. Gatot Subroto, No. 44, Jakarta 12190
โทรศัพท์ : (62-21) 525 2008
โทรสาร : (62-21) 520 2050
Website : www.bkpm.go.id
- Ministry of Industry
ที่อยู่ : Gedung Kementerian Perindustrian Jl. Jenderal, Gatot Subroto Kav. 52-53, Jakarta Selatan, DKI Jakarta 12950
โทรศัพท์ : (62-21) 525 5509 ต่อ 2737
E-Mail : humas@kemenperin.go.id
Website : www.kemenperin.go.id
- Ministry of Trade
ที่อยู่ : M. I. Ridwan Rais Road, No. 5, Jakarta Pusat 10110
โทรศัพท์ : (62-21) 385 8171
E-Mail : contact.us@kemendag.go.id
Website : www.kemendag.go.id

“ภาพประกอบมาจาก www.google.co.th”

การเผยแพร่ภาพนี้เพื่อแนะนำข้อมูลด้านการค้าและการลงทุนในต่างประเทศ

Disclaimer : ข้อมูลทั้งหมดที่ระบุไว้ในเอกสารฉบับนี้เป็นข้อมูลที่ได้จากแหล่งข้อมูลที่หลากหลาย รวมทั้งผลที่ได้จากการวิเคราะห์ วิจัยข้อมูลที่ได้รับจากแหล่งต่างๆ โดยการเผยแพร่ข้อมูลในเอกสารฉบับนี้เป็นไปเพื่อวัตถุประสงค์ในการให้ข้อมูลแก่ผู้ที่สนใจเท่านั้น ธนาคารเพื่อการส่งออกและนำเข้าแห่งประเทศไทยไม่ขอรับรองและรับประกันถึงความถูกต้อง ครบถ้วน หรือความเป็นปัจจุบันของข้อมูลทั้งหมดที่เผยแพร่ในเอกสารฉบับนี้ นอกจากนั้นแล้ว ธนาคารเพื่อการส่งออกและนำเข้าแห่งประเทศไทยไม่ขอรับผิดชอบต่อความสูญเสีย หรือความเสียหายใดๆ ก็ตามที้อาจเกิดขึ้นจากการนำข้อมูลที่ระบุในเอกสารฉบับนี้ไปใช้