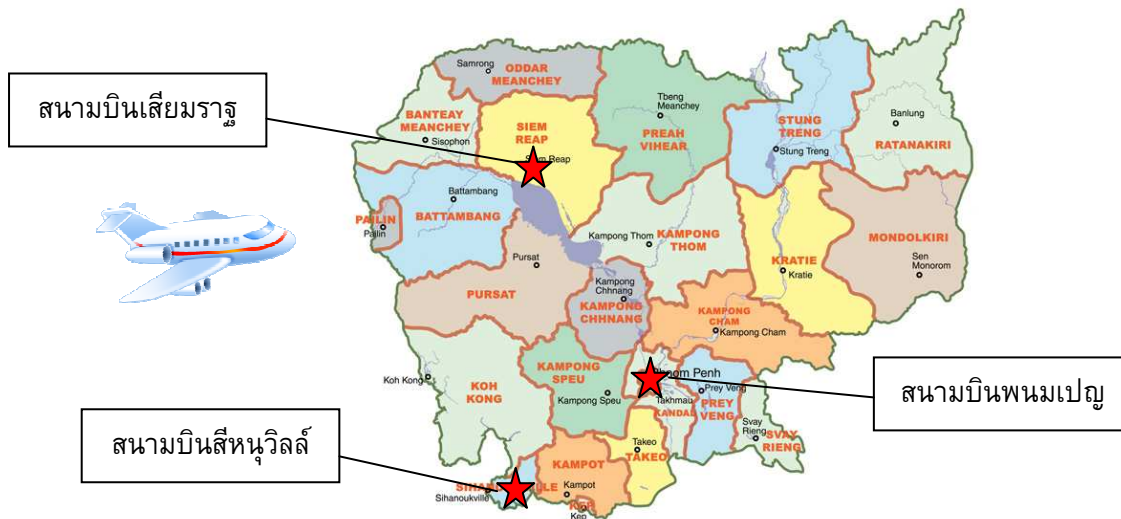


## สนามบินสีหนุวิลล์ : สนามบินนานาชาติแห่งที่สามของกัมพูชา

สีหนุวิลล์เป็นจังหวัดที่มีศักยภาพทางเศรษฐกิจของกัมพูชาและกำลังทวีความสำคัญมากขึ้นเป็นลำดับ เนื่องจากปัจจุบันสีหนุวิลล์ถือเป็นศูนย์กลางด้านคมนาคมขนส่งในพื้นที่ทางตอนใต้ของประเทศ อีกทั้งยังเป็นส่วนหนึ่งของสามเหลี่ยมเศรษฐกิจของกัมพูชา (พนมเปญ-เสียมราฐ-สีหนุวิลล์) ทำให้รัฐบาลกัมพูชาให้ความสำคัญต่อการพัฒนาระบบสาธารณูปโภคพื้นฐานต่างๆ ภายใน จ. สีหนุวิลล์อย่างต่อเนื่อง โดยเฉพาะการยกระดับสนามบินใน จ. สีหนุวิลล์ให้เป็นสนามบินนานาชาติแห่งใหม่ของประเทศ เพื่อรองรับปริมาณการค้าและการลงทุนที่เพิ่มขึ้น รวมทั้งการท่องเที่ยวที่ขยายตัวอย่างรวดเร็ว ตามภาวะเศรษฐกิจโลกและเศรษฐกิจกัมพูชาที่มีแนวโน้มฟื้นตัวในปี 2553

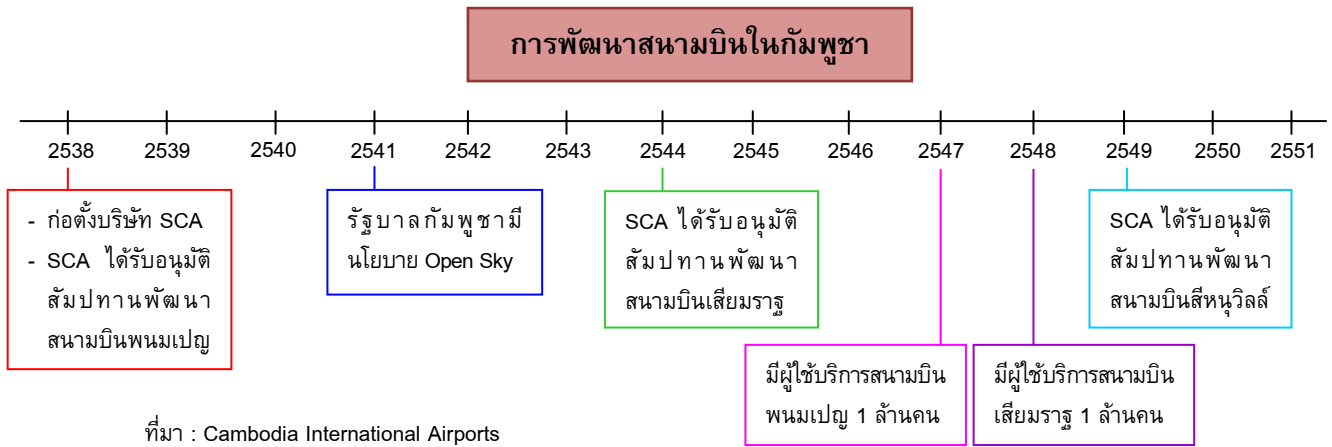
### แผนที่สนามบินสำคัญในกัมพูชา



### นโยบายพัฒนาสนามบินในกัมพูชา...มุ่งสู่การเป็นศูนย์กลางคมนาคมขนส่งของภูมิภาค

รัฐบาลกัมพูชามีนโยบายพัฒนาสนามบินในประเทศอย่างต่อเนื่อง โดยได้อนุมัติสัมปทานให้บริษัท Societe Concessionnaire des Aeroports (SCA) ซึ่งเป็นบริษัทร่วมทุนระหว่างนักลงทุนชาวฝรั่งเศสและนักลงทุนชาวมาเลเซีย เข้ามาดำเนินโครงการพัฒนาและยกระดับสนามบินพนมเปญและสนามบินเสียมราฐให้เป็นสนามบินนานาชาติในปี 2538 และ 2544 ตามลำดับ รวมทั้งการดำเนินนโยบายน่านฟ้าเสรี (Open Sky) ในปี 2541 เพื่อขยายเส้นทางการบินระหว่างกัมพูชากับประเทศต่างๆ ส่งผลให้จำนวนผู้ใช้บริการสนามบินเพิ่มขึ้นมาก โดยมีผู้ใช้บริการสนามบินนานาชาติพนมเปญสูงถึง 1 ล้านคนเป็นครั้งแรกในปี 2547 และมีผู้ใช้บริการสนามบินนานาชาติเสียมราฐสูงถึง 1 ล้านคนเป็นครั้งแรกในปี 2548 นอกจากนี้ จำนวนนักท่องเที่ยวต่างชาติที่เดินทางมากัมพูชาโดยเครื่องบินมีแนวโน้มเพิ่มขึ้น ทั้งนี้ ในปี 2551 มีนักท่องเที่ยวต่างชาติเดินทางมากัมพูชาโดยเครื่องบินคิดเป็นสัดส่วนสูงถึงเกือบร้อยละ 60 ของจำนวนนักท่องเที่ยวต่างชาติทั้งหมด ปัจจุบัน SCA กำลังพัฒนาสนามบินสีหนุวิลล์ให้เป็นสนามบินนานาชาติแห่งที่สามของประเทศ ซึ่งเป็นที่คาดว่า

เมื่อสนามบินสีหนุวิลล์เปิดให้บริการเต็มรูปแบบ จะทำให้มีนักท่องเที่ยวต่างชาติเดินทางมากัมพูชาเพิ่มขึ้นเป็น 3 ล้านคน จาก 2 ล้านคนในปี 2551



### สถานะของสนามบินสีหนุวิลล์ในปัจจุบัน

สนามบินสีหนุวิลล์ รู้จักกันในอีกชื่อหนึ่งว่า สนามบิน Kang Keng ตั้งอยู่ห่างจากตัวเมือง จ. สีหนุวิลล์ ไปทางทิศตะวันออกเฉียงเหนือ 18 กิโลเมตร ใกล้ปากทางเข้า Ream National Park ทั้งนี้ รัฐบาลกัมพูชาอนุมัติสัมปทานให้บริษัท SCA เข้ามาพัฒนาสนามบินสีหนุวิลล์เฟสแรกในเดือนมิถุนายน 2549 โดยเน้นขยายความยาวรันเวย์เพิ่มขึ้นจาก 1,300 เมตรเป็น 1,800 เมตร ซึ่งแล้วเสร็จตั้งแต่เดือนธันวาคม 2549 ต่อมาในปี 2550 SCA จึงเริ่มดำเนินโครงการพัฒนาสนามบินสีหนุวิลล์เฟสที่สอง โดยขยายความยาวรันเวย์เพิ่มขึ้นเป็น 2,200 เมตร รวมทั้งเพิ่มแสงสว่างบริเวณลานบิน และในปี 2551 SCA ได้ขยายความยาวรันเวย์ของสนามบินสีหนุวิลล์เพิ่มขึ้นเป็น 2,500 เมตร (เทียบเท่าความยาวรันเวย์ของสนามบินเสียมราฐ) รวมทั้งมีแผนศึกษาความเป็นไปได้ของการขยายความยาวรันเวย์ของสนามบินสีหนุวิลล์เพิ่มขึ้นอีกในอนาคต

### ตารางเปรียบเทียบสนามบินสำคัญในกัมพูชา

| สนามบิน                         | สนามบินพนมเปญ | สนามบินเสียมราฐ | สนามบินสีหนุวิลล์             |
|---------------------------------|---------------|-----------------|-------------------------------|
| พื้นที่ทั้งหมด (เฮกตาร์)        | 450           | 195             | 682                           |
| International Terminal (ตร.ม.)  | 16,000        | 13,000          | 1,000                         |
| Domestic Terminal (ตร.ม.)       | 3,670         | 700             |                               |
| ความยาวรันเวย์ (ม.)             | 3,000         | 2,550           | 2,500                         |
| จำนวนผู้โดยสารที่รองรับได้ (คน) | 2,000,000     | 1,500,000       | ยังไม่เปิดให้บริการเต็มรูปแบบ |

| สนามบิน                       | สนามบินพนมเปญ  | สนามบินเสียมราฐ   | สนามบินสีหนุวิลล์  |
|-------------------------------|--|---|--|
| ขนาดของเครื่องบินที่รองรับได้ | โบอิง 747 (500 ที่นั่ง)  | โบอิง 757 (200 ที่นั่ง)   | ปัจจุบันเครื่องบินที่มาลงเป็นเครื่องบินขนาดกลางและเล็ก ทั้งนี้ รัฐบาลกัมพูชาวางแผนจะพัฒนาสนามบินสีหนุวิลล์ให้รองรับเครื่องบินขนาดโบอิง 747 ได้ภายในปี 2562 |
| สายการบินที่เปิดให้บริการ     | 19 สายการบิน อาทิ Air Asia, Bangkok Airways, China Airlines, Korean Air, Malaysia Airlines | 16 สายการบิน อาทิ Air Asia, Air Macau, Bangkok Airways, Japan Airlines, Korean Air, Malaysia Airlines | ปัจจุบันมีสายการบิน Cambodia Angkor Air ซึ่งเป็นสายการบินร่วมทุนระหว่างกัมพูชาและเวียดนามเปิดให้บริการเที่ยวบินเสียมราฐ-สีหนุวิลล์                         |

ที่มา : Cambodia International Airports

### สนามบินสีหนุวิลล์

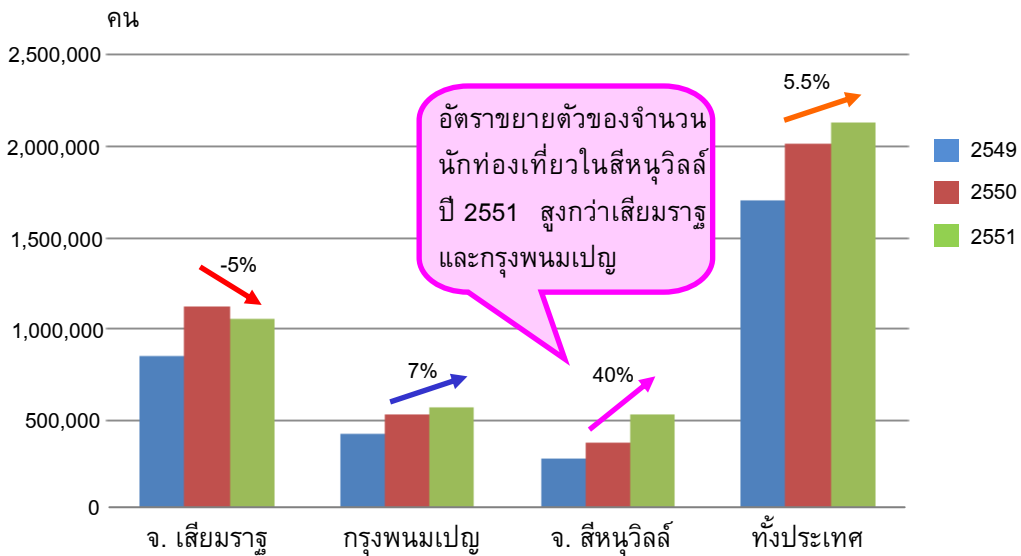


ที่มา : [www.sihanoukville-cambodia.com](http://www.sihanoukville-cambodia.com)

## การพัฒนาสนามบินสีหนุวิลล์ : ยุทธศาสตร์รองรับอุตสาหกรรมท่องเที่ยวของกัมพูชา

การพัฒนาและยกระดับสนามบินสีหนุวิลล์ให้เป็นสนามบินนานาชาติแห่งที่สามของกัมพูชาถือเป็นยุทธศาสตร์สำคัญในการรองรับการขยายตัวทางเศรษฐกิจของกัมพูชา และเชื่อมโยงกับนโยบายส่งเสริมอุตสาหกรรมท่องเที่ยวของรัฐบาลกัมพูชา โดยเฉพาะการยกระดับ จ. สีหนุวิลล์ ให้เป็นแหล่งท่องเที่ยวแห่งใหม่ของประเทศนอกเหนือจากกรุงพนมเปญ และ จ. เสียมราฐ รวมทั้งผลักดันให้สีหนุวิลล์กลายเป็นเมืองท่องเที่ยวชายทะเลแข่งกับพัทยาของไทยและเกาะบาหลีของอินโดนีเซีย ทั้งนี้ จ. สีหนุวิลล์เป็นแหล่งท่องเที่ยวทางทะเลที่สำคัญที่สุดของประเทศ ตั้งอยู่ในทำเลที่สามารถเดินทางได้สะดวก และเชื่อมโยงการเดินทางไปยังเมืองสำคัญของกัมพูชาและประเทศเพื่อนบ้านได้หลายเส้นทาง ทำให้มีนักท่องเที่ยวเดินทางมาท่องเที่ยวใน จ. สีหนุวิลล์เพิ่มขึ้นมาก จนอาจกล่าวได้ว่าการขยายตัวของจำนวนนักท่องเที่ยวในกัมพูชาในระยะหลังเป็นผลจากการขยายตัวของจำนวนนักท่องเที่ยวใน จ. สีหนุวิลล์เป็นสำคัญ ทั้งนี้ คาดว่าเมื่อสนามบินสีหนุวิลล์เปิดให้บริการเต็มรูปแบบ จะทำให้มีนักท่องเที่ยวต่างชาติเดินทางมากัมพูชาเพิ่มขึ้นเป็น 3 ล้านคน ในจำนวนนี้เป็นนักท่องเที่ยวเดินทางมา จ. สีหนุวิลล์ สูงถึง 1,000,000 คน เพิ่มขึ้นจากราว 500,000 คน ในปี 2551

เปรียบเทียบจำนวนนักท่องเที่ยวในเมืองเศรษฐกิจสำคัญของกัมพูชา



ที่มา : สำนักงานการท่องเที่ยว จ. สีหนุวิลล์ และกระทรวงการท่องเที่ยวของกัมพูชา

ทั้งนี้ State Secretariat of Civil Aviation (SSCA) ของกัมพูชาคาดว่าสนามบินสีหนุวิลล์จะเปิดให้บริการเต็มรูปแบบได้ภายในเดือนมีนาคม 2553 ซึ่งจะเป็นการขยายโอกาสทางการค้าและการลงทุนของผู้ประกอบการไทย โดยเฉพาะการลงทุนในธุรกิจท่องเที่ยวและธุรกิจที่เกี่ยวข้องใน จ. สีหนุวิลล์ อาทิ โรงแรมและที่พักระดับดี ร้านอาหารระดับดี ธุรกิจจัดจำหน่ายสินค้าอุปโภคบริโภค เป็นต้น เพื่อรองรับจำนวนนักท่องเที่ยวที่คาดว่าจะเพิ่มขึ้นมาก อย่างไรก็ตาม ผลกระทบจากปัญหาวิกฤตเศรษฐกิจโลกอาจทำให้

ธนาคารบิโนสิทิวริลล์ต้องชะลอการเปิดให้บริการเต็มรูปแบบออกไปก่อน จึงเป็นประเด็นที่นักลงทุนและผู้ส่งออกไทย  
ควรติดตามอย่างใกล้ชิดต่อไป

ส่วนวิจัยธุรกิจ 2 ฝ่ายวิจัยธุรกิจ

มกราคม 2553